

CONSENT

JAARVERSLAG 2021

STICHTING CONSENT

Enschede, 9 juni 2022



BESTUURSVERSLAG 2021

| | | |
|-----------|---|-----------|
| 1. | Het schoolbestuur..... | 4 |
| 1.1 | Profiel | 4 |
| 1.2 | Organisatie | 6 |
| 2. | Verantwoording van het beleid | 12 |
| 2.1 | Onderwijs & kwaliteit | 12 |
| 2.2 | Personeel & professionalisering | 21 |
| 2.3 | Huisvesting & facilitaire zaken | 27 |
| 2.4 | Financieel beleid | 30 |
| 2.5 | Communicatie en privacy | 34 |
| 2.6 | Continuïteitsparagraaf | 36 |
| 3. | Verantwoording financiën..... | 38 |
| 3.1 | Ontwikkelingen in meerjarig perspectief | 38 |
| 3.2 | Staat van baten en lasten en balans | 39 |
| 3.3 | Financiële positie | 42 |

JAARREKENING 2021

| | | |
|----|--|----|
| 1. | Balans per 31-12-2021 | 43 |
| 2. | Staat van baten en lasten 2021 | 43 |
| 3. | Kasstroomoverzicht 2021 | 44 |
| 4. | Toelichting behorende bij de jaarrekening 2020 | 44 |
| 5. | Balansspecificaties | 47 |
| 6. | Specificaties staat van baten en lasten | 50 |
| 7. | Gebeurtenissen na balansdatum | 51 |
| 8. | Voorstel bestemming exploitatiesaldo | 52 |
| | Model G Verantwoording subsidies OCW | 53 |
| | Model H Bezoldiging bestuurders en toezichthouders | 54 |
| | Model E Verbonden partijen | 55 |
| 9. | Overige gegevens | 56 |

BIJLAGEN

| | | |
|--|--|----|
| | Bijlage A Verslag van de Raad van Toezicht | 57 |
| | Bijlage B Risico's en het RiskControlFramework | 64 |

VOORWOORD

Voor u liggen de jaarstukken (jaarverslag) van 2021 van Stichting Consent (hierna: Consent). Consent is een stichting voor openbaar primair onderwijs in de gemeenten Enschede, Oldenzaal, Losser en Dinkelland. Consent heeft 31 veelkleurige scholen voor (speciaal) basisonderwijs.

Het jaarverslag van 2021 bestaat uit een bestuursverslag en jaarrekening. In het jaarverslag verantwoordden we ons over kalenderjaar 2021. In het jaarverslag hebben we de meest relevante ontwikkelingen beschreven op het gebied van onderwijs en innovatie, corona, bestuurlijke samenwerking, leerlingaantallen en -resultaten, personeel en organisatie, huisvesting en facilitair en financieel beleid en resultaat.

Onderwijs en innovatie

Goed onderwijs geven is de primaire taak en verantwoordelijkheid van onze stichting. Bij onderwijskwaliteit staat het model 'Regie op Onderwijskwaliteit' centraal. Dit perspectief komt onder andere terug in de visitaties op onze scholen. Jaarlijks bezoeken we onze scholen en eens per drie jaar is er een visitatie door onze interne visitatiecommissie waar het bestuur onderdeel van uitmaakt. In 2021 hebben we stappen gezet op het gebied van talentbegeleiding voor leerlingen met hoge cognitieve potentie. Daarnaast hebben onze scholen de ontvangen NPO-middelen zo doelmatig en duurzaam mogelijk besteed. De praktijk leert ons wel dat het in 2021 niet geheel is gelukt om alle geplande middelen in te zetten, dat is vooral het gevolg van uitval vanwege corona en het niet beschikbaar zijn van invalleerkrachten. In 2022 continueren we onze inspanningen om de middelen zo goed en zo duurzaam mogelijk te besteden. Alle scholen voldoen aan de wettelijke eisen voor basiskwaliteit.

Coronacrisis

Ook in 2021 heeft het onderwijs veel last gehad van de coronacrisis. Daardoor is ook in 2021 veel onderwijs op afstand geweest. Door corona hebben ook een aantal beleidsinitiatieven vertraging opgelopen. De gehele coronaperiode zijn fysieke ontmoetingen op scholen beperkt, of helemaal niet, mogelijk geweest. Contacten met scholen zoals School Ontwikkelgesprekken hebben vooral digitaal plaatsgevonden wat een werkelijk beeld en ondersteuning van scholen in de weg heeft gestaan. Echter andere ontwikkelingen, zoals plaatsonafhankelijk onderwijs, plaatsonafhankelijk werken en digitale geletterdheid zijn juist in een versnelling terechtgekomen.

Leerlingaantallen en personele inzet

Demografische krimp is een ontwikkeling waar we blijvend mee te maken hebben. De daling van leerlingaantallen zorgt voor een aantal vraagstukken op het gebied van kleine scholen, maar ook op het gebied van personele inzet. We ontplooiën initiatieven om de personeelsinzet in de komende jaren te verlagen van 90% (2020) van de rijksbijdrage naar 87% in 2026.

Personeel

De krapte op de arbeidsmarkt blijft een belangrijk aandachtspunt. Mede door het relatief hoge verzuim (voortschrijdend gemiddelde van 7,8% (waarvan 2% tot 3% corona-gerelateerd) en de additionele middelen (zoals NPO-gelden, Extra handen in de klas) is de vraag naar (tijdelijk) personeel groter geworden. Mede daardoor is gedegen personeelsbeleid des te belangrijker geworden. We blijven ons focussen op goed werkgeverschap, laag verzuim en een leven lang leren. We hebben in 2021 veel aandacht gehad voor opleiden en ontwikkelen, de gesprekscyclus is vernieuwd en vooral gericht op talenten en ontwikkeling. Verder is er veel aandacht besteed aan interne mobiliteit.

Huisvesting en facilitair

Integrale huisvestingsplannen (IHP's) zijn in alle relevante gemeenten vastgesteld in 2021 (of eerder). Deze plannen zorgen op een aantal plekken voor nieuw perspectief en ontwikkelingsmogelijkheden.

Financiën

Over kalenderjaar 2021 heeft Consent een resultaat geboekt van € 2,3 miljoen positief. Begroot was een resultaat van € 0,6 miljoen negatief. Het begrotingsoverschot is voornamelijk het gevolg van additioneel ontvangen middelen in het kader van NPO, Extra handen in de klas, Inhaal- en ondersteuningsprogramma's en Onderwijsachterstandenbeleid. Niet alle middelen zijn besteed in 2021, vooral veroorzaakt door uitval en discontinuïteit vanwege corona. Voor de middelen die we in 2021 niet hebben besteed, hebben we bestemmingsreserves gevormd. In 2022 hebben we aandacht voor het doelmatig en duurzaam besteden van het restant van deze ontvangen middelen.

Tot slot

Maatregelen vanwege corona hebben veel impact gehad afgelopen jaar. Wij zijn erg onder de indruk van de flexibiliteit, creativiteit en inventiviteit die medewerkers hebben laten zien zowel in het waarborgen van kwaliteit en continuïteit van onderwijs, als het ondersteunen van scholen door de staf. Hoewel het niet altijd makkelijk is geweest, verdient de veerkracht die medewerkers, leerlingen en ouders hebben laten zien erg veel waardering. In die context kijken wij als bestuur terug op een waardevol jaar.

Enschede, 9 juni 2022

Marcel Poppink MBA
Voorzitter College van Bestuur

Renate Klokman-Wouwenberg
Lid College van Bestuur

BESTUURSVERSLAG 2021

1. HET SCHOOLBESTUUR

1.1 Profiel

Missie en visie

Het is onze missie om: “kinderen te leren leren, leren communiceren en te leren hun eigen geluk te organiseren” (zie kader in het voorwoord).

Kernactiviteiten

De kernactiviteit van Consent bestaat uit het aanbieden van openbaar (speciaal) basisonderwijs.

Strategisch perspectief 2012-2022

Het strategisch perspectief is voor Consent richtinggevend en loopt van 2012-2022. De collectieve ambitie die daaruit voortvloeit is de inspiratiebron om strategische ontwikkelingen in gang te zetten, door te ontwikkelen en te verbeteren. Hieronder de belangrijkste ontwikkelingen in 2021.

Succesvol samenwerken met ouders

Op alle Consent-scholen is “Succesvol samenwerken met ouders” een vanzelfsprekend onderdeel van de cultuur en werkwijze. Dit is zichtbaar in o.a. de driehoeksgesprekken en communicatie tussen school, ouders/verzorgers en kind uitgaande van gelijkwaardigheid. In 2020 is via een presentatie over de laatste inzichten uit onderzoek een aftrap gegeven. De regiegroep heeft gewerkt aan een toolbox met instrumenten, goede voorbeelden, inzichten en onderzoek die een school in haar context kan inzetten om de voortgang te volgen. De regiegroep is uitgebreid met vier directeuren. Met hen is een start gemaakt met de vraag: hoe weten we dat we succesvol zijn?

10-14 ontwikkelingen

Sinds 2012 werkt Consent aan een doorgaande lijn van PO naar VO. Hiervoor hebben we verschillende initiatieven genomen en zijn we samenwerkingen aangegaan om deze ambitie te realiseren. De meest recente samenwerking heeft geleid tot 10-14 tienercollege Het Pontem. Een samenwerking tussen Consent en Het Stedelijk. In 2020 hebben we het initiatief genomen om alle PO- en VO-besturen te betrekken bij een lerend netwerk op leerkrachtniveau. Van onderop willen we samenwerken aan het continu verbeteren van de doorlopende leerweg van PO naar VO.

Duurzame effectieve onderwijsprogramma's

Consent wil in samenwerking met ondernemers, overheid en andere onderwijspartners onderwijsprogramma's ontwikkelen die aansluiten op maatschappelijk regionale vragen. We willen hiermee levensechte voorbeelden ontwerpen voor scholen van waaruit zij inspiratie kunnen putten om hun onderwijs vorm te geven.

De onderwijskundige bedoeling is dat we kinderen voorbeelden en beelden willen geven, zodat zij kunnen ontdekken wie zij zijn, wat ze kunnen en wat ze willen. Een voorbeeld hiervan is het programma Kids4Twente, waarin we o.a. samenwerken met KOE en VCO. Om zichtbaar te maken wat de scholen op dit moment doen en wat de door ontwikkelvraag is hebben we een W&T expert aangesteld die dit in kaart brengt en scholen ondersteunt. De W&T expert benut het netwerk van Consent, KOE en VCO om scholen te ondersteunen en bouwt aan een lerend netwerk van W&T coördinatoren van onze scholen.

We zijn actief betrokken bij het Sterk Techniekonderwijs en dragen bij aan de ontwikkeling van programma's en activiteiten die bij leerlingen leiden tot een positieve beeldvorming en houding voor een onderwijsloopbaan binnen het domein van techniek.

Studiedagen met directeuren

Voor draagvlak en ondersteuning bij ontwikkelingen en uitvoering van strategisch beleid is gekozen voor functionele bijeenkomsten in de vorm van studiedagen. Niet zoals gebruikelijk eenzijdige informatiebijeenkomsten, maar interactieve bijeenkomsten voor afstemming, ondersteuning en ontwikkeling. We hebben de eerste bijeenkomst live georganiseerd. De tweede dag is digitaal georganiseerd. Beide dagen zijn positief beoordeeld door de deelnemers. We hebben ook navraag gedaan bij directies welke ontwikkelingen zij graag op de agenda willen.

Inclusiever onderwijs (studiereis)

Dit schooljaar is een nieuwe subsidie toegekend via Erasmus+ met als speerpunten inclusief onderwijs en onderwijs anders organiseren. Door corona konden we in 2021 niet op studiereis. In 2022 wordt weer gekeken naar de mogelijkheden.

Toekomstige ontwikkelingen op het gebied van onderwijs en onderzoek

De besturen van de stichtingen KOE, VCO en Consent hebben een gedeelde maatschappelijke verantwoordelijkheid voor het primair onderwijs in Enschede. Consent werkt samen met verschillende partners (UT, SAXION, TechyourFuture, overheid, ondernemers, medewerkers, leerlingen en ouders) om onderzoek te doen naar de huidige en toekomstige onderwijspraktijken. Door corona zijn ontwikkelingen als plaatsonafhankelijk onderwijs en digitale geletterdheid in een versnelling gekomen. We hebben daarbij veel gebruik gemaakt van onderzoek en informatie vanuit de PO-Raad en haar partners. Ook hebben we veel gehad aan eigen collega's met specifieke kennis over online-onderwijs.

Consent wil samenwerken met partners uit het PO, gemeenten en kennisinstellingen om gezamenlijk strategische vraagstukken op te pakken. Hiermee kunnen onze kennis en expertise vergroten, faciliteiten en kosten delen. Het duurzaam effectieve programma Kids4Twente werd al eerder genoemd. Deze samenwerking breiden we uit met KOE en VCO om gezamenlijk W&T doelstellingen te formuleren en deel te nemen aan initiatieven als Diskoever, Hangar21, Kids4Twente en Sterk Techniekonderwijs. De bedoeling is om gezamenlijk op te trekken om binnen - en buitenschoolse broedplaatsen voor W&T te ontwikkelen, zie ook het voorbeeld van de samenwerkende W&T experts. Hierin verbinden we ondernemers, overheid, onderzoek, medewerkers en ouders. De effecten van de programma's en inzet gaan we vanaf 2022 volgen op basis van de doelen en opbrengsten die we nastreven.

Door Corona is de kennismakingsmodule uit de Master Leren en Innoveren niet doorgegaan. Deze wordt in 2022 opnieuw aangeboden. *Link naar: Operationeel beleidsplan 2019-2023* https://www.consent scholen.nl/consent/onze_collectieve_ambitie/.

Toegankelijkheid en toelating




De scholen van Consent zijn toegankelijk voor alle kinderen zonder onderscheid naar godsdienst, levensbeschouwing, etnische of culturele achtergrond. Het onderwijs wordt gegeven met respect voor ieders godsdienst of levensovertuiging.

Het is onze ambitie dat alle kinderen op onze scholen in de volle breedte pedagogisch worden ondersteund. Zo heeft elk kind recht op goed onderwijs, bij voorkeur thuis nabij. Naast de basisondersteuning bieden wij waar mogelijk binnen de school extra begeleiding aan leerlingen. Dit is

ook het uitgangspunt van de Wet Passend Onderwijs die sinds 2014 van kracht is. Om invulling te geven aan deze wet maken onze scholen deel uit van het Samenwerkingsverband passend onderwijs PO 2302.

1.2 Organisatie

Contactgegevens

Naam : Stichting Consent
 Bestuursnummer : 41565
 Adres : M.H. Tromplaan 47
 : 053-4884444
 : Info@consentscholen.nl
 : www.consentscholen.nl

College van Bestuur

| Naam | Functie |
|-----------------------------|---|
| Dhr. M.B. Poppink MBA | Voorzitter College van Bestuur |
| Dhr. drs. A.H.B. Timmerhuis | Lid College van Bestuur, t/m 8 oktober 2021 |
| Mw. R. Klokman-Wouwenberg | Lid College van Bestuur, per 1 oktober 2021 |

Nevenfuncties (betaald en onbetaald) College van Bestuur:

- Dhr. Poppink is lid van het Algemeen Bestuur van de PO-Raad;
- Dhr. Timmerhuis is per 2-12-2020 lid van de RvT van Stichting Enschedese Speeltuinen Activiteiten.

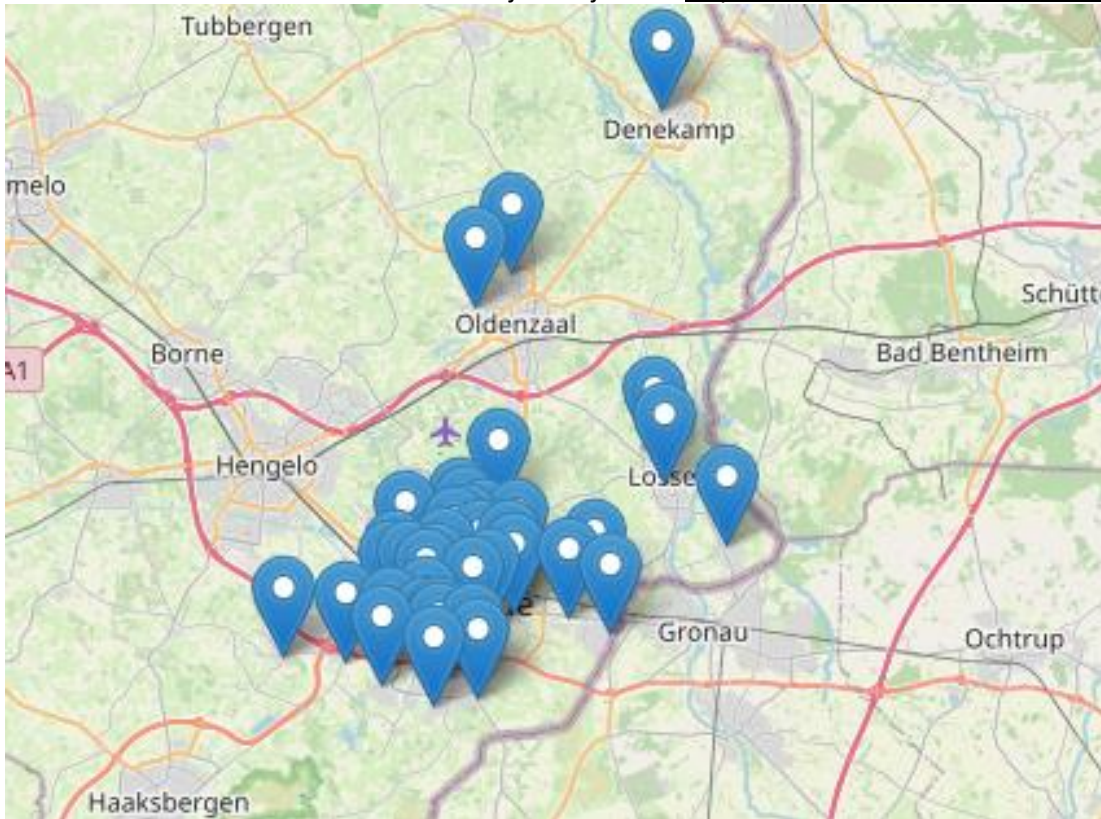
Aandachtsgebieden en commissies

Bij Consent is sprake van een collegiaal bestuur. Besluitvorming vindt plaats op basis van consent. Consent dankt haar naam aan de sociocratische besluitvorming. Hiervoor is bij de oprichting van de stichting Consent gekozen met als doel het creëren van voldoende draagvlak voor besluiten op alle niveaus en ervoor te zorgen dat iedereen gehoord wordt. Er wordt gebruik gemaakt van de sociocratische kringorganisatiemethode (SKM). Besluiten worden genomen op basis van consent en daarvan is sprake wanneer er bij geen enkele deelnemer aan de kring overwegende bezwaren meer zijn tegen het besluit. Overeenstemming tussen de leden van het CvB is noodzakelijk. Er is sprake van gelijkwaardige beslissingsbevoegdheid. Het CvB heeft een collectieve verantwoordelijkheid voor de stichting en niet voor een specifiek gedeelte. Wel is sprake van een taakverdeling, zie tabel hieronder.

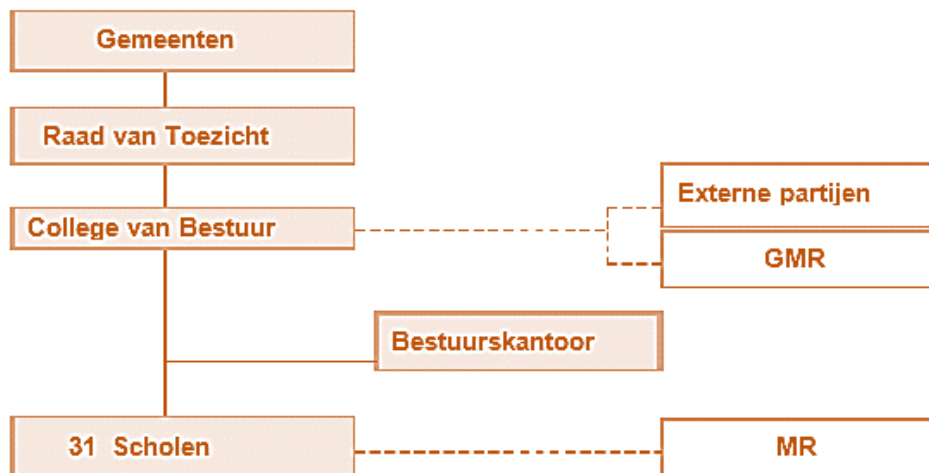
| Taak | Gezamenlijk | Voorzitter | Lid |
|--|-------------|------------|-----|
| Strategisch beleid (SP 2022) | √ | | |
| Onderwijskwaliteit | √ | | |
| Gesprekkencyclus directeuren en stafleden bestuursbureau | √ | | |
| Huisvesting | | √ | |
| HRM | | √ | |
| Financiën | | √ | |
| IKC ontwikkeling | | | √ |
| Eerste vertegenwoordiger Consent naar externe partijen | | √ | |
| Passend Onderwijs | | | √ |
| ICT/ Privacy | | √ | |
| Professionalisering (Academie) | | | √ |
| Opleiden in de school | | | √ |

Overzicht scholen

Voor een overzicht van onze scholen verwijzen wij u naar <https://www.consentscholen.nl/de scholen>.



Organisatiestructuur



Raad van Toezicht

| Naam | Functie |
|-----------------------------------|----------------------------------|
| Dhr. dr. H.T.M. Ritzen | Voorzitter Raad van Toezicht |
| Mevr. drs. L. Bakker-Brusse | Vicevoorzitter Raad van Toezicht |
| Mevr. mr. drs. A.J. Koster | Lid Raad van Toezicht |
| Mevr. dr. J.I.A. Visscher-Voerman | Lid Raad van Toezicht |
| Dhr. drs. D.P.E. van Zijl RA | Lid Raad van Toezicht |

Nevenfuncties leden Raad van Toezicht

De heer H.T.M. Ritzen

Hoofdfunctie: Emeritus lector beroepsonderwijs en zelfstandig onderzoeker

Nevenfuncties: Lid kwaliteitscommissie Stichting 'Ieder mbo een practoraat'. Partner R&I advies

Mevrouw L. Bakker-Brusse

Hoofdfunctie: Directeur Praktijk Centrum Proces Technologie

Nevenfunctie: Lid Adviesraad Techwise Twente

Mevrouw A.J. Koster

Nevenfunctie: Voorzitter Klachtencommissie Ziekenhuisgroep Twente (ZGT)

Mevrouw J.I.A. Visscher-Voerman:

Hoofdfunctie: Lector Innovatief en Effectief Onderwijs, Saxion Hogeschool

Nevenfunctie: Lid Raad van Toezicht Concordia

De heer D.P.E. van Zijl:

Hoofdfunctie: Directeur Finance bij Universiteit Twente

Nevenfunctie: Lid Raad van Commissarissen van Woningstichting Domijn te Enschede

Zie bijlage A voor het verslag over kalenderjaar 2021 van de Raad van Toezicht.

(Gemeenschappelijke) medezeggenschap

De Gemeenschappelijke Medezeggenschapsraad (GMR) van Consent bestaat uit twee leden per school van wie 1 afkomstig is uit de groep personeel en 1 uit de groep ouders, en 1 medewerker van het bestuursbureau. Daarnaast is er een DB-GMR bestaande uit ouders en leerkrachten.

In juni 2021 heeft de GMR een advies gegeven voor de organisatie naar een GMR 2.0

Het advies van de GMR aan het CvB is om te komen tot een kleinere GMR met ca. 32 leden – per school een P-lid of een O-lid, en een lid vanuit het Bestuursbureau. Daarnaast adviseren zij om 3 commissies te vormen vanuit het DB en de P-leden van het DB sterker te faciliteren in uren, taakbeleid of in geld. Het CvB heeft het advies van de GMR 2.0 overgenomen. In de december vergadering 2021 van de GMR zijn ter instemming de aanpassingen voorgelegd voor de nieuwe organisatie GMR 2.0, aanpassingen voor het medezeggenschap reglement, medezeggenschap statuten en een huishoudelijk reglement.

Ons beleid ten aanzien van de formele medezeggenschap is erop gericht om de GMR zo goed mogelijk te faciliteren en te informeren over zaken die haar aangaan, zodat zij haar wettelijke taken kan uitoefenen. Er geldt een faciliteitenregeling die onder meer voorziet in voldoende inhoudelijke en secretariële ondersteuning van de GMR, DB-GMR en in een vergoeding voor ouders die bestuurlijke taken op zich nemen. GMR-leden hebben toegang tot de managementsite van Consent en gebruiken dat middel om intern met elkaar te communiceren. De GMR heeft een reglement, geschied op de leest van de Wet Medezeggenschap op Scholen (WMS).

Voor een goede en slagvaardige werkwijze vindt er periodiek overleg plaats tussen het CvB en het dagelijks bestuur van de GMR, waarin de GMR wordt voorbereid en geïnformeerd over ontwikkelingen, (management)rapportages en beleidsvoornemens. Dit overleg wordt ook gebruikt voor het samenstellen van de agenda van de GMR-vergadering.

Zie https://www.consentscholen.nl/consent/gmr/agenda_en_verslagen/ voor een overzicht van alle agenda's en verslagen.

Horizontale dialoog

Met onderstaande partijen voert Consent dialoog.

| Belanghebbende | Beknopte omschrijving van de samenwerking of dialoog ¹ |
|--------------------------|---|
| Leerlingen | Scholen hebben leerlingraden en tijdens een schoolbezoek of visitatie van het bestuur vindt er een gesprek plaats met de leerlingraad. |
| (Potentiële) Ouders | Tijdens het schoolbezoek en/of de visitatie wordt gesproken met een aantal ouders. Ook ontmoet het bestuur ouders in de GMR en in voorkomende gevallen bij de school-MR. Bij klachten kan het bestuur gesprekspartner zijn van ouders met een klacht. |
| (Potentiële) Medewerkers | Het bestuur treedt op verschillende momenten en als gevolg van verschillende onderwerpen in gesprek (formeel en informeel) met medewerkers: bijvoorbeeld tijdens onderwijsdagen, tijdens specifieke sessies over bijvoorbeeld de begroting en tijdens schoolbezoeken. Ook ontmoet het bestuur personeel in de GMR en in voorkomende gevallen in de school-MR. |
| Gemeente | Samenwerking in het kader van Huisvesting, IST, benoeming RvT leden, LEA, IKC-ontwikkeling, OAB/VVE, samenwerking met jeugdhulp/JGZ/veiligheid, Onderwijs Jeugdarrangementen (OJA) en Alles in een School. |
| Kinderopvang | Dialoog in het kader van doorontwikkeling van Integrale Kindcentra (IKC) |
| Voortgezet onderwijs | Samenwerking t.b.v. doorgaande leerlijn en 10-14 onderwijs, onderwijs brede onderwerpen in de gemeente Enschede (PO-VO overleg, afstemming m.b.t. de LEA), 'Sterk Techniekonderwijs' VMBO. |
| Samenwerkingsverband | Samenwerking en dialoog in het kader van de uitvoering van de Wet Passend onderwijs. |
| Hulpverlening | Jeugdhulp, jeugdzorg en jeugdgezondheidszorg: afstemming i.v.m. gezamenlijke aanpak van kinderen in probleemsituaties. Samenwerking in Onderwijs Jeugdarrangementen (OJA), wijkteams, in het bijzonder schoolwijkcoaches. |
| Raad van Toezicht | Verantwoording afleggen, gesprekken in het kader van werknemer-werkgever relatie, klankborden, goedkeuring vragen voor in statuten bepaalde bestuursbesluiten. |
| PO-Raad | Lid van PO-Raad, lid van het algemeen bestuur Lid van de expertgroep 'School en omgeving', Lid expertgroep 'Goed Bestuur' |
| Collega-bestuurders PO | Samenwerking binnen gemeenten Enschede, Oldenzaal, Dinkelland en Losser tussen schoolbesturen PO. |

¹ Door corona hebben in 2021 sommige contacten en/of activiteiten minder plaatsgevonden dan in anderen jaren.

| | |
|--|--|
| Collega partners onderwijs (VO, Beroepsopleiders, HBO en WO) | Kids4Twente, programma's 10-14 onderwijs, Sterk Techniekonderwijs', TechYourFuture, deelname adviesraden Saxion en Windesheim, samenwerking in de regio voor het opleiden in de school en de regionale aanpak van het personeelstekort, POVO-overleg, SETD Science Education en Talent Development |
| Ondernemers/ instellingen/ bedrijven | Vanuit het Strategisch Perspectief is het CvB in gesprek met ondernemers, overheid en onderwijs voor ontwikkeling van duurzame effectieve onderwijsprogramma's, bijvoorbeeld evenementen zoals Kids4Twente. |

Horizontale dialoog vindt vooral plaats via de bijeenkomsten met de RvT, de GMR, de inspectie van het onderwijs, lokale overheden en externe partijen. Horizontale dialoog met de RvT en GMR heeft betrekking op inzicht in de meerjarenbegroting, managementrapportages per kwartaal en het bestuursverslag met jaarrekening. Bilateraal heeft het CvB overleg met een dagelijks bestuur van de GMR, audit commissies voor verschillende portefeuilles en specifiek is er een werkgroep voor risicomangement met vertegenwoordigers uit de RvT, GMR, directies, staf en CvB.

Klachtenbehandeling

Er zijn in 2021 geen klachten in behandeling genomen door de Landelijke Klachtencommissie Onderwijs (LKC) van Onderwijsgeschillen. Binnen elke school is er een contactpersoon of interne vertrouwenspersoon, die voor de eerste opvang zorgt en zo nodig verwijst naar de externe vertrouwenspersoon en/of het bestuursbureau van Consent. Consent is, in overeenstemming met artikel 14 Wet Primair Onderwijs aangesloten bij de LKC.

Zie <https://www.consentscholen.nl/ouders/klachten> voor verdere informatie.

Juridische structuur

De juridische structuur is een stichting.

Governance Code

In de Code Goed Bestuur in het primair onderwijs zijn basisprincipes vastgelegd omtrent professionaliteit van bestuurders, toezichthouders en managers in het primair onderwijs. Het bestuur van Consent hanteert deze code².

Het CvB stuurt op ethisch verantwoord en integer handelen binnen alle lagen van de stichting. Vanuit verantwoord financieel beleid worden financiële middelen op een doelmatige en rechtmatige manier ingezet, binnen kaders van wet- en regelgeving. Het CvB staat open voor feedback uit de Consentscholen en Gemeenschappelijke Medezeggenschapsraad (GMR).

Artikel 24 lid 3 schrijft voor dat een lid van het intern toezichtorgaan geen lid kan zijn bij een andere organisatie in dezelfde of aanpalende onderwijssector in hetzelfde voedingsgebied. Binnen Consent werkt een lid van de Raad van Toezicht bij de Universiteit Twente; hij is ook lid van de Raad van Commissarissen van een Woningbouwvereniging. Bij meerdere schoolgebouwen is sprake van een huurcontract met de Woningbouwvereniging. De Raad van Toezicht heeft geconstateerd dat er geen bestuurlijke belemmeringen zijn ten aanzien van het onafhankelijk functioneren van het betreffende lid van de Raad van Toezicht. Voor onderwerpen die betrekking hebben op besluiten van de Universiteit Twente en de woningbouwvereniging zijn werkafspraken gemaakt en deze worden buiten aanwezigheid van het betreffende lid besproken. Zie <https://www.consentscholen.nl/consent/beleidsdocumenten/> voor verdere informatie.

² Consent maakt hierbij gebruik van het Governance model volgens Bossert.

Functiescheiding

De Code Goed Bestuur benadrukt de verplichte scheiding van de functies van bestuur en intern toezicht binnen organisaties voor primair onderwijs. Er zijn verschillende manieren om de functiescheiding uit te werken. Consent maakt gebruik van de Functionele Scheiding met een Raad van Toezicht-model, ofwel het two-tier model: onderbrenging van de functies van bestuur en intern toezicht in twee verschillende organen van het bevoegd gezag. De functie van bestuur ligt bij het College van Bestuur (het Bestuur) en de functie van intern toezicht bij de Raad van Toezicht (intern toezichtsorgaan).

2. VERANTWOORDING VAN HET BELEID

Dit hoofdstuk bevat de verantwoording over het beleid van het bestuur. Het is opgedeeld in een aantal paragrafen over de verschillende beleidsterreinen: Onderwijs & kwaliteit, Personeel & professionalisering, Communicatie en Privacy, Huisvesting, facilitaire zaken & duurzaamheid en Financieel beleid. Het hart van deze paragrafen wordt gevormd door de verantwoording over de gestelde doelen, de behaalde resultaten en de mogelijke vervolgstappen. De laatste paragraaf van dit hoofdstuk gaat in op de risico's en risicobeheersing. De behaalde resultaten van de doelen zijn verdeeld in drie statussen, te weten: **Gehaald**, **Deels gehaald**, **Niet gehaald**.

Per doel wordt bij de toelichting aan de volgende punten beknopt aandacht besteedt:

- Waarom was dit doel gesteld?
- Wat is er gedaan om het doel te bereiken?
- Wat waren de belangrijke ontwikkelingen?
- Wat is de koppeling tussen doelen en de inzet van financiële middelen?
- En als het relevant is: welke vervolgstappen worden genomen?
- Schenk hierbij ook aandacht aan politieke en maatschappelijke thema's die impact hebben op de gemaakte keuzes.

2.1 Onderwijs & kwaliteit

Voor onze aanpak voor kwaliteit van het onderwijs staat het model 'Regie op Onderwijskwaliteit' centraal. Dit model maakt gebruik van de vier pijlers; definiëren, zicht hebben, werken aan en verantwoorden, uitgewerkt in ons bestuursportfolio. Deze aanpak wordt verregaand doorgevoerd bij alle beleidsterreinen, Schoolontwikkelgesprekken, SchoolPortfolio's en visitaties.





Definiëren: Wat willen wij?

Consent heeft in samenspraak met haar scholen een eigen definitie voor onderwijskwaliteit, te weten: Leerlingen ontwikkelen zich voor maatschappelijk perspectief en carrièreperspectief, passend bij hun talenten, interesses en potentieel. Leerlingen zijn in staat te verwoorden; ‘wie ben ik, wat kan ik, wat wil ik en wat ga ik doen’. Het is onze missie om kinderen zo een stevige basis te bieden en te ondersteunen het vermogen te ontwikkelen om te kunnen functioneren in de toekomst. We richten ons op de cognitieve vaardigheden in samenhang met houding, motivatie en beeldvorming. Centraal staat dat wij kinderen willen leren leren, leren communiceren en leren hun eigen geluk te organiseren.



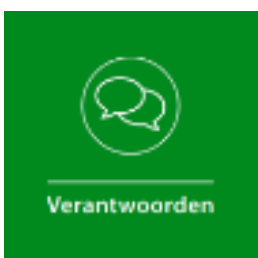
Zicht hebben: Wat kunnen wij?

Consent voert actief beleid om de kwaliteit van het onderwijs te bewaken en te monitoren. Er is daarvoor een expertgroep kwaliteit samengesteld die op een preventieve wijze te werk gaat met als doel het voorkomen dat scholen beneden de Consent-kwaliteitsnormen presteren. Het leidende principe hierbij is: behaalt ieder kind onderwijsresultaten die passen bij zijn of haar leerpotentieel? Vanaf groep 6 worden de behaalde vaardigheidsscores en referentieniveaus bij de toetsen voor begrijpend lezen, rekenen, spelling en technisch lezen vergeleken met wat op basis van het leerpotentieel van leerlingen verwacht mag worden. Het streefdoel is dat alle leerlingen een vaardigheidsscore behalen die op of boven hun leerpotentieel ligt. Het bestuur en de kwaliteitsgroep kan de opbrengsten monitoren met de Script-module. Vanuit diverse andere bronnen worden data verzameld om zicht te krijgen op het pedagogische klimaat op de school, de verwijzingspercentages speciaal (basis)onderwijs, doublurepercentages, de waardering van de inspectie, de waardering van de ouders, leerkrachten en leerlingen.



Werken aan: Wat gaan wij daarvoor doen?

Het bestuur stelt jaarlijks een operationeel beleidsplan op met de belangrijkste speerpunten. Vanuit de beschikbare data stellen scholen verbeter-/ontwikkelpunten vast in “one-page” plannen en/of jaarplan. De expertgroep kwaliteit kan zowel op eigen initiatief als op verzoek van de scholen ondersteuning bieden. De scholen maken een portfolio waarin de school laat zien wie ze zijn, wat ze kunnen, wat ze willen en wat ze daarvoor gaan doen. Onder dit portfolio liggen verschillende documenten. Daarbij heeft Consent gekozen voor het uitvoeren van één visitatie in de drie jaar per school. Doelen van deze visitaties zijn; de systematische kwaliteitszorg van de school versterken en het lerend vermogen van elkaar te vergroten door een gezamenlijk reflectieproces te doorlopen. Alle directeuren binnen Consent nemen een aantal keren per jaar deel aan deze visitaties. Collegiale visitatie is daarmee een vorm van peer review; een instrument waarmee personen of organisaties elkaar de spiegel voorhouden om een volgende stap in ontwikkeling te kunnen maken. De visitaties hebben een waarderend karakter en zijn voor Consent belangrijk als zelfevaluatie middel om de regie op onderwijskwaliteit binnen de stichting te vergroten.



Verantwoorden

Consent verantwoordt zich naar haar stakeholders via verschillende instrumenten, waaronder het Jaarverslag en Vensters PO. Tijdens de schoolontwikkelgesprekken zijn de aanbevelingen uit de visitaties een belangrijk onderwerp. Naast deze manier van monitoren van de kwaliteit blijft ook het externe toezicht van belang. De onderwijsinspectie bewaakt de kwaliteit van het onderwijs aan de hand van een waarderingskader met een

zogenaamd 'Onderwijsresultatenmodel' gebaseerd op referentieniveaus, dat gericht is op het verkrijgen van een basisarrangement. Scholen met een basisarrangement worden één keer per 4 jaar bezocht. De inspectie hanteert een bestuursgerichte aanpak. Uitgangspunt is dat het eigenaarschap van de onderwijskwaliteit bij de besturen en hun scholen, en bij de leerkrachten die het onderwijs verzorgen ligt. De standaarden voor de beoordeling van het bestuur zijn kwaliteitszorg, kwaliteitscultuur, verantwoording en dialoog en financieel beheer. Het bestuur is daarbij eindverantwoordelijk voor de kwaliteit en continuïteit van het onderwijs. Het hierboven beschreven en schematisch weergegeven denkmodel "Regie op onderwijskwaliteit" geeft de vier pijlers weer die van belang zijn om de regie te nemen op het vergroten van de onderwijskwaliteit.

Doelen en resultaten

| Doel/beleidsvoornemen ONDERWIJS | Doel 2021 | Status | Beknopte toelichting |
|---|---|--------|--|
| <p>Werken aan Passende leerstof voor leerlingen met cognitief talent</p> <ul style="list-style-type: none"> Alle clusters hebben in 2023 een Talent-begeleider als specialist in de school om leerlingen met cognitief talent passende leerstof te bieden. Vermindere aantal leerlingen in de bovenschoolse vaardigheidengroep | <p>Start laatste opleidingsgroep</p> <p>Klankbordgroep Talent-begeleiding 3x per jaar</p> <p>Op dit moment 8 leerlingen die de bovenschoolse vaardigheidengroep bezoeken. Vorig jaar waren dat er 6</p> | | <p>Uit onderzoek blijkt dat IIn met een hoge cognitieve potentie specifieke begeleiding nodig hebben. Om hieraan tegemoet te komen is er een bovenschools beleidsplan opgesteld. Een onderdeel van het beleidsplan is de invoering van talentbegeleiders op de scholen. Deze talentbegeleiders zorgen voor de implementatie en borging van het schoolspecifieke beleid t.a.v. leerlingen met cognitief talent. Om tijdelijk tegemoet te komen aan de specifieke onderwijsbehoeften van deze leerlingen is er een bovenschoolse vaardigheidengroep. Het uiteindelijke doel is dat alle scholen zelf kunnen voorzien in de specifieke begeleiding van deze leerlingen. De start van de laatste opleidingsgroep is uitgesteld naar 2022. Er is wel een start gemaakt met de intervisie bijeenkomsten voor talentbegeleiders. Daarnaast wordt er van elke school een schoolscan gemaakt om in kaart te brengen hoe het staat met het beleid voor de cognitief getalenteerde leerlingen. Een deel van de kosten wordt gefinancierd uit een subsidie vanuit het SWV 23-02.</p> <p>Vervolgstappen:</p> <ul style="list-style-type: none"> Voortzetten intervisiegroepen Resultaten schoolscan analyseren, plan van aanpak opstellen Laatste opleidingsgroep starten Uitfaseren bovenschoolse vaardigheidengroep |
| <p>Werken aan Verantwoorden Passende opbrengsten begrijpend lezen</p> <ul style="list-style-type: none"> Vaardigheidsscore in lijn met of boven het leerpotentieel Betekenisvol leren Vergroten motivatie bij leerling en leerkracht <p>Scholen maken een keuze voor een LVS dat past bij hun</p> | <p>Aansluiting 10 scholen</p> <p>Ondersteuning Pilotschool La Res Monitoring en evaluatie</p> | | <p>Vanuit het aangereikte NPO-menu hebben alle scholen een keuze gemaakt voor 'duurzame inbedding' binnen het schoolbeleid voor de komende twee jaar. Zie hoofdstuk 2.4 voor een concrete uitwerking van de verantwoording van de NPO-middelen. Die keuzes liggen op het terrein van <i>Taal, Rekenen, SEO, Jeugdzorg en Cultuur</i> en zullen zoveel mogelijk aansluiten bij de ontwikkelingen van de school. De interventies richten zich voornamelijk op: extra handen om IIn te ondersteunen, aanschaf materialen ter ondersteuning van de instructies en professionalisering. Het doel is om met effectieve interventies verdere vertraging te voorkomen en op te lossen zodat leerlingen zich kansrijk en passend kunnen ontwikkelen. Door Corona komt onder andere de inzet van extra handen in de knel omdat alle extra handen ingezet moeten worden op de scholen draaiende te houden.</p> |

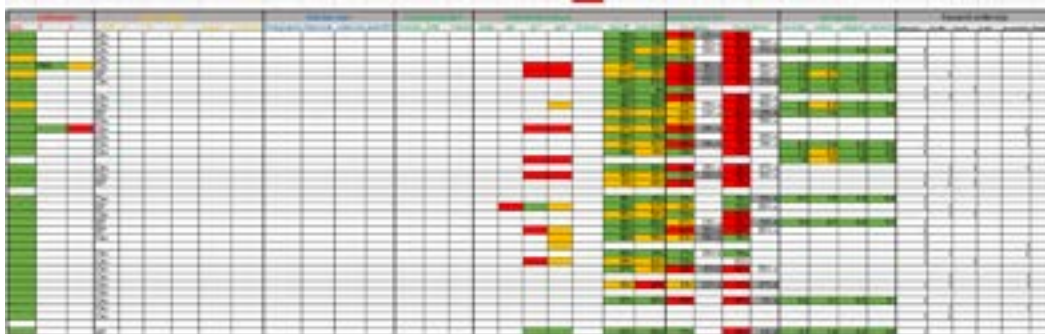
| | | | |
|---|--|--|--|
| <p>school om zicht te krijgen op ontwikkeling</p> | | | <p>Vervolgstappen:</p> <ul style="list-style-type: none"> • Monitoren inzet NPO gelden • Voortzetten effectieve interventies <p>Verschillende scholen zijn zich aan het oriënteren op een passend LVS. Een aantal scholen is al overgestapt op een nieuw systeem. De expertgroep kwaliteit ondersteunt waar nodig in dit proces.</p> <p>Vervolgstappen:</p> <ul style="list-style-type: none"> • Ondersteunen bij keuze en evt implementatie nieuw LVS. |
| <p>Zicht hebben Werken aan Verantwoorden</p> <p>Vanaf 2022 zijn alle scholen 'voldoende'.</p> <ul style="list-style-type: none"> • Uitvoeren van visitaties • Zicht bestuurders op ontwikkeling scholen • Ondersteuning SPOE/ kwaliteitsgroep op de aanbevelingen • Alle directeuren deelnemer in visitaties • Betrekken Ib'ers bij de visitaties | <p>Bespreken visitatieverslag met de school</p> <p>Iedere school krijgt om het jaar een visitatie</p> <p>Ondersteuning school met Plan van Aanpak</p> <p>Monitoring op de werkvloer</p> <p>Nauwere samenwerking met SPOE</p> | | <p>Alle scholen binnen het bestuur hebben de beoordeling 'voldoende' en voldoen aan de wettelijke eisen voor basiskwaliteit.</p> <p>De kwaliteitsgroep is geformaliseerd en zal voortaan de expertgroep kwaliteit zijn. Het schooljaar 2021-2022 wordt gebruikt als pilotjaar om de taken en verantwoordelijkheden van deze groep in kaart te brengen en vast te leggen. Daarnaast wordt er een nieuw kwaliteitsbeleid opgesteld, waar de visitaties een onderdeel van zijn. Eens per drie jaar vindt er een visitatie plaats (zie B1 voor verdere uitwerking). Er is een werkgroep opgesteld om het draaiboek visitaties bij te stellen. Daarnaast wordt de barometer onderwijs verder uitgewerkt op basis van de 4 pijlers om nog beter zicht te krijgen op de scholen.</p> <p>Vervolgacties:</p> <ul style="list-style-type: none"> • Pilot expertgroep voortzetten • Kwaliteitsbeleid herschrijven • Pilot visitaties uitvoeren, juni 2022 evalueren en draaiboek vaststellen. • Invoeren nieuwe kwaliteitscyclus. • Verder uitwerken barometer |

| Doel/beleidsvoornemen INNOVATIE | Doel 2021 | Status | Beknopte toelichting |
|--|--|--------|---|
| <p>Leren leren We hebben zicht op de ontwikkeling van de scholen (Zie ook B1 visitaties)</p> | <p>100% van de scholen</p> | | <p>Alle scholen maken gebruik van een schoolportfolio waarin zij hun ontwikkelingen in relatie tot de strategische doelen opnemen. Dit is onderdeel van gesprek met het CvB.</p> <p>Op organisatieniveau is er een pilot Teamgerichte Arbeid Organisatie (TAO) afgerond met zes scholen. Dit heeft als doel om meer eigenaarschap, wendbaarheid en plezier te creëren in de onderwijsteams. Deze pilot heeft een vervolg gehad met vier scholen.</p> |
| <p>Leren leren Op steeds meer scholen zijn vernieuwende concepten zichtbaar, gebaseerd op:</p> <ul style="list-style-type: none"> • Ontwikkelen en samen leren • Ontdekken en onderzoeken • Gepersonaliseerd leren | <p>Continu in ontwikkeling als lerende organisatie</p> | | <p>De scholen krijgen ruimte binnen het strategisch beleid om hun eigen ontwikkelingen en vernieuwingen te realiseren. Daarbij bouwen we door en breiden we succesvolle programma's uit op meerdere scholen. Voorbeelden hiervan zijn het 10-14 concept (Pontem), onderzoekend en ontwerpnd leren (Willem Wilmink), leerling portfolio's (La Res, De Linde) en programma's als Kids4Twente, waarmee we scholen ondersteunen om hun onderwijsprogramma's te verbinden met levensechte thema's en inhoud.</p> |

| | | | |
|--|---|--|---|
| <ul style="list-style-type: none"> Aansprekend, betekenisvol en levensecht | | | |
| Leren leren Alle scholen hebben een programma 'doorgaande lijn 2-14 jaar'. | Alle scholen hebben hier beleid om gemaakt. | | Op alle scholen wordt er verbinding gemaakt met de voorschoolse opvang. Doormiddel van verschillende initiatieven wordt er aan de doorgaande lijn van PO naar VO gewerkt. Voorbeelden hiervan zijn: lerend netwerk van PO en VO-professionals, 10-14 onderwijsconcepten. Corona heeft wel belemmerend gewerkt, waardoor bijeenkomsten of digitaal of uitgesteld zijn. |
| Leren communiceren Alle scholen hebben een middel waarmee leerlingen zichtbaar maken en kunnen verwoorden: wie ben ik, wat kan ik, wat wil ik en wat doe ik. | Alle scholen hebben leerling-portfolio's in 2023 | | Alle scholen werken aan een doorontwikkeling om de brede ontwikkeling van leerlingen in beeld te brengen. Dit gebeurt op allerlei manieren die passen bij de context van de school. Ook hier heeft corona voor vertraging gezorgd. |
| Leren communiceren Op alle Consent scholen is succesvol samenwerken met ouders een vanzelfsprekend onderdeel van de cultuur en werkwijze. | Ouderbetrokkenheid is onderdeel cultuur in 2023 en blijft continu in ontwikkeling en geagendeerd. | | Op veel scholen heeft er een professionaliseringslag plaatsgevonden rondom dit thema. We hebben een regiegroep van directeuren/ambassadeurs die scholen ondersteunen bij hun ontwikkelingen en die dit onderwerp 2x per jaar agenderen op de inhoudelijke netwerkvergaderingen |
| Leren geluk organiseren Leerlingen zijn betrokken bij de ontwikkeling van het onderwijs. | Alle scholen hebben een kinderraad in 2023 | | Scholen richten op hun manier een kinderraad in om te betrekken bij de ontwikkeling van de school. In coronatijd is dit lastiger geworden en we stimuleren scholen op dit weer op te starten. |
| Algemeen Organiseren bijeenkomsten met stakeholders (nieuw SP) | Vorbereiden op nieuw strategisch perspectief | | De eerste bijeenkomsten met directies en teams hebben plaatsgevonden om input te leveren aan de ontwikkeling van een nieuw strategisch perspectief. De oorspronkelijke planning was om dit proces af te ronden eind kalenderjaar 2021. Door Corona en maatregelen is het proces noodgedwongen vertraagd. We focussen nu op een nieuw Strategisch Perspectief 2032 einde schooljaar 2021-2022. |

Onderwijsresultaten

Om een totaaloverzicht te krijgen van alle scholen is er een barometer ontwikkeld. Deze barometer is gebaseerd op de vier pijlers van het model 'regie op onderwijskwaliteit'. De barometer is beschikbaar voor het College van Bestuur en de expertgroep kwaliteit en wordt gebruikt om de kwaliteit van de scholen te monitoren.



Een onderdeel van de barometer zijn de referentieniveaus. Wat is de gemiddelde score van de eindtoets van de laatste 3 jaar. Zie de eerste twee kolommen in de tabel hieronder. De eerste kolom laat de score zien ten opzichte van het 1F niveau. Een score van 94% in de eerste kolom betekent dat

94% van de leerlingen het 1F niveau heeft behaald op de eindtoets (gemiddelde score van de laatste 3 jaar) De tweede kolom laat de score zien op 1S/2F niveau. Een score van 49% in deze kolom betekent dat 49% van de leerlingen het 1S/2F niveau heeft behaald op de eindtoets (gemiddelde score van de laatste 3jaar). Door de vakjes te kleuren, is inzichtelijk gemaakt of de desbetreffende school voldoet aan de signaleringswaarde en/of het landelijke gemiddelde. Groen betekent boven de signaleringswaarde en het landelijke gemiddelde in vergelijking met scholen met dezelfde weging. Oranje is boven de signaleringswaarde en onder het landelijke gemiddelde in vergelijking met scholen met dezelfde weging. Rood betekent onder de signaleringswaarde én het landelijke gemiddelde in vergelijking met scholen met een dezelfde weging. Alle scholen van Consent voldoen aan de minimale signaleringswaarde op 1F niveau. De scores ten opzichte van het 1S niveau laten zien dat op één school na, alle scholen de minimale signaleringswaarde halen. De eerste kolom laat de score zien ten opzichte van het 1F niveau, de tweede kolom ten opzichte van 1S/1F. Groen betekent boven de signaleringswaarde en het landelijke gemiddelde in vergelijking met scholen met dezelfde weging. Oranje is boven de signaleringswaarde en onder het landelijke gemiddelde in vergelijking met scholen met dezelfde weging. Rood betekent onder de signaleringswaarde én het landelijke gemiddelde in vergelijking met scholen met een dezelfde weging. De scholen zijn in bovenstaande en onderstaande overzichten geanonimiseerd en niet herleidbaar.

| Gem 1F | Gem 1S/2F | Doorstroom VO | | | |
|--------|-----------|---------------|-------|--------------|-------|
| | | na 3 jaar | | na eindtoets | |
| 94% | 49% | 57% | 29% b | 48% | |
| 99% | 79% | 60% | 30% a | 46% | 60% a |
| 94% | 42% | 60% | 20% a | 33% | 27% b |
| 96% | 60% | 71% | | 49% | |
| 87% | 55% | 43% | 36% b | 29% | 64% a |
| 87% | 35% | 54% | 21% b | 29% | 20% a |
| 100% | 63% | 59% | 23% b | 36% | 27% b |
| 63% | 14% | 79% | | | |
| 98% | 56% | 52% | | 38% | 33% a |
| 96% | 56% | 61% | 33% a | 38% | 50% a |
| 92% | 43% | 69% | 23% a | 46% | 38% b |
| 93% | 52% | 67% | | 39% | 50% a |
| 87% | 50% | 53% | 28% b | 44% | |
| 99% | 78% | 72% | | 39% | 44% a |
| 88% | 42% | 48% | 29% b | 38% | 29% a |
| 90% | 41% | 70% | | 52% | |
| | | | | | |
| 97% | 64% | 48% | 39% a | 38% | 57% a |
| 90% | 45% | 70% | 20% b | 46% | 50% a |
| 91% | 45% | 55% | | 36% | |
| | | | | | |
| 98% | 61% | 70% | | 70% | 20% b |
| 96% | 57% | 68% | | 70% | 20% a |
| 95% | 56% | 74% | | 51% | |
| 98% | 66% | 67% | 23% a | 46% | 33% b |
| 99% | 73% | 52% | 36% b | 32% | 26% a |
| 96% | 56% | 63% | 26% b | 70% | |
| | | | | | |
| 98% | 61% | 77% | 20% b | 74% | |
| 94% | 64% | 73% | | 65% | |
| 97% | 62% | 58% | 43% a | 48% | 25% a |
| | | | | | |
| 95% | 54% | 61% | 22% b | 30% | 57% b |
| | | | | | |
| 97% | 66% | 54% | | 45% | 31% b |
| | | | | | |
| | | | | | |
| 97% | 65% | 77% | | 42% | 41% b |

Ook bevat de barometer een overzicht van de doorstroom naar het VO. In dit overzicht is te zien hoeveel procent van de leerlingen na 3 jaar nog op het zelfde niveau zit tav het schooladvies. De tweede kolom geeft aan hoeveel % van de leerlingen boven het advies zit (b) of onder (o) het advies.

Daarnaast is er inzicht in onderwijsresultaten van leerlingen in relatie tot het leerpotentieel volgens NSCCT. Dit is beschikbaar voor het CvB, voor scholen, op individueel niveau voor ouders en leerlingen. Deze informatie is lastig te delen met derden.

Overige ontwikkelingen

Corona heeft een grote impact op het onderwijs. Vanaf maart 2020 staan de scholen dagelijks voor een grote uitdaging om de continuïteit van het onderwijs te waarborgen. Onderwijs op afstand verzorgen tijdens een lockdown maar ook onderwijs geven aan 'halve' klassen die bijna dagelijks wisselen van samenstelling. De scholen hebben inmiddels veel ervaring opgedaan in het lesgeven op afstand en hebben een omschakeling gemaakt van herhaling van oefenstof naar het aanbieden van nieuwe lesstof met instructie op afstand. Door thuisonderwijs is het beperkt mogelijk geweest om zicht te krijgen op ontwikkeling met behulp van methode-onafhankelijke toetsen en LVS toetsen. Echter, de Script-module geeft de ontwikkeling van de leerlingen weer over een periode van acht jaar waardoor het mogelijk is zonder toetsing passende leerstof aan te bieden en kansrijk te adviseren naar het Voortgezet Onderwijs.

Toekomstige ontwikkelingen

Doorontwikkeling visitaties

De visitaties hebben ertoe geleid dat het CvB en de directeuren van de Consent-scholen meer zicht hebben op de ontwikkeling van scholen en daarmee op de ontwikkeling van leerlingen in die scholen als een belangrijke indicator voor kwaliteit van onderwijs. De positieve ervaringen rondom visitaties hebben er toe geleid om het draaiboek te herzien. Het concept draaiboek wordt in jan 2022 aan de directeuren voorgelegd, waarna er zal worden gestart met een pilot visitaties om het draaiboek uit te proberen. De visitaties worden een onderdeel van de nieuwe kwaliteitscyclus. Deze cyclus vormt het uitgangspunt voor het herschrijven van het kwaliteitsbeleid. In juni 2022 wordt het kwaliteitsbeleid voorgelegd aan de directeuren. Belangrijke verandering ten opzichte van het oude draaiboek zijn:

- Grotere rol voor schoolleiders;
- Een pool van visitatie experts (bestaande uit schoolleiders) die het voorzitterschap gaan vervullen;
- Van eens per twee jaar naar eens per 3 jaar visiteren;
- Mogelijkheid voor ib'ers en evt. onderwijscoaches om aan te sluiten;
- Samenstelling van het visitatieteam wordt toegespitst op de ontwikkelvraag van de school;
- Vervolg krijgt meer aandacht, tijdens het SOG is er aandacht voor het plan van aanpak n.a.v. de visitatie en de voortgangsgesprekken worden een vast onderdeel van de nieuwe kwaliteitscyclus.

Bij de uitvoering van het ontwikkelings-/verbeterplan zal de school nadrukkelijker ondersteund/gemonitord worden door leden van de kwaliteitsgroep van Consent en het Steunpunt SPOE. Het vertalen van de data en de passende leerstof die daarbij hoort, zal de komende periode nog meer accent krijgen door de leerlingen al vanaf groep 6 te volgen op hun weg naar passende referentieniveaus.

De barometer

De barometer (voorheen Integrale marap) helpt om schoolontwikkelingen goed integraal te monitoren zodat elke school pro-actiever kan worden ondersteund, vanuit alle beleidsterreinen, om continuïteit en kwaliteit op orde te houden. Het onderdeel onderwijs moet nog verder ontwikkeld worden zodat we nog beter zicht krijgen op de ontwikkeling van de scholen. Daarnaast moet de barometer onderwijs gekoppeld worden aan MARAP en het jaarverslag, zodat er een kwaliteitscyclus ontstaat waarbij alle subonderdelen op het gebied van onderwijskwaliteit jaarlijks aan de orde komen.

Internationalisering

Consent wil internationalisering benutten om bij te dragen aan de realisatie van ambities uit het Strategisch Perspectief 2022. De overtuiging is dat over de grenzen heen kijken de blik van onze medewerkers verruimt. Het helpt hen om afstand te nemen van belemmerende overtuigingen en nieuwe mentale modellen/inzichten op te bouwen. Internationale reizen leiden tot een groepsproces

als een belangrijke bij-opbrengst. Samen in een ander land kijken zorgt ervoor dat medewerkers van Consent elkaar beter leren kennen, beter bewust worden van de eigen positie van Consent (t.o.v. extern andere besturen, andere landen) en versterkt de binding met de organisatie. Vanwege Corona is er in 2021 geen internationale reis geweest.

Onderzoek

Er is nog geen beleid voor het thema onderzoek.

Inspectie van het Onderwijs

Tijdens het verslagjaar is er één inspectiebezoek geweest, bij OBS De Sterrenborgh. Het betrof een herstelonderzoek waarbij is vastgesteld dat de school flinke vooruitgang geboekt heeft en niet meer onder verscherpt toezicht staat. De school heeft een voldoende beoordeling gekregen.

Daarnaast heeft de inspectie contact gehad met scholen en het CvB om ontwikkelingen van onderwijs in tijden van Corona en lockdown te kunnen monitoren. Tevens zijn thema-onderzoeken uitgevoerd. Zie <https://www.onderwijsinspectie.nl/zoek-scholen> voor een download van de inspectierapporten.

Visitatie

Tijdens het verslagjaar heeft er geen bestuurlijke visitatie plaatsgevonden.

Passend onderwijs

Consent streeft inclusiever onderwijs na. Hiermee drukken we uit dat we met onze scholen passend onderwijs willen bieden aan een brede doelgroep leerlingen, ook leerlingen met specifieke onderwijsbehoeften. We geloven niet dat volledige inclusie recht doet aan alle kinderen, maar vinden wel dat we er naar moeten streven dat minstens 98% van alle leerlingen passend onderwijs krijgt in reguliere scholen. Inclusie zien we als een proces zonder eindpunt, waarmee we uitdrukken dat er altijd aan inclusie gewerkt zal moeten worden.

In 2021 heeft iedere school het ondersteuningsprofiel weer geactualiseerd. In het ondersteuningsprofiel legt de school vast hoe zij de ondersteuning van leerlingen invult. In dit document staat wat de basisondersteuning is, maar ook welke extra ondersteuning de school kan bieden met hulp van het samenwerkingsverband. Het samenwerkingsverband 2302 werkt met een decentraal model, waarbij bijna alle middelen voor passend onderwijs worden doorbetaald aan de besturen. De besturen krijgen zo de kans om hun eigen beleid voor passend onderwijs vorm te geven. In Enschede wordt door Consent samengewerkt met VCO en SIMON in het steunpunt SPOE. In 2021 is er gewerkt aan een verdere afstemming met het steunpunt KOE. Dat zal in 2022 een vervolg krijgen. Ook de scholen van Consent in de gemeenten Dinkelland, Losser en Oldenzaal worden ondersteund door de medewerkers van SPOE. In deze gemeenten is de deelname aan het S(B)O een stuk lager dan in Enschede. Vanuit de middelen voor passend onderwijs wordt het steunpunt in stand gehouden en wordt aan de school ondersteuning geboden in de vorm van arrangementen. We hanteren het financiële principe dat alle middelen die er voor passend onderwijs ontvangen worden ook hieraan worden besteed.

In 2021 zijn we op twee scholen gestart met een initiatief in het kader van inclusiever onderwijs. Het doel van beide initiatieven het zo thuisnabij mogelijk passend onderwijs te geven aan kinderen met specifieke onderwijsbehoeften. Basisschool de Imenhof heeft de voorbereidingen getroffen voor een "Samen naar School klas" die in augustus 2022 van start zal gaan. Dit is een klas voor leerlingen met lichamelijke en/of verstandelijke beperkingen die doorgaans niet naar het regulier onderwijs gaan. De Imenhof wil deze kinderen met heel specifieke onderwijs- en ondersteuningsbehoeften de gelegenheid geven in hun eigen omgeving met leeftijdsgenoten naar school te gaan.

Basisschool Europa wil alle kinderen uit de wijk onderwijs op maat bieden. Om dit te kunnen realiseren werken zij nauw samen met SBO het Pontem. Een leerkracht van het Pontem werkt voor een deel van de week op basisschool Europa en ondersteunt de kinderen met een specifieke onderwijsbehoefte in de klas. Er is sprake van co-teaching waardoor de leerkrachten uiteindelijk leren deze leerlingen zelf op maat te bedienen. Op dit moment zitten er 5 leerlingen op basisschool Europa die in het verleden een TLV zouden hebben gekregen en daarmee verwezen zouden worden naar het SBO. Daarnaast zijn er op dit moment overleggen met het SBO welke leerlingen, die in de buurt van basisschool Europa wonen, eventueel kunnen worden teruggeplaatst. Beide initiatieven worden nauwlettend gemonitord waardoor we met elkaar leren hoe we inclusiever onderwijs in de toekomst nog beter vorm kunnen geven.

2.2 Personeel & professionalisering

Doelen en resultaten

| Doel/beleidsvoornemen 2021 PERSONEEL EN PROFESSIONALISERING | Status | Beknopte toelichting |
|--|--------|---|
| <p>Consent geldt als aantrekkelijk werkgever. Medewerkers zijn ambassadeur en zetten hun talenten met plezier in bij een werkgever waar ontwikkeling en eigen initiatief wordt gewaardeerd.</p> <p>Jaarlijkse campagne m.b.v. social media waarin werkgeversimago centraal staat.</p> <p>Interne mobiliteit wordt gestimuleerd en gefaciliteerd.</p> | | <p>Enerzijds terughoudend in het aangaan van langdurige personele verplichtingen vanwege de daling in het leerlingaantal, anderzijds wordt het aanbod van invalkrachten steeds kleiner en is het belangrijk om goed zichtbaar te blijven als werkgever en als opleider. We blijven medewerkers boeien door het faciliteren van een gedegen inwerktraject, een coach voor startende leerkrachten, opleidingsmogelijkheden, loopbaanadvies en functiedifferentiatie. Over interne mobiliteit wordt meegedacht en geadviseerd en door het aanbod op 31 scholen hebben leerkrachten bij Consent veel mogelijkheden.</p> |
| <p>Consent kent gedreven, vitale en breed inzetbare medewerkers.</p> <p>Het ziekteverzuimpercentage is lager dan 6% (en ziekmeldingsfrequentie < 0,8).</p> | | <p>Consent wil een organisatie zijn met medewerkers met de ambitie en intrinsieke motivatie om middels samenwerking en kennisdeling alle leerlingen optimaal te bedienen. We willen medewerkers van alle leeftijden in alle levensfasen stimuleren en inspireren om competent, betrokken, gemotiveerd en vitaal te zijn. Van medewerkers wordt verwacht dat zij zich aanpassen aan ontwikkelingen en goed en duurzaam inzetbaar zijn. We stimuleren en faciliteren d.m.v. opleidingsbeleid, mobiliteitsbeleid en vitaliteitsbeleid. Het voortschrijdend gemiddelde verzuim in 2021 was 7,8% met meldingsfrequentie 0,99, beide beïnvloed door COVID-19.</p> |
| <p>We kennen een cultuur waarin een leven lang leren vanzelfsprekend is.</p> <p>Plan Academie 3.0 Consent-VCO-KOE geïmplementeerd. Leidinggevend stimuleren professionalisering, bijvoorbeeld in de gesprekscyclus. 75% medewerkers volgt 1 training via Academie</p> | | <p>Bij Consent is er veel aandacht voor opleiden en ontwikkelen. Mensen mogen zelf aangeven waar ze goed in zijn en wat ze willen bereiken. Zo is de gesprekscyclus ook ingericht met een talentgesprek en ontwikkelgesprek. Daar hoort ook de verantwoordelijkheid bij om dat te bereiken, samen met de doelstellingen die je als organisatie met elkaar stelt. Consent faciliteert naast teamtrainingen op de scholen ook opleidingen via een interne opleidingsacademie: het Scholingsplein. Door COVID-19 zijn veel trainingen online gegeven of uitgesteld.</p> |
| <p>Cao 2019-2020 afspraken uitgevoerd en eigen beleid geformuleerd.</p> <p>Functiegebouw actueel en heroverwogen.</p> <p>Beloningsbeleid waaronder arbeidsvoorwaardengesprek</p> <p>Scholingsbeleid waar onder individueel budget.</p> <p>Beschreven gesprekscyclus.</p> | | <p>Cao-afspraken zijn uitgevoerd en eigen beleid is geformuleerd. Indien van meerwaarde is beleid afgestemd met collega besturen VCO Oost-Nederland en KOE zoals bij de heroverweging Functiegebouw, Beloningsbeleid en scholingsbeleid en Scholingsplein.</p> |

Toekomstige ontwikkelingen

De belangrijkste externe ontwikkelingen die voor het HR-beleid van Consent van belang zijn, zijn:

- Bevolkingskrimp en daling van het aantal leerlingen;
- Vergrijzing regio en krapte op de arbeidsmarkt;
- De ratio pabo-afgestudeerden versus uitstroom, lerarentekort regionaal minder dan 0,6%;
- Afspraken met de overheid, bijvoorbeeld op het gebied van wetgeving, zoals Wet werk en zekerheid (WWZ) en modernisering Participatiefonds, Wet normalisering rechtspositie ambtenaren (WNRA), de bekostiging (bijv. de prestatiebox) en ontwikkelingen in het onderwijslandschap zoals 'kansengelijkheid', Passend Onderwijs, IKC-ontwikkeling en samenwerking PO-VO voor 10-14 programma's;
- CAO-afspraken;
- Verruiming inspraak medewerkers bijvoorbeeld op het gebied van werkdrukmiddelen en andere subsidiebestedingen en professioneel statuut.

Belangrijke interne ontwikkelingen zijn:

- De samenstelling van het personeelsbestand (leeftijd, man/vrouw verhouding, etniciteit);
- Afname instroom personeel;
- Vervangingsvraagstuk en invalleerkrachten;
- Andere benadering van het formatieproces (i.p.v. per school in clusters van scholen);
- Personeelsomvang in balans brengen met daling leerlingen;
- Beleid rondom nieuwe gesprekscyclus gericht op continue ontwikkeling;
- Professionalisering en ontwikkeling opleidingsacademie, het Scholingsplein;
- Duurzame inzetbaarheid, vitaliteit, mobiliteit en carrièreperspectief.

Bovenstaande opsomming van interne en externe ontwikkelingen zijn meegenomen in het formuleren van HR-beleid en passende HR-instrumenten.

Zaken in het afgelopen jaar met personele betekenis

CAO PO

De cao PO 2019-2020 is verlengd en heeft betrekking op een loonsverhoging voor alle medewerkers. Daarnaast hebben de PO-Raad en vakbonden de cao-onderhandelingen voor een nieuwe CAO hervat. Belangrijke ontwikkeling hierbij is het nu daadwerkelijk willen dichten van de h le loonkloof tussen PO en VO waar de coalitie Rutte IV geld voor beschikbaar stelt.

Personeelskrapte

De personeelskrapte van onderwijsgevend personeel is onveranderd wat met name effect heeft op de inzet van de flexibele schil. De krapte is te merken bij het niet kunnen invullen van alle invalverzoeken van scholen. Er wordt meegedacht over alternatieven. Gedurende het jaar is het vervangingsgemiddelde 87% geweest, door onze eigen planners ingevuld. De tekorten aan leerkrachten in het primair onderwijs (po) verschillen sterk per regio. In Twente moeten we de komende jaren rekening houden met een onvervulde vraag van minder dan 0,6 %³ De instroom van nieuwe leerkrachten rechtstreeks van de PABO is gelijk gebleven en dat is onvoldoende om het tekort op te lossen. Consent had geen structureel openstaande vacatures in de reguliere formatie.

COVID-19

De COVID-19 maatregelen hadden een grote impact op de organisatie en het onderwijs en daarmee op de medewerkers. Er werden andere en meer digitale vaardigheden van medewerkers en

³ Onderwijsatlas Primair Onderwijs 2021, prognose onvervulde vraag leraren primair onderwijs 2025.

leidinggevend en verwacht dan voor de COVID-19 crisis. Daarbij was het van vitaal belang dat onze medewerkers veilig en gemotiveerd konden blijven werken en al dan niet op afstand betrokken bleven bij het onderwijs, de school en Consent. Het zorgen voor onze medewerkers was en blijft cruciaal om hen gemotiveerd en betrokken te houden. Dit is essentieel voor hun fysieke en emotionele welzijn maar ook voor de kwaliteit van onderwijs. Het feit dat we moeten zorgen voor een veilige werkomgeving en veel medewerkers vrijwillig of gedwongen zijn om thuis te werken, maakt dit een nog grotere uitdaging. Veel medewerkers noemen de impact van COVID-19 op het werk ronduit negatief. Toch heeft een overgrote meerderheid zich inmiddels aangepast aan de uitdagingen die de nieuwe werksituatie met zich meebrengt. Op zowel de scholen als het Bestuursbureau is structureel digitaal werken mogelijk gemaakt.

Hybride werken

Sinds het uitbreken van COVID-19 in maart 2020 werken de medewerkers van de stafdiensten zoveel mogelijk vanuit huis. De eerste focus heeft bij aanvang van de crisis gelegen op continuïteit van de werkzaamheden door onder andere het faciliteren van goede thuiswerkplekken en een thuiswerkvergoeding. Afgelopen jaar is er ruime ervaring opgedaan in het thuiswerken en zijn de voor- en de nadelen ervan duidelijk geworden. Om richting en inhoud te geven aan een meer hybride vorm van werken 'na COVID-19' is er een nieuw werkplekconcept uitgewerkt.

Ziekteverzuim

Het ziekteverzuim binnen Consent is met name door COVID-19 gestegen naar 7,8% (voortschrijdend gemiddelde 2021), net als in de hele sector primair onderwijs, wat de druk op de flexibele schil verhoogt. Inschatting is dat ca 15% van de geregistreerde afwezigheid gerelateerd was aan COVID-19. Vaak ging het om kortdurend verzuim. Het gaat hierbij niet om medewerkers die in quarantaine moesten doordat een gezinslid positief getest werd. Dit valt onder bijzonder verlof.

Duurzame inzetbaarheid

Consent heeft de ambitie om medewerkers van alle leeftijden in alle levensfasen te stimuleren en te inspireren om competent, betrokken, gemotiveerd, vitaal en duurzaam inzetbaar te zijn. Daarom is met behulp van ESF-subsidie het project 'Regie op je eigen vitaliteit' gestart. Op basis van een eerder gedane behoeftepeiling onder alle medewerkers zijn er thema's gekozen: ontwikkeling en loopbaan, werkomstandigheden, gezondheid en vitaliteit, balans werk-privé. Op basis van de uitkomsten zijn er verschillende workshops aangeboden voor individu en teams. Ook is een bedrijfsfitnessprogramma geïntroduceerd met korting op diverse sporten. Door COVID-19 zijn enkele activiteiten online gegeven maar veel initiatieven zijn op een laag pitje gezet omdat het ten koste van de kwaliteit en effectiviteit zou gaan en om het voor de medewerkers beheersbaar te houden onder deze bijzondere omstandigheden.

Ook worden (HR-)instrumenten en –ondersteuning van leidinggevende en medewerker situationeel, passend bij de betreffende situatie, ingezet. Te denken valt hierbij aan mobiliteitsbeleid, opleidingsbeleid, duurzame inzetbaarheid, vitaliteit, griepvaccinaties, coaching bij verzuimbegeleiding, inzet bedrijfsmaatschappelijk werk, psycholoog, bedrijfsfysiotherapeut en arbeidsdeskundige. Het succes hiervan is onder meer terug te zien in het feit dat het overgrote deel van de medewerkers die nu langdurig verzuimen in meer of mindere mate re-integreren. De komende jaren ligt de focus met name op het gebied van leiderschapontwikkeling en regie op gezondheid en vitaliteit door zowel medewerker zelf als leidinggevend, ondersteund door het vitaliteitsgesprek, onderdeel van de gesprekscyclus.

Scholingsplein

Samen met Stichting VCO en Stichting KOE is besloten de Academie VCO Consent opnieuw in te richten, dat wil zeggen een eigen digitaal platform in te richten en met drie besturen het

opleidingsaanbod samen te stellen. Het Scholingsplein moet bijdragen aan de professionalisering van individuele onderwijsprofessionals en teamscholing bij de drie besturen. Ook wordt er samengewerkt met andere externe (onderwijs)organisaties door gebruik te maken van elkaars aanbod.

Subsidies

De NPO-subsidiegelden zijn er voor herstel en ontwikkeling van het onderwijs tijdens en na corona. In het kader van deze tijdelijke subsidie heeft iedere school een analyse en een schoolprogramma opgesteld met interventies. Daarbij gaat het al snel om de inzet van personeel. Hierdoor is er een vraag naar extra formatie ontstaan in de Flexpool, wat met de huidige arbeidsmarkt niet gemakkelijk in te vullen is. Scholen hebben minder invulling kunnen geven aan de NPO-plannen. Door de vele besmettingen en quarantaines van leerlingen en personeel was men vooral bezig de continuïteit van onderwijs te waarborgen.

Daarnaast is er de gesubsidieerde arbeidsmarkttoelage. Er zijn scholen die -landelijk gezien- vaker moeite hebben om vacatures in te vullen en een hoger verloop hebben. De toelage is een subsidie voor twee jaren en heeft als doel scholen te helpen goed personeel te vinden en te behouden. Medewerkers op 11 scholen van Consent ontvangen deze subsidie.

Ook waren er al de werkdrukgeden, dit geld uit het werkdrukakkoord zorgt op basisscholen voor meer lucht. Zo is in de sector het aandeel personeelsleden dat aangeeft het werk 'moeilijk' of 'emotioneel belastend' te vinden de afgelopen twee jaar gedaald. Jaarlijks wordt op iedere school het gesprek met het team gevoerd over de knelpunten die medewerkers ervaren en de oplossingen die zij hiervoor voorzien en bepalen. Dat vormt de basis voor het bestedingsplan.

Uitkeringen na ontslag

In 2021 zijn er geen uitkeringen na ontslag geweest. Wij hechten veel waarde aan goed werkgeverschap. Een organisatie die gelooft in de kracht van mensen en deze centraal zet, moet goed werkgeverschap ook aantonen door het goed managen van uitstroom. Dit houdt onder meer in dat als bij niet goed functioneren verbetertrajecten en andere oplossingsmogelijkheden onvoldoende resultaat hebben, het dienstverband met betrokkene wordt beëindigd. Uitstroom maakt deel uit van het totale HR-proces instroom – doorstroom – uitstroom. Een goede werkgever zet het menselijk kapitaal centraal in het hele HR-proces, ook bij een vertrek.

Aanpak werkdruk

Consent verantwoordt zich in het bestuursverslag over de besteding van de werkdrukmiddelen die aan de stichting zijn toegekend over kalenderjaar 2021. De werkdrukmiddelen die eind 2021 nog niet zijn ingezet worden in 2022 gebruikt voor de zaken zoals opgenomen in de werkplannen 2021-2022 van de scholen. In de tabel hieronder staan de bestedingen per categorie weergegeven.

| Besteding werkdrukmiddelen in € | 2021 |
|---|-----------|
| Personeel | 1.286.355 |
| Materieel | 58.319 |
| Overig | 7.140 |
| Toelichting besteding werkdrukmiddelen | |

Voordat op schoolteam-niveau werd gestart met het overlegtraject over de besteding van de werkdrukmiddelen, is op Consent-niveau met alle scholen besproken hoe we met de middelen om zouden kunnen gaan. Vervolgens is gesproken over: de voorwaarden en kaders, de toetsing daarop (o.m. juridisch, personeel, financieel), de evaluaties van bestaande werkdruk-initiatieven en het proces om te komen tot een plan van aanpak richting P-MR alsmede de planning van het geheel. Ieder planjaar gaan de schoolleiders met hun team het gesprek aan over knelpunten en oplossingen met

betrekking tot de werkdruk en wordt er een bestedingsplan opgesteld waarmee de P-MR instemt alvorens tot uitvoering over te gaan. Het proces rondom de bestedingsplannen verliep naar wens. De inzet volgens de bestedingsplannen was als volgt:

- Onderwijsgevend personeel (zoals leerkracht, vakleerkracht): 33%;
- Onderwijsondersteunend personeel (zoals onderwijsassistent, pedagogisch medewerker): 49%;
- Materieel (zoals ICT-middelen): 4%;
- Professionalisering: 0%;
- Overig: 2%;
- Niet ingezet: 12%.

De volgende niet-financiële maatregelen zijn opgenomen om de werkdruk te verminderen:

- Minder en effectiever vergaderen;
- Kritisch kijken naar administratie en activiteiten;
- Kritisch kijken naar werkverdelingsplan;
- Muzieklessen en andere gastlessen voor verbinding, plezier en prettiger werksfeer;
- Anders organiseren van de taken;
- Gezamenlijke pauzemomenten. Geen avondvergaderingen;
- Werkbelevingsonderzoek.

Strategisch personeelsbeleid

Afstemming op onderwijskundige visie en opgave scholen

Het personeelsbeleid is beschreven in de notitie Strategisch HR-beleid die in 2019 is vastgesteld als vervolg op het Integraal Personeelsbeleidsplan van Consent (2007-2012). De ontwikkeling en uitvoering van personeelsbeleid is een dynamisch proces en wordt ook sterk beïnvloed door maatschappelijke en sectorale ontwikkelingen. Een plan is daardoor voortdurend aan bijstelling en aanvulling onderhevig. Als we het beste uit onze leerlingen willen halen, kan dat alleen met medewerkers die zich voortdurend verbeteren en ontwikkelen. Strategisch HR-beleid draagt bij aan de collectieve ambitie van Consent, geeft antwoord op de personeelsvraagstukken in de organisatie en geeft antwoord op de huidige en verwachte externe en interne ontwikkelingen.

Met het beschreven HR-beleid kunnen we de primaire taak van Consent ondersteunen: het ontwikkelen en onderhouden van onderwijskwaliteit. Dit lukt alleen met voldoende focus, daarom maken we in het HR-beleid duidelijke keuzes. Voor de komende jaren hebben we drie speerpunten voor het HR-beleid vastgesteld: innovatief, duurzaam en professioneel. De drie speerpunten van het HR-beleid van Consent zijn uitgewerkt in bouwstenen die de leidende thema's concretiseren en onze ambities waarmaken. Deze bouwstenen zijn: aantrekkelijke werkgever, onderwijs anders organiseren, professionele cultuur en duurzame inzetbaarheid en vitaliteit.

Het HR-beleid wordt zichtbaar voor medewerkers doordat de HR-instrumenten op scholen worden toegepast. De uitvoering van het HR-beleid in de context van de school is maatwerk. De scholen van Consent kenmerken zich door een grote diversiteit in profiel en onderwijsconcept. Daarnaast verschilt ook de ontwikkelingsfase wat tot uiting komt in bijvoorbeeld de mate waarin een school innovatief is en de doelen vanuit de collectieve ambitie implementeert, het oordeel van de inspectie en groei- of krimpschool. Ook voelen medewerkers zich vooral verbonden met de school waarin men werkt en minder met Consent als werkgever. Dit vraagt extra aandacht van scholen voor de uitvoering van het HR-beleid waarbij er ruimte moet zijn om eigen keuzes te maken, prioriteiten te stellen en eigen instrumenten of activiteiten te ontwikkelen.

Implementatie, monitoring en evaluatie personeelsbeleid

Regie hebben op onderwijskwaliteit vormt voor de collectieve ambitie een belangrijke grondslag vertaald op de drie niveaus: van het niveau van de leerlingen naar het schoolteam naar het bestuur en vice versa. Uitwerking van de bouwstenen van het strategisch HR-beleid vindt plaats op basis van een eenduidig kader van: definiëren, zicht hebben op, werken aan, en verantwoorden. De HR-strategie is primair gericht op onderwijskwaliteit en het realiseren van de collectieve ambitie. De HR-strategie is actueel en aangepast zowel aan het hier en nu als toekomstgericht. De HR-bouwstenen zijn zichtbaar gekoppeld aan de collectieve ambitie en de onderwijskwaliteit. De bouwstenen kennen een cyclisch karakter op basis van plan, do, study en act met de nadruk op study en act. Er is een kwalitatief en kwantitatief meerjarenformatieplan.

De verantwoordelijkheid en kwaliteit voor uitvoering van het HR-beleid ligt bij de schoolleiders. De ambities van Consent en de onderwijssector doen een groot beroep op de rol van de leidinggevende. De leidinggevende geeft vanuit de context en het concept van zijn eigen school invulling aan de collectieve ambitie van Consent. De schoolleider dient zich bewust te zijn van de personeelsvraagstukken op de eigen school. Een grote succesfactor hierbij is de mate waarin de schoolleider erin slaagt om het goede gesprek aan te gaan met de eigen medewerkers. Met de gesprekkencyclus zijn we in staat zicht te krijgen op het functioneren van medewerkers in lijn met wat we van hen verwachten.

2.3 Huisvesting & facilitaire zaken

Doelen en resultaten

| Doel/beleidsvoornemen 2021 HUISVESTING EN FACILITAIRE ZAKEN | Status | Beknopte toelichting |
|---|--------|---|
| <p>Integraal huisvestingsplan (IHP) met investeringsagenda voor komende 30 jaar. Uitwerken IHP 1^e 5 jaar</p> | | <p><u>Enschede:</u> Voor de drie nieuwbouwtrajecten zijn de nodige voorbereidingen gedaan. Voor Twekkelerveld zijn 2 parallele trajecten ingezet; visievorming (i.c.m. andere besturen) en procesmanagement. Voor project Helmerhoek is vanuit de drie besturen een opdracht verstrekt voor visievorming. Voor project Velve/Diekman zijn gespreken gevoerd met alle stakeholders. Met de gemeente Enschede zijn we nog in gesprek over de mogelijke locaties voor de nieuwbouw. Alle drie trajecten vorderen langzaam. Dit komt deels door de grootte van het project (veel partijen) als ook door trage besluitvorming binnen met name de gemeente. Op bestuurlijk niveau wordt getracht om de trajecten te versnellen. Bij alle plannen zijn de actuele ontwikkelingen (leerlingaantallen, verduurzaming, binnenklimaat etc.) leidend. Op ons initiatief is er een wijziging in de planning van het IHP aangebracht. Hiermee halen we een nieuwbouw voor de Molenbeek (Usselo en Boekelo) naar voren en gaat nieuwbouw voor het Stroink in een later tijdsblok plaatsvinden. Eén en ander in goede samenwerking met de KOE (resp. Marcellinus en Regenboog) Voorsortend op het IHP zijn de beide vestigingen van Stadsveld in de zomer samengevoegd in het gebouw aan de Spinnerstraat (na een interne verbouwing). De locatie Elferinksweg is afgestoten. Ondanks eerder toezeggingen wil de gemeente niet de gemaakte kosten voor deze samenvoeging mee financieren. Hierover vindt nog overleg plaats.</p> <p><u>Oldenzaal:</u> Het IHP is door de gemeenteraad vastgesteld. Voor Consent zijn op korte termijn geen ontwikkelingen te verwachten. Dinkelland: Er zijn diverse overleggen geweest tussen de schoolbesturen en de gemeente om duidelijkheid te verkrijgen over financiën en proces. In het laatste kwartaal is een aanbesteding georganiseerd om een procesregisseur te contracteren. Voor de groei van de Kingschool wordt naar alternatieve huisvesting gezocht. De gemeente stelt zich hierin zeer coöperatief in op. Naar verwachting kunnen we in zomer 2022 twee groepen huisvesten in het Kulturhus waarmee we dan ook een duidelijk signaal afgeven dat de beweging naar nieuwbouw nabij Kulturhus ook werkelijk zal gaan plaatsvinden.</p> |

| | | |
|--|--|---|
| | | <p>Losser: Het nieuw IHP is door de gemeenteraad in juli vastgesteld. Voor Consent heeft dit op korte en middellange termijn geen consequenties. Er zijn gesprekken gaande voor inhuizen van de Brede school Overdinkel (VCO) in het kulturhus waar momenteel het Kompas gehuisvest is.</p> |
| Actueel inkoopbeleidsplan; Start uitvoering plan | | <p>Een eerste update van het plan is gemaakt. I.v.m. andere prioriteiten is e.e.a. doorgeschoven naar 2022. De aanbesteding van het schoonmaakonderhoud is afgerond. Na intensief overleg is het bestaande contract verlengd om zodoende de medewerkers met afstand tot de arbeidsmarkt hun arbeidsplaats te garanderen. Andere grote aanbestedingen worden in 2022 opgestart.</p> |
| Alle scholen beschikken over een stabiele, veilige en beschikbare ICT-infrastructuur. Vervangen infrastructuur Uitrol O365 | | <p>Ondanks een wereldwijd tekort aan apparatuur is er in 2021 veel goede apparatuur uitgerold in de scholen. Ook het vervangen van de infrastructuur verloopt voorspoedig. Naar verwachting is voor de zomer 2022 alles vervangen (1 jaar eerder dan gepland). Alle scholen zijn over naar O365. I.v.m. de covid-pandemie en de druk die deze op de scholen legt is besloten om even pas op de plaats te maken met de tweede fase van O365.</p> |

Toekomstige ontwikkelingen

Aan de hand van meerjarenonderhoudsplannen en het afgeleide werkplan hiervan worden de schoolgebouwen onderhouden. Hierbij wordt de relatie gelegd met de te verwachten gebruiksduur van de gebouwen. In alle gemeenten waar Consent scholen heeft is in nauwe samenwerking met de gemeente en de overige schoolbesturen gewerkt aan de Integrale Huisvestingsplannen (IHP) voor de komende 30 jaar. Voor de komende planperiode van 5 jaar staan de volgende scholen op de rol:

- Willem Wilmink;
- Prinseschool Daalweg (i.c.m. De Kiem (VCO));
- De Sterrenborgh (i.c.m. Willem van Oranje (VCO) en de Jonge Helden (KOE));
- Tweekelerveld (i.c.m. De Zevenster (VCO) en Paulusschool (KOE).

Voor alle projecten zijn de eerste startgesprekken geweest. Zie ook de toelichting bij de doelen. In de zomervakantie is het gebouw van Stadsveld aan de Elferinksweg verlaten. De twee locaties zijn samengevoegd in het gebouw aan de Spinnerstraat. Hier heeft een verbouwing plaats gevonden om zodoende alle leerlingen goed te kunnen huisvesten. Verder is de locatie Poolmansweg ingrijpend opgeknapt om te dienen als huisvesting voor het 10-14 college.

Bij het opstellen van de plannen wordt rekening gehouden met de toekomstige eisen op het gebied van duurzaamheid, klimaatdoelstellingen, flexibiliteit en samenwerking tussen de diverse scholen. Met name het binnenklimaat in de scholen heeft hoge prioriteit en aandacht.

Mede door de aandacht voor ventilatie als gevolg van de Coronapandemie is het binnenklimaat in de scholen nadrukkelijker op de (politieke) agenda gekomen. Helaas is de SUVIS-regeling vanuit het ministerie, 30% cofinanciering voor investeringen in klimaatsystemen, ontoereikend om het binnenklimaat in de scholen te verbeteren. De regeling is ingewikkeld en daarnaast moeten we als bestuur de resterende 70% van de investering betalen. Deze investeringen zijn niet vanuit de huidige bekostiging te betalen. Op alle scholen is nader onderzoek naar de luchtkwaliteit gedaan. Hieruit is gebleken dat alle scholen aan de eisen van het geldende bouwbesluit voldoen. Echter in de meeste gevallen voldoet men niet aan het kwaliteitskader van Frisse Scholen. De minimale eis van klasse C

wordt wel behaald maar de gewenste eis van klasse B (en liefst klasse A) is sporadisch. Alle scholen hebben adviezen en flyers gekregen met betrekking tot meer en betere ventilatie.

De temperatuur in de zomermaanden wordt door de scholen als een groter probleem ervaren. Hiervoor zijn diverse investeringen gedaan om warmte instraling te voorkomen zoals: warmte werende glasfolies (Stroink en Palet), verbeteren zonwering (Palet, La Res), en aanbrengen van leilindes aan de zuidkant (Prinseschool). Daarnaast heeft ook nachtventilatie de nodige aandacht gekregen.

Duurzaamheid en maatschappelijk verantwoord ondernemen

Met duurzaamheid wordt bij alle verbouwingen en aanpassingen in de gebouwen van Consent rekening gehouden. Hierbij hanteren we het principe van Trias Energetica (energieverbruik beperken, energieverbruik uit duurzame bronnen en zo efficiënt mogelijk omgaan met fossiele brandstoffen). Voor het beperken van het energiegebruik is een overeenkomst afgesloten met een installatieadviseur. Deze monitort het energieverbruik van de scholen en vergelijkt deze met elkaar. Uitschieters worden nader onderzocht en zo mogelijk worden er acties ondernomen (her-inregelen van installaties, vervangen regeltechniek etc.).

Bij het geplande vervangingsonderhoud wordt bekeken of een alternatief voor fossiele brandstoffen mogelijk is. In verband met een negatieve ervaring met zonnepanelen op de locatie Glanerbrug-Zuid (vandalisme) zijn we terughoudend met het plaatsen van zonnepanelen. Voor daken op de tweede bouwlaag van een school zien we mogelijkheden. Wel houden we hierbij rekening met de terugverdientijd in relatie tot de geplande gebruiksduur van het gebouw. Verlichting binnen de scholen wordt zowel gepland als ongepland vervangen voor led-verlichting. Hierbij maken we waar mogelijk ook gebruik van de diverse subsidies.

Al het afval van de scholen wordt gescheiden ingezameld en afgevoerd. Dit betreft de scheiding in papier-, PMD- en restafval. In enkele gevallen wordt het groenafval apart ingezameld. Voor de plastic afvalstroom draagt de gemeente Enschede de kosten. Door middel van een interne 'marktplaats' (Freecycling Consent) bieden scholen elkaar overtollige materialen en meubilair aan. Ook op deze manier voorkomen we verspilling en blijven we nog bruikbare materialen hergebruiken.

2.4 Financieel beleid

Doelen en resultaten

| Doel/beleidsvoornemen 2021 FINANCIEEL BELEID | Status | Beknopte toelichting |
|---|--|--|
| Weerstandsvermogen op voldoende niveau houden Vermogen op niveau brengen | | Het weerstandsvermogen is de financiële buffer die noodzakelijk wordt geacht om de geïdentificeerde risico's af te dekken. Het weerstandsvermogen is op voldoende niveau (zie H2.6). |
| Stabiël marktaandeel behouden tussen 49,5% en 50,5% | Deze doelstelling is komen te vervallen. | Met de RvT besproken dat dit niet past bij ambities en intenties voor bestuurlijke samenwerking. Het werkt concurrentie in de hand. |
| Formatie in lijn met inkomsten brengen | | De reguliere formatie 2021-2022 is teruggebracht met 10 fte n.a.v. de opdracht om het percentage personele inzet in balans te brengen met de inkomsten personeel. Vanwege veel aanvullende middelen zijn wel weer tijdelijk mensen aangetrokken (o.a. werkdruk, NPO). In 2022 zal de flexpool met maximaal 20 fte worden uitgebreid (vanuit vervangingsbudget). |
| Verantwoording via het jaarverslag is gebruiksvriendelijker en waar mogelijk minder omvangrijk. | | Gebruikers die het jaarverslag 2020 hebben doorgenomen hebben aangegeven dat het een goed leesbaar stuk is. |
| Efficiëncyslag d.m.v. verdere optimalisatie / digitalisering processen in AFAS | | In 2021 is besloten om te starten met de implementatie van een begrotingstool een geïntegreerd managementinformatiesysteem. Deze zullen in 2022 in gebruik worden genomen. |

Meerjarenbegroting

Consent heeft haar toekomstig beleid vertaald in een meerjarenbegroting (MJB) en een operationeel beleidsplan voor het komende kalenderjaar. Het operationeel beleidsplan is gebaseerd op het Strategisch Perspectief 2022. Hierin staat centraal dat wij kinderen willen 'leren leren, leren communiceren en leren hun eigen geluk te organiseren'. Het operationeel beleidsplan, en de relatie met de financiële begroting voor 2021, is in de MJB 2021-2025 verder uitgewerkt.

De MJB is de financiële vertaling van ons meerjarig Strategisch Perspectief 2022. Uitgangspunt hierbij zijn de door ons geformuleerde doelen waarna wordt bepaald welke strategisch beleid nodig is om deze doelstellingen te behalen. Vervolgens wordt in kaart gebracht welke (financiële) middelen nodig zijn om dit beleid mogelijk te maken.

Daarna vindt toetsing plaats of het ingezette beleid past binnen de financiële kaders, zijnde de ontvangen bekostiging, personele verplichtingen en vaste lasten. Op basis hiervan worden keuzes gemaakt om het gewenste beleid uit te kunnen voeren binnen de financiële kaders. In het MJB-proces wordt een aantal keren advies gevraagd aan een hulpkring bestaande uit directeuren en leerkrachten (denktank Personeel en Financiën). De adviezen vanuit de hulpkring worden waar mogelijk doorvertaald in de MJB.

De meerjarenbegroting 2021-2025 is evenals voorgaande jaren opgesteld op basis van de collectieve ambities, waarbij wij verantwoorde risico's nemen gebaseerd op ons Risk Control Framework dat twee keer per jaar wordt geactualiseerd. Over 2021 wordt net als over 2020 een tekort begroot waarna het weerstandsvermogen zal zijn gedaald richting de kapitaalbehoefte. Vanaf 2022 zullen de kosten naar verwachting weer in balans zijn met de inkomsten.

Tijdens het proces van de MJB 2021-2025 is geconstateerd dat Consent verhoudingsgewijs (te)veel uitgeeft aan personeel rekening houdend met een teruglopend leerlingaantal. Hiervoor is een proces gestart om te komen tot vaststelling van de MJB 2021-2025 waar weer de balans is teruggebracht tussen de baten en lasten, dit in relatie met ontwikkeling van scholen. De adviezen van de hulpkring zijn vertaald naar de MJB 2021-2025. De MJB wordt jaarlijks in november/december voorgelegd aan de GMR (incl. financiële commissie) en de Raad van Toezicht (incl. audit commissie).

Toekomstige ontwikkelingen

De volgende belangrijkste toekomstige ontwikkelingen zijn onderkend:

- Daling leerlingaantallen;
- Vereenvoudiging van de bekostiging;
- Modernisering Participatiefonds;
- Tekort onderwijzend personeel;
- Routekaart inclusiever onderwijs;
- Digitalisering;
- IHP en keuzes ten aanzien van financiering;
- Bestuurlijke samenwerking, impact op vele fronten;
- Trend van rechtstreeks toekenning van middelen aan scholen door het Rijk (werkdrummiddelen; herverdeling middelen Prestatiebox, en NPO-gelden).

Voor risico's en risicobeheersing wordt verwezen naar hoofdstuk 2.6.

Investeringsbeleid

Scholen maken jaarlijks een meerjarenbegroting en –investeringsplan en verwerken hierin de doelen en benodigde middelen. Deze worden besproken met het CvB in de jaarlijkse management-gesprekken. Op Consent-niveau wordt rekening gehouden met een gemiddeld investeringsniveau van € 0,8 miljoen per jaar zodat de (jaarlijkse) afschrijvingskosten in de hand worden gehouden.

Treasury

In het treasurystatuut worden kaders en randvoorwaarden beschreven ten aanzien van het opnemen en uitzetten van gelden, alsmede de financiële organisatie en de daarmee samenhangende verantwoordelijkheden en bevoegdheden. In het treasurystatuut is rekening gehouden met de door het Ministerie van OCW voorgeschreven regeling "Beleggen, lenen en Derivaten OCW 2016". In overeenstemming met het treasurystatuut beschikt Consent over een treasurycomité, bestaande uit de treasurer, de controller, het CvB, een lid van de RvT en een vertegenwoordiger namens de schooldirecteuren. Het treasurycomité vergadert tenminste één keer per jaar. De volgende onderwerpen kwamen onder andere aan de orde tijdens de vergadering:

- Huidige rentetarieven (arrangement);
- Huidige liquiditeits- en risicopositie;
- Prognose van de ontwikkeling op de financiële markten (en benodigde maatregelen);
- Kasstroomprognose voor het komende jaar;
- Verwachte renteresultaten.

Consent maakt gebruik van schatkistbankieren. Alle middelen, behalve de schoolrekeningen, worden aangehouden bij het Ministerie van Financiën (de schatkist). Het bedrag aangehouden bij het

Ministerie van Financiën per 31-12-2021 bedraagt € 12,2 miljoen (2020 € 9,5 miljoen). Een bedrag van € 21.000 is door de bank verpand ter dekking van een afgegeven bankgarantie voor de huurverplichting Tromplaan. Consent bezit geen financiële derivaten.

Op <https://www.consentscholen.nl/consent/beleidsdocumenten/> is het volledige treasurystatuut te raadplegen.

Nationaal Programma Onderwijs (NPO)

Alle scholen hebben een schoolscan gemaakt. Hiervoor is een bestuursformat ontwikkeld waar de scholen gebruik van hebben gemaakt. De schoolscan bestond uit een algemene analyse, een analyse op cognitief gebied, SEO en executieve functies. Aan de hand van de schoolscan hebben de scholen een keuze gemaakt uit de interventies en vervolgens een plan van aanpak opgesteld.

In 2021 is € 1,4 van de NPO-middelen besteed. Procentueel is de besteding als volgt toe te rekenen aan de gekozen interventies (in dit bedrag zijn investeringen volledig meegenomen; toekomstige afschrijvingslasten zijn opgenomen in de bestemmingsreserve NPO):

- A. Meer onderwijs om bij groepen leerlingen kennis en vaardigheden bij de spijkereen (8%)
- B. Effectievere inzet van onderwijs om kennis en vaardigheden bij te spijkereen (20%)
- C. Sociaal-emotionele en fysieke ontwikkeling van leerlingen (6%)
- D. Ontwikkeling van de executieve functies van leerlingen (4%)
- E. (Extra) inzet van personeel en ondersteuning (37%)
- F. Ouderbetrokkenheid en digitale technologie (16%)
- G. Overig: deze extra rubriek is uitsluitend bedoeld voor (bestemmings)reserves voor werkloosheidskosten en dotatie aan de voorziening transitievergoeding (8%).

De schoolscan met bijbehorende analyses zijn besproken binnen de teams van de scholen. Vervolgens zijn de leerkrachten betrokken bij de keuze van de interventies. Het plan van aanpak is in overleg met het team en MR opgesteld en vervolgens ter goedkeuring voorgelegd aan de MR. Alle bestedingsplannen zijn goedgekeurd door de MR van de betreffende school. In 2021 is voor € 80k ingezet voor inhuur personeel. Dit is 5,9% van de ingezette middelen.

Scholen zijn vol goede moed begonnen met het uitvoeren van de plannen. Helaas hebben coronamaatregelen invloed gehad op het verloop van de uitvoering van de plannen. Het extra personeel voor extra begeleiding of meer onderwijs heeft de school hiervoor niet volledig kunnen inzetten. Door ziekte van leerkrachten en het tekort aan invallers zijn deze extra handen ingezet om de groepen binnen de scholen draaiende te houden. Ook het onderwijsprogramma heeft onder druk gestaan tijdens de lockdown(s), maar ook daarna omdat groepen regelmatig in quarantaine moesten en scholen gesloten werden door de vele besmettingen. De focus heeft met name gelegen op het basisaanbod. De extra hulp kwam hiermee onder druk te staan. Extra middelen en materialen zijn door de scholen aangeschaft. Er zijn geen middelen bovenschoolse ingezet. Wel is er een bedrag gereserveerd voor mogelijke toekomstige verplichtingen in relatie tot mogelijke personele verplichtingen.

Allocatie van middelen

De rijksvergoeding MI wordt verdeeld over de scholen op basis van de beschikkingen van het rijk, met uitzondering van het bedrag dat bestemd is voor administratie, beheer en bestuur (ABB), groot onderhoud, BGZ⁴ en vervanging van meubilair. Deze bedragen worden bovenschools ingezet. Scholen zetten de rijksvergoeding MI in voor onder meer gas, water en elektra, afvalverwerking, klein herstelonderhoud, schoonmaak, tuinonderhoud, leermiddelen, ICT en overige materialen.

⁴ BGZ: Bedrijfsgezondheidszorg.

Verdeling rijksvergoeding personeel

Deze rijksvergoeding gaat geheel naar bovenschools, met uitzondering van de internationale school en het SBO. Bij de internationale school en het sbo wordt 4,36% van de rijksvergoeding ingehouden ter dekking van de kosten 'duurzame inzetbaarheid' (bovenschools).

De formatie is binnen Consent als volgt verdeeld:

- Scholen : 95%;
- Bestuurskantoor : 3%;
- SPOE : 2%.

Via het herverdeelmiddel vindt toewijzing van personeel aan de scholen plaats. Deze systematiek is gebaseerd op solidariteit en gezamenlijke verantwoordelijkheid voor goed onderwijs en goed personeelsbeleid op alle Consentscholen.

Verdeling rijksvergoeding personeel- en arbeidsmarktbeleid (P&A)

Op bovenschools niveau is 88% van de rijksvergoeding P&A (exclusief werkdrukmiddelen) bestemd ter dekking van een groot aantal collectieve uitgaven, zoals duurzame inzetbaarheid, jubilea, vervanging, medezeggenschap, strategisch perspectief, juridische kosten, communicatie, ICT, verzuimpreventie, professionalisering, kerstpakket en culturele vorming. Scholen ontvangen 12% van de rijksvergoeding P&A (exclusief werkdrukmiddelen) en zetten deze in voor onder andere professionalisering, koffie, vrijwilligersvergoedingen, BHV-trainingen en ontruimingsoefeningen. Scholen ontvangen daarnaast werkdrukmiddelen welke in afstemming met de PMR in te zetten zijn voor bijv. extra formatie, professionalisering of materialen.

Onderwijsachterstandsmiddelen

De middelen voor onderwijsachterstanden van basisscholen worden door het Rijk aan de hand van de CBS-indicator Verdeeld. Op basis van deze indicator heeft het Rijk beter in beeld op welke basisscholen de achterstandproblematiek het grootste is. Voor het SBO worden de achterstandsmiddelen nog steeds verdeeld op basis van de cumi-regeling. Met gerichte interventies voorkomt Consent achterstanden van kinderen als gevolg van ongunstige omgevingskenmerken. Onze scholen die onderwijsachterstandsmiddelen ontvangen krijgen hiervoor extra formatie welke zij passend bij de specifieke situatie kunnen inzetten. Dit gebeurt met name door verkleining van klassen, het inzetten van ondersteuning in de klas (onderwijsassistenten) en meer ambulante tijd (onderwijskundige begeleiding).

Prestatiebox

De doelen van de prestatiebox zijn beschreven in de betreffende regelingen van de staatssecretaris van OCW. De middelen zijn bedoeld voor realisatie van de volgende actielijnen:

- Talentontwikkeling door uitdagend onderwijs;
- Brede aanpak voor duurzame onderwijsverbetering;
- Professionele scholen;
- Doorgaande ontwikkellijnen.

Om de afspraken uit het sectorakkoord te realiseren zijn inspanningen nodig van schoolbesturen en hun scholen. Consent heeft de ambities van dit akkoord vertaald naar concrete doelstellingen voor de eigen scholen. In 2021 zijn de middelen besteed conform de plannen van voorgaande jaren. Het gaat hierbij onder andere om het benutten van digitalisering, talentontwikkeling, toekomstgericht onderwijsaanbod, goed bestuur, versterken didactische vaardigheden van leraren, schoolteams, deskundigheidsbevordering, en gezondheid en beweging.

2.5 Communicatie en privacy

Doelen en resultaten

| Doel/beleidsvoornemen 2021 COMMUNICATIE | Status | Beknopte toelichting |
|---|--------|--|
| Er is een Consent- breed communicatieplan | | Goede communicatie is essentieel voor een organisatie. Om iedereen optimaal te informeren, betrekken en enthousiasmeren over onze scholen, aantrekkelijk werkgeverschap en ons als betrouwbare partner te kunnen profileren, is een beleidsplan nodig. Er met verschillende medewerkers uit de organisatie overleg geweest om input te verzamelen voor het beleidsplan. Er is externe ondersteuning ingezet om een strategie te formuleren en aan de hand daarvan actielijnen op te stellen. Dit heeft geleid tot een beleidsplan waarin voor de komende periode concrete actielijnen zijn beschreven die verder uitgewerkt zullen worden. |
| Er is een duidelijke rolverdeling tussen scholen en Consent. De taken en verantwoordelijkheden zijn duidelijk en belegd. | | De verdeling is opgenomen in het beleidsplan. Hiermee creëren we duidelijkheid wie waarvoor verantwoordelijk is en hoe we in de basis alles geregeld hebben. Scholen hebben een duidelijke eigen identiteit en ook een duidelijke link met het bestuur. Dit betekent dat dit in de vorm en inhoud goed gekoppeld moet worden. Het bewaken van imago en identiteit wordt op Consent niveau vormgegeven. |
| Medewerkers zijn zich bewust van het communicatiebeleid. Bewustwording is een belangrijk onderdeel van het communicatiebeleid. | | Het is belangrijk dat de hele organisatie op de hoogte is van het beleid, zodat iedereen daar ook naar kan handelen en betrokken is. Directeuren zijn betrokken, verdere bewustwording in de organisatie volgt door het verder uitwerken van de actielijnen. |
| We hebben een ICT-omgeving waar alle informatie snel, eenvoudig en juist beschikbaar is voor de medewerker die behoefte heeft aan die informatie of gemachtigd is die informatie in te zien | | Ter ondersteuning van interne communicatie is het van belang een plek te hebben in de organisatie waar alle informatie samenkomt. Het is van belang eenduidige afspraken te maken over gebruik van middelen en systemen. Er zijn een aantal systemen in gebruik (bijv. Teams), maar eenduidige afspraken over wanneer welk systeem wordt gebruikt, ontbreken nog. De verdere uitwerking hiervan volgt vanuit de ICT-afdeling en conform actielijn 2 uit het beleidsplan. |

| Doel/beleidsvoornemen 2021 PRIVACY | Status | Beknopte toelichting |
|---|--------|--|
| Medewerkers zijn zich bewust van de algemene regels rondom privacy en in staat om dit toe te passen in hun werkzaamheden. Start tweede bewustwordings-campagne | | De belangrijkste schakel in het borgen van privacy van leerlingen en medewerkers, is het menselijke handelingen, in dit geval van onze medewerkers zelf. Daarom is bewustwording rondom privacy erg belangrijk. Via een uitgezette enquête onder alle personeelsleden, is input gevraagd voor een o-meting. Hierdoor is inzichtelijk op welke onderwerpen medewerkers nader geïnformeerd willen of zullen moeten worden. |
| Beleidsmatige zaken zijn afgerond; alle verplichte beleidsdocumenten zijn aanwezig | | Consent is verplicht een aantal beleidsdocumenten rondom privacy te hebben. Het archiefbeleid ontbreekt nog, hier wordt aan gewerkt en is speerpunt voor 2022. |
| Projectstructuur is aangepast naar gewijzigde omstandigheden organisatie (invulling vacatures ICT) | | Om uitvoering te kunnen geven aan de verplichtingen uit de AVG heeft Consent een projectstructuur ingericht. Vanuit de werkgroep worden uitvoerende werkzaamheden verricht en is kennis en kunde aanwezig. De werkgroep rapporteert aan de stuurgroep. De vacatures in het project zijn opgevuld. |
| Beveiligingsincidenten worden tijdig gemeld en conform beleid afgehandeld en vastgelegd. | | Vanuit AVG zijn we verplicht incidenten te rapporteren en eventueel te melden bij de Autoriteit Persoonsgegevens. Daarnaast willen we leren van eventuele fouten en daarom is het van belang incidenten te evalueren. De incidenten die zijn gemeld, zijn tijdig in overeenstemming met beleid afgehandeld en vastgelegd. |
| Er is een omgeving waartoe alle medewerkers toegang hebben, waar alle beleidsstukken en relevante informatie t.a.v. privacy beschikbaar is. | | Zie opmerking bij Communicatie |
| Privacy is gestructureerd geborgd in de organisatie | | Het project privacy bestaat uit de fasen opzet, bestaan en werking. We zitten in de overgang naar de fase bestaan. In de fase 'werking' zal privacy gestructureerd geborgd moeten zijn in de organisatie en vindt controle plaats op de gebruik en werking van maatregelen |

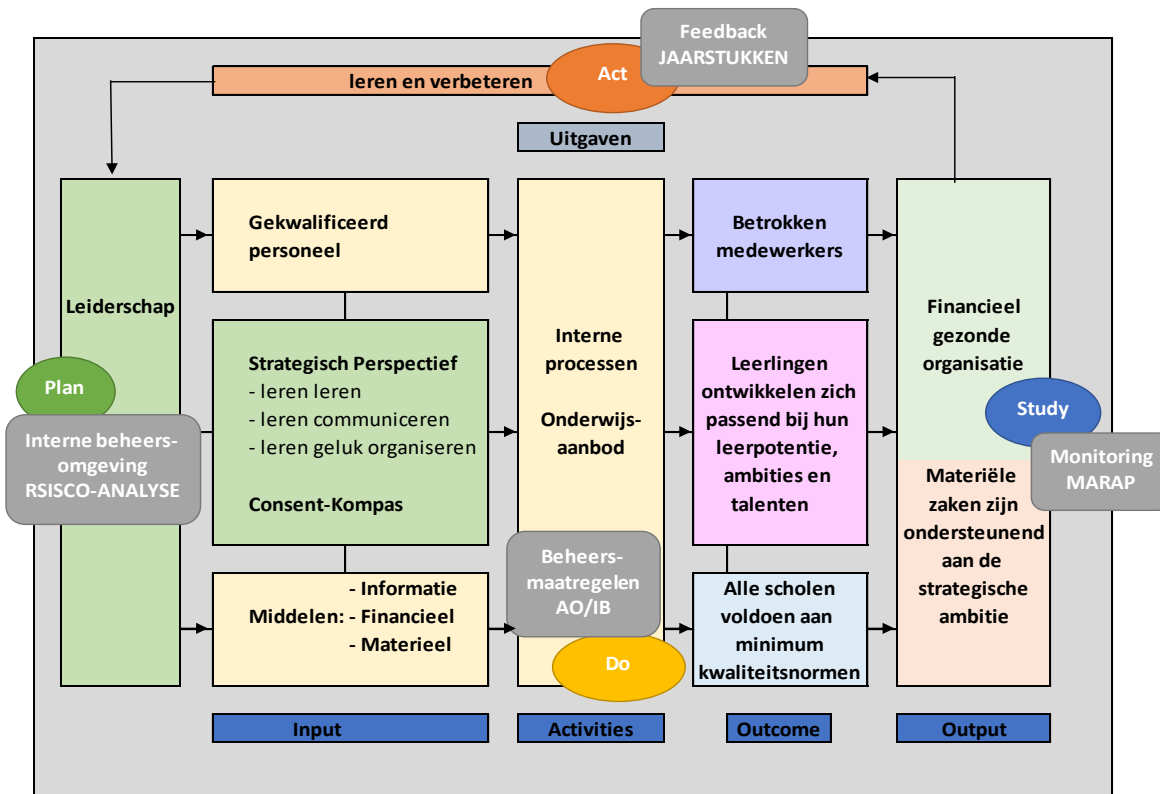
2.6 Continuïteitsparagraaf

De volgende onderdelen uit de continuïteitsparagraaf zijn opgenomen in de verantwoording op het financieel beleid:

- Prognose voor medewerkers en leerlingen in hoofdstuk 3.1;
- Meerjarenbegroting in hoofdstuk 3.2;
- De rapportage van het toezichthoudend orgaan is opgenomen in het verslag intern toezicht.

Interne risicobeheersing

In lijn met de bevindingen van de commissie Don, streeft het bestuur naar zo laag mogelijke reserves door zo veel mogelijk geld beschikbaar te stellen voor het onderwijs. De omvang van de reserve moet gebaseerd zijn op risico's die het realiseren van de organisatiedoelstellingen in de weg kunnen staan en op de maatregelen die worden genomen. Wij gaan daarbij niet uit van een algemeen kengetal maar berekenen op basis van het RiskControlFramework onze kapitaalbehoefte als indicator voor ons weerstandsvermogen. In 2021 heeft Consent haar risicoanalyse tweemaal geactualiseerd op basis van een RiskControlFramework, dat gebaseerd is op de stuurvariabelen zoals hieronder vermeld. Proces van interne beheersing. De figuur geeft de relatie weer tussen het onderwijsproces, de P&C cyclus en de belangrijkste stuurvariabelen.



De stuurvariabelen vormen integraal onderdeel van de reguliere P&C-cyclus. De risicoanalyse is geactualiseerd en besproken met een afvaardiging van de RvT, de GMR en de schooldirecteuren.

Belangrijkste risico's en onzekerheden en kapitaalbehoefte

Uit de risicoanalyse juni 2021 vloeit een kapitaalbehoefte voort van € 4,3 miljoen (2020 € 4,2 miljoen). Deze is als volgt opgebouwd.

| | Risico | 2021 | 2020 |
|---|---------------------------------------|------------------|------------------|
| 1 | Stabiele ontwikkeling inkomsten | 1.842.500 | |
| 2 | Formatiebudget | 750.000 | |
| | <i>Subtotaal</i> | <i>2.592.500</i> | <i>2.953.250</i> |
| 3 | Kwaliteit gebouwen | 500.000 | 250.000 |
| 4 | Bezettingsgraad gebouwen - kwantiteit | 225.000 | 317.500 |
| 5 | Informatiebeveiliging en privacy | 306.250 | 181.250 |
| 6 | Samenwerking derden | 237.500 | 50.000 |
| 7 | Restrisico's | 457.625 | 466.400 |
| | Totaal | 4.318.875 | 4.228.400 |

Het eigen vermogen van Consent is ultimo 2021 € 8,1 miljoen, bestaande uit een algemene reserve van € 4,3 miljoen en een publieke bestemmingsreserve van € 3,8 miljoen.

Per 2022 verslechtert de vermogenspositie naar aanleiding van het komen te vervallen van de vordering op het Ministerie OC&W met € 2,1 miljoen. Als de vermogenspositie van € 8,1 miljoen wordt gecorrigeerd met deze afboeking, is de verwachte vermogenspositie per ultimo 2022 € 6,0 (het begrote resultaat zonder afboeking is in 2022 om en nabij nihil). Dit weerstandsvermogens is voldoende om de belangrijkste risico's en onzekerheden (zie tabel hierboven) financieel te kunnen opvangen.

Op de middellange termijn zal Consent de bestemmingsreserves uitputten. Daarvan lijkt de bestemmingsreserve NPO (ter waarde van € 1,5) de reserve die op korte of middellange termijn zal worden besteed. Besteding van de bestemmingsreserve NPO leidt tot een vermogenspositie van € 4,5 miljoen. Besteding van de overige bestemmingsreserves kan op termijn leiden tot een vermogenspositie dat lager ligt dan het benodigde weerstandsvermogen. We zullen in 2022, gedurende de herijking van de risico's en de uitwerking van de meerjarenbegroting, nagaan op welke wijze de weerstandscapaciteit en het benodigde weerstandsvermogen / risico's op elkaar aansluiten.

Voor verdere details van de financiële risico's vanuit het RiskControlFramework wordt verwezen naar bijlage B: Details financiële risico's RiskControlFramework.

3. VERANTWOORDING FINANCIËN

In dit hoofdstuk is de financiële staat van Consent beschreven. De eerste paragraaf gaat in op ontwikkelingen in meerjarig perspectief, de tweede paragraaf geeft een analyse van de staat van baten en lasten en de balans, en in de laatste paragraaf komt de financiële positie van het bestuur aan bod.

3.1 Ontwikkelingen in meerjarig perspectief

Leerlingen

| | 2020 | 2021 | 2022 | 2023 | 2024 |
|-------------------|--------------------|--------------------|--------------------|--------------------|--------------------|
| Aantal leerlingen | 6.812 ⁵ | 6.699 ⁶ | 6.566 ⁷ | 6.421 ⁷ | 6.310 ⁷ |

De belangrijkste factoren die de ontwikkeling van het aantal leerlingen de komende jaren binnen Consent beïnvloeden zijn de ontwikkeling van de leerlingaantallen in de gemeenten (daling) en het marktaandeel (verschuiving tussen scholen van de verschillende besturen).

Het schoolbestuur kan hierop op een aantal manieren acteren, bijvoorbeeld door samenvoeging van scholen, andere onderwijsorganisatie of -concepten toepassen, of door een andere managementstructuur te hanteren. Mogelijke oplossingen voor het teruglopen van de leerlingaantallen zijn maatwerk, rekening houdend met de context van de wijk alsook de verkenning van mogelijkheden tot bestuurlijke samenwerking.

FTE

| Aantal FTE | 2020 ⁸ | 2021 ⁸ | 2022 ⁷ | 2023 ⁷ | 2024 ⁷ |
|---|-------------------|-------------------|-------------------|-------------------|-------------------|
| Bestuur/ management | 28 | 25 | 25 | 25 | 24 |
| Onderwijzend personeel | 455 | 471 | 473 | 463 | 453 |
| Ondersteunend personeel (met en zonder lesgebonden taken) | 77 | 83 | 58 | 56 | 55 |
| Totaal | 561 | 579 | 556 | 544 | 532 |

De belangrijkste factoren die de ontwikkeling van het aantal FTE de komende jaren beïnvloeden zijn:

- Daling van de leerlingaantallen (zie hierboven);
- Personeelsinzet wordt in de komende jaren verlaagd van 90% (2020) van de rijksbijdrage naar 87% in 2026;
- De ratio PABO-afgestudeerden versus uitstroom;
- Afspraken met de overheid, bijvoorbeeld op het gebied van wetgeving, zoals Wet werk en zekerheid (WWZ) en modernisering Participatiefonds, Wet normalisering rechtspositie ambtenaren (WNRA), de bekostiging (bijv. de prestatiebox) en ontwikkelingen in het onderwijslandschap zoals 'kanselijkheid', Passend Onderwijs, IKC-ontwikkeling en samenwerking PO-VO voor 10-14 programma's
- het vervangingsvraagstuk en de beschikbaarheid van invalleerkrachten.

⁵ Leerlingaantal volgens telling 1-10-2020.

⁶ Leerlingaantal volgens telling 1-10-2021.

⁷ Leerlingaantal/Fte zoals opgenomen in de meerjarenbegroting 2022-2026. Bij opstellen jaarverslag 2021 zijn deze aantallen al achterhaald.

⁸ FTE per 31-12, volgens basisregistratie P&O.

Beschikbaarheid leerkrachten

We acteren hierop door er aantrekkelijk werkgeverschap tegenover te zetten zodat medewerkers graag hun talenten willen (blijven) inzetten bij een werkgever waar ontwikkeling en eigen initiatief worden gewaardeerd. Door de positie op de arbeidsmarkt te verstevigen en tegelijkertijd de kwaliteit van onderwijs te borgen en versterken, voorkomen we dat er lang onvervulbare vacatures ontstaan. Er worden medewerkers aangetrokken die passen bij de ambities van Consent en een ambitieuze professionele instelling hebben. Daarnaast investeren we in kansen en ontwikkelingsmogelijkheden voor medewerkers, met name leerkrachten, om het beroep aantrekkelijk te houden en doorstroom naar bijvoorbeeld intern begeleider of schoolleider te bevorderen. Andere onderwijsvormen dan de klassieke concepten, kunnen ook helpen om gevolgen van de leerlingendaling en personeelskrapte het hoofd te bieden. Ook door anders te kijken naar de inzet van medewerkers binnen de school, kunnen andere professionals vanuit andere disciplines worden ingezet in de klas. Verder zetten we nadrukkelijk in op zij-instromers en een opleiding van onderwijsassistenten tot leerkracht.

3.2 Staat van baten en lasten en balans

Staat van de baten en lasten

| € * 1.000 | Realisatie 2020 | Begroting 2021* | Realisatie 2021 | Begroting 2022** | Begroting 2023** | Begroting 2024** | Vershil 2021 tov begroting |
|--------------------------------------|-----------------|-----------------|-----------------|------------------|------------------|------------------|----------------------------|
| BATEN | | | | | | | |
| Rijksbijdragen | 46.893 | 45.573 | 50.195 | 51.900 | 47.580 | 44.430 | 4.621 |
| Overige overheidsbijdr. en subsidies | 424 | 287 | 515 | 660 | 660 | 660 | 228 |
| Overige baten | 1.170 | 1.197 | 1.369 | 850 | 850 | 850 | 172 |
| TOTAAL BATEN | 48.487 | 47.057 | 52.079 | 53.410 | 49.090 | 45.940 | 5.021 |
| LASTEN | | | | | | | |
| Personeelslasten | 42.494 | 40.545 | 42.191 | 44.910 | 41.440 | 38.940 | 1.646 |
| Afschrijvingen | 932 | 901 | 912 | 850 | 870 | 840 | 11 |
| Huisvestingslasten | 3.153 | 3.132 | 3.133 | 3.060 | 3.010 | 3.000 | 2 |
| Overige lasten | 3.332 | 3.109 | 3.533 | 4.530 | 3.820 | 3.160 | 424 |
| TOTAAL LASTEN | 49.911 | 47.687 | 49.770 | 53.350 | 49.140 | 45.940 | 2.083 |
| SALDO | | | | | | | |
| Saldo baten en lasten | -1.424 | -630 | 2.309 | 60 | -50 | 0 | 2.938 |
| Saldo financiële baten en lasten | -2 | | | | | | |
| TOTAAL RESULTAAT | -1.426 | -630 | 2.309 | 60 | -50 | 0 | 2.938 |

* Bron: Meerjarenbegroting Consent 2021-2025.

** Bron: Meerjarenbegroting Consent 2022-2026.

Het resultaat over 2021 bedraagt € 2,3 miljoen ten opzichte van begroot € 0,6 miljoen negatief, dat is een afwijking van + € 2,9 miljoen ten opzichte van de begroting. De afwijking ten opzichte van de begroting is als volgt te verklaren:

- Additionele middelen in het kader van Nationaal Programma Onderwijs (NPO) hebben geleid tot € 2,5 miljoen hogere Rijksbijdragen;
- Additionele middelen in het kader van Extra Handen in de Klas en Inhaal- en Ondersteuningsprogramma's hebben geleid tot € 0,6 miljoen hogere Rijksbijdragen;
- Verruiming van de middelen voor Onderwijsachterstandenbeleid door rijk en gemeente Enschede heeft geleid tot € 0,2 miljoen aan additionele middelen ten opzichte van begroot;
- Consent heeft in 2021 over voorgaande jaren gefactureerd, dat heeft er toe geleid dat ter in 2021 € 0,2 miljoen aan extra opbrengsten ten opzichte van de begroting is verantwoord;
- Indexaties van rijksmiddelen hebben geleid tot € 1,4 aan hogere opbrengsten ten opzichte van begroot, voornamelijk vanwege een cao-verhoging;

- In 2021 zijn de vervangingskosten € 0,6 miljoen lager dan begroot, voornamelijk het gevolg van scholensluitingen vanwege Covid-19 gerelateerde maatregelen. Een groot deel van het verzuim is gerelateerd aan zwangerschapsverlof, daar heeft Consent vanuit het UWV € 0,5 miljoen aan compensatie voor ontvangen;
- In 2021 is er voor € 0,2 miljoen minder uitgegeven aan premies aan het Participatiefonds. Dat is het gevolg van het besluit dat het Participatiefonds over november en december 2021 geen premie te heffen;
- In 2021 is er meer personeel ingezet in het kader van de diverse additionele bekostiging en / of subsidies (waaronder NPO-gelden, Extra Handen in de Klas en Inhaal- en Ondersteuningsprogramma's). Daardoor zijn de personeelskosten met circa € 1,3 miljoen gestegen, waarvan € 0,7 miljoen voor NPO, € 0,3 miljoen voor Extra Handen in de Klas, en € 0,3 miljoen Inhaal- en Ondersteuningsprogramma's;
- In november 2021 is een nieuwe cao PO ingegaan. In december 2021 heeft dat geleid tot een salarisverhoging van 2,25% over kalenderjaar 2021 en een eenmalige verhoging van de eindejaarsuitkering met 0,2%-punt. Dit cao-akkoord heeft geleid tot € 0,8 miljoen aan additionele loon- en salariskosten;
- Overige lasten zijn hoger dan begroot, dat is voornamelijk het gevolg van hogere ICT-licenties (€ 0,2 miljoen hoger dan begroot) en materiele uitgaven ten behoeve van werkdrukmiddelen en inhaal- en ondersteuningsprogramma's (€ 0,3 miljoen). De hogere lasten ten behoeve van ICT-licenties zijn onder andere het gevolg van onderwijs op afstand door Covid-19.

Het resultaat ten opzichte van vorig jaar (2020) is € 3,7 miljoen hoger. De belangrijkste verklaring ligt in het feit dat Consent per schooljaar 2021 – 2022 extra Rijksbijdragen ontvangen (waaronder NPO-middelen). Daarnaast is het resultaat in 2021 hoger dan in 2020 vanwege eenmalige uitkeringen in februari 2020 (in het kader van het Convenant Aanpak Lerarentekort).

Het resultaat in de meerjarenbegroting 2022 – 2026 ligt voor de komende jaren rond de nullijn. In de begroting is beperkt rekening gehouden met de besteding van de middelen die in 2021 (en in de jaren er voor) niet zijn besteed, dat geldt onder andere voor de NPO-gelden. In de begroting zijn de volgende relevante ontwikkelingen en uitgangspunten opgenomen:

- Het leerlingaantal daalt vanaf teldatum oktober 2021 van 6.698 naar 6.048 in 2026 (10% daling);
- De rijksbijdragen dalen in 2022 mede vanwege het lagere leerlingaantal, maar ook vanwege het feit dat de NPO-gelden vanaf 2022 – 2023 niet meer worden uitgekeerd;
- Vanaf 2023 wordt de bekostiging vereenvoudigd. De financiële consequenties hiervan (het herverdeeleffect en het komen te vervallen van de vordering op OC&W) zijn niet meegenomen in de begroting (zie H2.6 voor een beschrijving van de effecten op de vermogenspositie);
- Middelen zoals NPO-gelden en werkdrukmiddelen zijn budgetneutraal meegenomen in de begroting. De verwachting is dat de uitgaven niet parallel lopen met de verantwoording van de opbrengsten;
- Personeelsinzet wordt in de komende jaren verlaagd van 90% (2020) van de rijksbijdrage naar 87% in 2026. Deze personeelsinzet moet worden verlaagd om weer in lijn worden gebracht met het (lagere) leerlingaantal. Aan de andere kant zullen we in de komende jaren echter ook meer tijdelijk personeel gaan inzetten vanwege o.a. de (nog niet bestede) NPO-gelden;
- Er is rekening gehouden met het cao-akkoord dat in 2021 is bereikt. Er is rekening gehouden met een loonsverhoging van 2,25%;
- Vanwege het afnemende leerlingaantal, en de lagere personele inzet (m.u.v. tijdelijke personele inzet op basis van de NPO-gelden), zijn de vervangingskosten voor de komende jaren lager begroot;

- De huisvestingskosten dalen in de komende jaren, voornamelijk door lagere dotaties onderhoudsvoorziening. Dat is voornamelijk het gevolg van mogelijke samenvoeging van scholen en vernieuwing van schoolgebouwen (cf. IHP) waardoor panden energiezuiniger en onderhoudsruimer worden;
- Daarnaast zijn er middelen gereserveerd (€ 0,2 miljoen) voor de uitvoering van initiatieven uit het strategisch perspectief. Het gaat hierbij om de speerpunten zoals beschreven in het operationeel beleidsplan van Consent.

Balans in meerjarig perspectief

| € * 1.000 | Realisatie 2020 | Realisatie 2021 | Begroting 2022 | Begroting 2023 | Begroting 2024 |
|--------------------------------|-----------------|-----------------|----------------|----------------|----------------|
| ACTIVA | | | | | |
| VASTE ACTIVA | | | | | |
| Materiële vaste activa | 3.473 | 4.061 | 3.890 | 3.720 | 3.610 |
| Totaal vaste activa | 3.473 | 4.061 | 3.890 | 3.720 | 3.610 |
| VLOTTENDE ACTIVA | | | | | |
| Vorderingen | 3.434 | 3.182 | 3.500 | 3.500 | 3.500 |
| Liquide middelen | 9.669 | 12.333 | 6.440 | 6.960 | 6.970 |
| Totaal vlottende activa | 13.103 | 15.515 | 9.940 | 10.460 | 10.470 |
| TOTAAL ACTIVA | 16.576 | 19.576 | 13.830 | 14.180 | 14.080 |
| PASSIVA | | | | | |
| EIGEN VERMOGEN | | | | | |
| Algemene reserve | 4.286 | 4.286 | 4.290 | 4.290 | 4.290 |
| Bestemmingsreserves | 1.723 | 4.032 | 1.040 | 990 | 990 |
| Totaal eigen vermogen | 6.009 | 8.318 | 5.330 | 5.280 | 5.280 |
| VOORZIENINGEN | 4.770 | 4.992 | 4.000 | 4.400 | 4.300 |
| KORTLOPENDE SCHULDEN | 5.797 | 6.266 | 4.500 | 4.500 | 4.500 |
| TOTAAL PASSIVA | 16.576 | 19.576 | 13.830 | 14.180 | 14.080 |

De belangrijkste mutaties ten opzichte van vorig jaar zijn de volgende:

- De materiele vaste activa zijn gestegen vanwege het relatief grootte aantal investeringen in 2021. Er is ter waarde van € 1,5 miljoen geïnvesteerd, voornamelijk in inventaris en apparatuur. Dat is meer dan begroot, voornamelijk als gevolg van de gedeeltelijke uitgaven van de additioneel toegekende middelen (NPO-gelden);
- De vorderingen zijn ten opzichte van vorig jaar gedaald met € 0,2 miljoen. Dat is voornamelijk het gevolg een daling in de reguliere debiteurenpositie, dat komt doordat er per eindejaar 2020 meer is gefactureerd dan regulier, dat heeft per jaareinde 2021 in mindere mate plaatsgevonden;
- De liquide middelen zijn gestegen met € 2,7 miljoen, dat is voornamelijk het gevolg van de extra ontvangen middelen (zoals NPO-gelden, extra hulp in de klas, inhaal- en ondersteuningsprogramma's) welke nog niet volledig zijn uitgegeven in 2021;
- De voorzieningen zijn met € 0,2 miljoen gestegen. Dat is nagenoeg uitsluitend het gevolg van de voorziening groot onderhoud. De stijging van de voorziening groot onderhoud is voornamelijk het gevolg van het feit dat het werkplan 2021 niet volledig is gerealiseerd. Dat is mede het gevolg van het niet tijdig beschikbaar zijn van voldoende personeel;
- De kortlopende schulden zijn met € 0,5 miljoen gestegen ten opzichte van 2020. De stijging komt met name door een stijging van vooruitontvangen subsidies OC&W (€ 0,4 miljoen).

De volgende ontwikkelingen in de meerjarenbalans zijn de meest relevante:

- De liquide middelen dalen in vanaf 2022, evenals de bestemmingsreserves in het eigen vermogen. Dat komt onder andere door het uitgeven van reeds ontvangen middelen, zoals de NPO-gelden;
- De voorzieningen dalen in de komende jaren. De daling in de voorziening is het gevolg van het doen van extra uitgaven op het gebied van groot onderhoud van de schoolgebouwen. In de

integrale onderhoudsplannen (IHP's) en het MJOP is onder andere vastgelegd dat er in de komende jaren diverse omvangrijke vervangingsinvesteringen moeten worden gedaan;

- De balanstotalen dalen in de komende jaren vanwege de hiervoor genoemde ontwikkelingen. De algemene reserve van het eigen vermogen blijft op een stabiel en voldoende niveau. Per eind 2022 zal het eigen vermogen eenmalig met € 2,2 miljoen dalen vanwege het niet opnemen van de vordering OC&W ten gevolge van de invoering van de vereenvoudigde bekostiging per 1-1-2023;
- Het investeringsniveau voor de komende jaren blijft rond het investeringsuitgangspunt van € 0,8 miljoen per jaar, dat is ongeveer gelijk aan de jaarlijkse afschrijvingen. Er wordt dus uitgegaan van het doen van overwegend vervangingsinvesteringen.

3.3 Financiële positie

Kengetallen

| Kengetal | Realisatie 2020 | Realisatie 2021 | Begroting 2022 | Begroting 2023 | Begroting 2024 | Signalering |
|--|-----------------|-----------------|----------------|----------------|----------------|---|
| Solvabiliteit 2 (EV + VZ / TV) | 65,02 % | 67,99% | 67,46% | 68,27% | 68,04% | Ondergrens: 0,30 |
| Liquiditeit | 2,26 | 2,48 | 2,21 | 2,32 | 2,33 | Ondergrens: 0,75 |
| Rentabiliteit | -0,03 | 0,04 | 0,00 | 0,00 | 0,00 | Afhankelijk van de financiële positie reservepositie van het schoolbestuur |
| Ratio mogelijk bovenmatig eigen vermogen | 0,98 | 1,20 | 0,78 | 0,81 | 0,85 | Bovengrens: > 1,00 signaleert een mogelijk bovenmatig publiek eigen vermogen |
| Bedrag van signaleringswaarde mogelijk bovenmatig eigen vermogen | 0 | 1.363.306 | 0 | 0 | 0 | Bovengrens: > 0 is een indicatie van mogelijk bovenmatig publiek eigen vermogen |

De vermogenspositie van Consent blijft relatief stabiel en gezond. De solvabiliteit blijft gemiddeld rond 68%, de liquiditeit neemt af maar blijft ruim voldoende. De rentabiliteit ligt rond 0. Het ratio eigen vermogen daalt in de komende jaren, mede door uitgaven van eerder ontvangen middelen en door het komen te vervallen van de vordering op OC&W. In 2021 is het ratio eigen vermogen 1,20, deze waarde suggereert dat Consent mogelijk bovenmatig publiek eigen vermogen heeft (€ 1,4 miljoen). Dit bovenmatig eigen vermogen is naar verwachting eenmalig en het gevolg van additioneel ontvangen middelen waar in 2021 nog geen uitgaven tegenover stonden.

Consent is momenteel bezig met strategie- en beleidsvorming voor de komende jaren, dat zal leiden tot extra beleidsuitgaven waar nodig en mogelijk. Daarnaast leidt de vereenvoudigde bekostiging tot een eenmalige verslechtering van het eigen vermogen (met € 2,1 miljoen). Verder is Consent bezig om plannen op te stellen om de nog niet bestede middelen (NPO-gelden en Extra handen in de klas) in de komende jaren doelmatig te besteden. Deze ontwikkelingen hebben een negatieve impact op de vermogenspositie in de komende jaren, derhalve verwachten we de komende jaren geen bovenmatig eigen vermogen te hebben.

JAARREKENING 2021

1. Balans per 31-12-2021

Balans

| EUR Bedragen: x 1 | 31-12-2021 | 31-12-2020 |
|------------------------------------|-------------------|-------------------|
| Activa | | |
| Vaste activa | | |
| Materiële vaste activa | 4.061.622 | 3.472.633 |
| Totaal van vaste activa | 4.061.622 | 3.472.633 |
| Vlottende activa | | |
| Vorderingen | 3.181.654 | 3.434.181 |
| Liquide middelen | 12.333.587 | 9.669.118 |
| Totaal van vlottende activa | 15.515.241 | 13.103.299 |
| Totaal van activa | 19.576.863 | 16.575.932 |
| Passiva | | |
| Eigen vermogen | 8.317.942 | 6.008.557 |
| Vorzieningen | 4.992.518 | 4.769.712 |
| Kortlopende schulden | 6.266.403 | 5.797.663 |
| Totaal van passiva | 19.576.863 | 16.575.932 |

2. Staat van baten en lasten 2021

| EUR Bedragen: x 1 | 1-1-2021 | 1-1-2020 | BEGROTING EUR bedragen x 1.000 1-1-2021 t/m 31-12-2021 |
|--|-------------------|-------------------|--|
| | t/m 31-12-2021 | t/m 31-12-2020 | |
| Baten | | | |
| Rijksbijdragen | 50.194.748 | 46.892.934 | 45.573.680 |
| Overheidsbijdragen en -subsidies overige overheden | 515.038 | 423.632 | 287.000 |
| Overige baten | 1.369.229 | 1.170.303 | 1.196.600 |
| Totaal baten | 52.079.015 | 48.486.869 | 47.057.280 |
| Lasten | | | |
| Personeelslasten | 42.191.086 | 42.494.156 | 40.545.120 |
| Afschrijvingen | 912.448 | 931.796 | 901.120 |
| Huisvestingslasten | 3.132.979 | 3.152.726 | 3.131.810 |
| Overige lasten | 3.533.117 | 3.331.938 | 3.108.780 |
| Totaal lasten | 49.769.630 | 49.910.616 | 47.686.830 |
| Saldo baten en lasten | 2.309.385 | -1.423.747 | -629.550 |
| Financiële baten | | 18 | |
| Financiële lasten | | 2.536 | |
| Resultaat | 2.309.385 | -1.426.265 | -629.550 |

3. Kasstroomoverzicht 2021

| | 1-1-2021 t/m | 1-1-2020 t/m |
|---|-------------------|-------------------|
| EUR Bedragen: x 1 | 31-12-2021 | 31-12-2020 |
| <i>Resultaat uit gewone bedrijfsuitoefening</i> | 2.309.385 | -1.423.747 |
| Aanpassingen voor aansluiting bedrijfsresultaat | | |
| <i>Aanpassingen voor afschrijvingen</i> | 912.448 | 931.796 |
| <i>Toename (afname) van voorzieningen</i> | 222.806 | 280.039 |
| <i>Totaal van aanpassingen voor aansluiting met het bedrijfsresultaat</i> | 1.135.254 | 1.211.835 |
| Veranderingen in werkkapitaal | | |
| <i>Afname (toename) van kortlopende vorderingen</i> | 252.527 | -198.315 |
| <i>Toename (afname) van kortlopende schulden</i> | 468.740 | 323.194 |
| <i>Totaal van veranderingen in werkkapitaal</i> | 721.267 | 124.879 |
| <i>Kasstroom uit bedrijfsoperaties</i> | 4.165.906 | -87.033 |
| <i>Ontvangen interest</i> | - | 18 |
| <i>Betaalde interest</i> | - | -2.536 |
| Kasstroom uit operationele activiteiten | 4.165.906 | -89.551 |
| <i>Verwerving van materiële vaste activa</i> | -1.501.437 | -881.557 |
| <i>Ontvangsten uit hoofde van vervreemding van materiële vaste activa</i> | - | 508 |
| Kasstroom uit investeringsactiviteiten | -1.501.437 | -881.049 |
| Kasstroomen uit financieringsactiviteiten | - | - |
| | | |
| <i>Toename (afname) van liquide middelen</i> | 2.664.469 | -970.600 |

4. Toelichting behorende bij de jaarrekening 2021

Algemeen

Juridische vorm en voornaamste activiteiten

De organisatie is een stichting; de voornaamste activiteiten van Consent bestaan uit het aanbieden van openbaar en speciaal basisonderwijs.

Toegepaste standaarden

De jaarrekening is opgesteld volgens de Regeling jaarverslaggeving onderwijs. In deze regeling is bepaald dat de bepalingen van Titel 9 Boek 2 BW en de Richtlijnen voor de Jaarverslaggeving (in het bijzonder RJ 660 Onderwijsinstellingen) van toepassing zijn met inachtneming van de daarin aangeduide uitzonderingen. De grondslagen die worden toegepast voor de waardering van activa en passiva en de resultaatbepaling zijn gebaseerd op historische kosten.

Grondslagen voor de waardering van activa en passiva en de resultaatbepaling

De cijfers 2020 zijn waar nodig geherrubriceerd teneinde vergelijkbaarheid met 2021 mogelijk te maken. Voor zover niet anders is vermeld, worden activa en passiva opgenomen tegen nominale waarde. Een actief wordt in de balans opgenomen wanneer het waarschijnlijk is dat de toekomstige economische voordelen naar de organisatie zullen toevloeien en de waarde daarvan betrouwbaar kan worden vastgesteld. Een verplichting wordt in de balans opgenomen wanneer het waarschijnlijk is dat de afwikkeling daarvan gepaard zal gaan met een uitstroom van middelen en de omvang van het bedrag daarvan betrouwbaar kan worden vastgesteld.

De opbrengsten en kosten worden toegerekend aan de periode waarop zij betrekking hebben. De jaarrekening wordt gepresenteerd in euro's, de functionele valuta van de organisatie. De opstelling van de jaarrekening vereist dat het management oordelen vormt en schattingen en veronderstellingen maakt die van invloed zijn op de toepassing van grondslagen en de gerapporteerde waarde van activa en verplichtingen en van baten en lasten. De daadwerkelijke uitkomsten kunnen afwijken van deze schattingen. De schattingen en onderliggende veronderstellingen worden voortdurend beoordeeld.

Herzieningen van schattingen worden opgenomen in de periode waarin de schatting wordt herzien en in toekomstige perioden waarvoor de herziening gevolgen heeft.

Materiële vaste activa

Materiële vaste activa worden gewaardeerd tegen verkrijgings- of vervaardigingsprijs plus bijkomende kosten onder aftrek van lineaire afschrijvingen gedurende de geschatte economische levensduur. Stoelen, leerling- en docentensets, bureaus, kasten en tafels worden verantwoord onder de categorie “Meubilair”. Digiborden worden verantwoord onder de categorie “Audiovisuele Middelen”. De volgende afschrijvingstermijnen worden gehanteerd:

| | |
|--|---------|
| Aanpassingen gebouwen | 10 jaar |
| Meubilair | 15 jaar |
| Leermiddelen | 8 jaar |
| Hard- en software | 4 jaar |
| Audiovisuele middelen (incl. digiborden) | 5 jaar |
| Sport- en spelmateriaal | 10 jaar |
| Overige inventaris en apparatuur | 10 jaar |

Als activeringsgrens wordt € 500 gehanteerd.

Investeringssubsidies worden zichtbaar in mindering gebracht op de materiële vaste activa.

Het economisch eigendom van de schoolgebouwen berust bij de gemeenten, het juridisch eigendom bij het schoolbestuur. Schoolgebouwen zijn om deze reden niet op de balans opgenomen. De kosten voor groot onderhoud aan de schoolgebouwen worden – voor zover deze voor rekening van het schoolbestuur komen - bekostigd uit de voorziening voor groot onderhoud.

Vorderingen

Vorderingen worden bij eerste waardering verwerking gewaardeerd tegen de reële waarde van de tegenprestatie, inclusief de transactiekosten indien materieel. Indien geen sprake is van (dis)agio en transactiekosten is de geamortiseerde kostprijs gelijk aan de nominale waarde van de vorderingen. Vorderingen worden na de eerste verwerking gewaardeerd tegen de geamortiseerde kostprijs. Voorzieningen voor oninbaarheid worden in mindering gebracht op de boekwaarde van de vordering.

Liquide middelen

De liquide middelen worden gewaardeerd op nominale waarde. Indien niets anders is vermeld, staan deze ter vrije beschikking.

Eigen vermogen

Onder het eigen vermogen worden de algemene reserves en de bestemmingsreserves gepresenteerd. De algemene reserve bestaat uit de reserves die ter vrije beschikking staan van het CvB. Indien een beperktere bestedingsmogelijkheid door het bestuur is aangebracht, dan is het aldus afgezonderde deel van het eigen vermogen aangeduid als bestemmingsreserve. Voorts is binnen het eigen vermogen een onderscheid gemaakt naar publieke en private middelen.

Voorzieningen

Voorzieningen worden gevormd tegen concrete of specifieke risico's en verplichtingen die op de balansdatum bestaan en waarvan de omvang op betrouwbare wijze is te schatten. Voorzieningen worden gewaardeerd tegen nominale waarde. De voorziening groot onderhoud weerspiegelt het meerjaren onderhoudsplan, waarin per locatie de geraamde onderhoudskosten zijn vastgelegd. Dagelijks onderhoud wordt rechtstreeks ten laste van de exploitatierekening gebracht. De jaarlijkse toevoeging aan de voorziening groot onderhoud wordt bepaald op basis van het voorgenomen groot onderhoud gedurende planperiode van het groot onderhoud op het niveau van het onderwijspand

gedeeld door het aantal jaren waaruit dit plan bestaat. Hiermee maakt Consent gebruik van de tijdelijke regeling conform de regeling jaarverslaggeving Onderwijs.

Personeelsbeloningen/pensioenen

Voor de medewerkers van de organisatie is een pensioenregeling getroffen welke is ondergebracht bij een bedrijfstakpensioenfonds (ABP). Deze pensioenregeling wordt – overeenkomstig de in de Richtlijnen voor de Jaarverslaggeving aangereikte vereenvoudiging – in de jaarrekening verwerkt als toegezegde bijdrageregeling. Dit betekent dat de over het boekjaar verschuldigde premies als kosten worden verantwoord. De risico's van loonontwikkeling, prijsindexatie en beleggingsrendement op het fondsvermogen zullen mogelijk leiden tot toekomstige aanpassingen in de jaarlijkse bijdragen aan het pensioenfonds. Deze risico's komen niet tot uitdrukking in een in de balans opgenomen voorziening. Per 31-12-2021 bedraagt de dekkingsgraad van de Stichting Pensioenfonds ABP 110,2% (31-12-2020: 93,2%). Dekkingsgraad van 31 december 2021 is boven de 90%. Omdat de minister de ondergrens tijdelijk heeft verlaagd van 104% naar 90%, is een verlaging van de pensioenen niet nodig.

Kortlopende Schulden

Kortlopende schulden worden bij de eerste verwerking gewaardeerd tegen reële waarde. Kortlopende schulden worden na de eerste verwerking gewaardeerd tegen geamortiseerde kostprijs, zijnde het ontvangen bedrag rekening houdend met agio of disagio en onder aftrek van transactiekosten. Dit is meestal de nominale waarde.

Baten

Onder baten wordt verstaan de van overheidswege toegekende (normatieve) bijdrage van OCW, overige OCW-subsidies en (gemeentelijke) overheidsbijdragen, alsmede de van derden ontvangen overige bijdragen. Rijksbijdragen, overige overheidsbijdragen en -subsidies uit hoofde van de basisbekostiging worden in het jaar waarop de toekenning betrekking heeft, volledig verwerkt als baten in de staat van baten en lasten. Indien deze opbrengsten betrekking hebben op een specifiek doel, dan worden deze naar rato van de verrichte werkzaamheden als baten verantwoord.

Kasstroomoverzicht

Het kasstroomoverzicht is opgesteld volgens de indirecte methode.

5. Balansspecificaties

Materiële vaste activa

| Verloopoverzicht EUR 31-12-2021 | Gebouwen | Inventaris en apparatuur | Overige materiële vaste activa | Totaal van materiële vaste activa |
|---|---------------|--------------------------|--------------------------------|-----------------------------------|
| EUR Bedragen: x 1 | | | | |
| Materiële vaste activa, posten | | | | |
| Begin van de periode 31-12-2020 | | | | |
| Historische kostprijs aan het begin van de periode | 48.277 | 7.727.740 | 1.716.785 | 9.492.802 |
| Cumulatieve afschrijvingen en waardeverminderingen begin van de periode | 42.242 | 4.887.392 | 1.090.535 | 6.020.169 |
| Materiële vaste activa aan het begin van de periode | 6.035 | 2.840.348 | 626.250 | 3.472.633 |
| Verloop 01-01-2021 t/m 31-12-2021 | | | | |
| Investerings | | 1.307.880 | 193.559 | 1.501.439 |
| Desinvesteringen | | | | |
| Afschrijvingen | 4.828 | 737.622 | 169.999 | 912.449 |
| Afschrijving op desinvesteringen | | | | |
| Mutatie gedurende de periode | -4.828 | 570.259 | 23.559 | 588.990 |
| Einde van de periode 31-12-2021 | | | | |
| Historische kostprijs aan het einde van de periode | 48.277 | 9.035.620 | 1.910.343 | 10.994.240 |
| Cumulatieve afschrijvingen en waardeverminderingen eind van de periode | 47.070 | 5.625.013 | 1.260.534 | 6.932.617 |
| Materiële vaste activa aan het einde van de periode | 1.207 | 3.410.607 | 649.809 | 4.061.622 |

Vlottende activa

| EUR Bedragen: x 1 | 31-12-2021 | 31-12-2020 |
|--|-------------------|-------------------|
| <i>Debiteuren</i> | 109.903 | 491.547 |
| <i>OCW/EZ</i> | 2.144.903 | 2.128.850 |
| <i>Gemeenten en GR's</i> | 3.827 | 157.605 |
| <i>Overige vorderingen</i> | 572.692 | 298.331 |
| <i>Voorziening wegens oninbaarheid vorderingen</i> | -27.750 | -25.650 |
| Subtotaal vorderingen | 2.803.575 | 3.050.683 |
| Overlopende activa | | |
| <i>Vooruitbetaalde kosten</i> | 378.079 | 383.498 |
| <i>Overlopende activa</i> | 378.079 | 383.498 |
| Totaal van vorderingen | 3.181.654 | 3.434.181 |
| Liquide middelen | | |
| <i>Kasmiddelen</i> | -2.295 | 3.112 |
| <i>Tegoeden op bankrekeningen</i> | 158.523 | 154.011 |
| <i>Deposito's</i> | 21.410 | 21.410 |
| <i>Schatkistbankieren</i> | 12.155.949 | 9.490.585 |
| Liquide middelen | 12.333.587 | 9.669.118 |
| Totaal van vlottende activa | 15.515.241 | 13.103.299 |

Eigen vermogen

| EUR Bedragen: x 1 | Algemene reserve | Bestemmingsreserve publiek | Bestemmingsreserve privaat | Totaal van eigen vermogen |
|--|------------------|----------------------------|----------------------------|---------------------------|
| Begin van de periode | | | | |
| Eigen vermogen aan het begin van de periode | 4.286.407 | 1.519.258 | 202.892 | 6.008.557 |
| Verloop 01-01-2021 t/m 31-12-2021 | | | | |
| Resultaat verslagperiode | - | 2.252.663 | 56.722 | 2.309.385 |
| Overige mutaties verslagperiode | - | - | - | |
| Eigen vermogen aan het einde van de periode | 4.286.407 | 3.771.921 | 259.614 | 8.317.942 |

Specificatie van publieke bestemmingsreserves

EUR Bedragen: x 1

| | Eigen vermogen aan het begin van de periode | Resultaat verslagperiode | Overige mutaties verslagperiode | Eigen vermogen aan het einde van de periode |
|---|---|--------------------------|---------------------------------|---|
| Bestedingsplannen scholen | 294.650 | -64.304 | - | 230.346 |
| Werkdrukverlaging, verbetering onderwijskwaliteit | 1.224.608 | 777.035 | - | 2.001.643 |
| Nationaal programma onderwijs | - | 1.539.932 | - | 1.539.932 |
| | 1.519.258 | 2.252.663 | - | 3.771.921 |

Specificatie van private bestemmingsreserves

EUR Bedragen: x 1

| | Eigen vermogen aan het begin van de periode | Resultaat verslagperiode | Overige mutaties verslagperiode | Eigen vermogen aan het einde van de periode |
|-----------------------|---|--------------------------|---------------------------------|---|
| Banksaldi scholen | 154.011 | 4.512 | - | 158.523 |
| Tussenschoolse opvang | 48.881 | 2.510 | - | 51.391 |
| Reserve Schoolfee's | - | 49.700 | - | 49.700 |
| | 202.892 | 56.722 | - | 259.614 |

Voorzieningen

Verloopoverzicht 2021

| | Personele voorzieningen | Voorziening voor groot onderhoud | Totaal van voorzieningen |
|---|-------------------------|----------------------------------|--------------------------|
| EUR Bedragen: x 1 | | | |
| Voorzieningen aan het begin van de periode | 577.183 | 4.192.529 | 4.769.712 |
| Verloop 01-01-2021 t/m 31-12-2021 | | | |
| Dotaties | 75.000 | 1.150.000 | 1.225.000 |
| Onttrekkingen | 68.765 | 933.429 | 1.002.194 |
| Vrijval | | | |
| Voorzieningen aan het einde van de periode | 583.418 | 4.409.100 | 4.992.518 |
| <i>Voorzieningen met looptijd korter dan een jaar</i> | <i>68.534</i> | <i>696.875</i> | <i>765.409</i> |
| <i>Bedrag looptijd 1 tot 5 jaar</i> | <i>220.989</i> | <i>1.294.886</i> | <i>1.515.875</i> |
| <i>Bedrag looptijd meer dan 5 jaar</i> | <i>293.895</i> | <i>2.417.339</i> | <i>2.711.234</i> |

Uitsplitsing personele voorzieningen

Verloopoverzicht

| | Voorziening voor jubileumuitkeringen | Overige personele voorzieningen | Totaal personele voorzieningen |
|---|--------------------------------------|---------------------------------|--------------------------------|
| EUR Bedragen: x 1 | | | |
| Voorzieningen aan het begin van de periode | 517.200 | 59.983 | 577.183 |
| Verloop 01-01-2021 t/m 31-12-2021 | | | |
| Dotaties | 75.000 | | 75.000 |
| Onttrekkingen | 58.711 | 10.054 | 68.765 |
| Vrijval | | | |
| Voorzieningen aan het einde van de periode | 533.489 | 49.929 | 583.418 |
| <i>Voorzieningen met looptijd korter dan een jaar</i> | <i>58.534</i> | <i>10.000</i> | <i>68.534</i> |
| <i>Bedrag looptijd 1 tot 5 jaar</i> | <i>181.061</i> | <i>39.928</i> | <i>220.989</i> |
| <i>Bedrag looptijd meer dan 5 jaar</i> | <i>293.895</i> | <i>-</i> | <i>293.895</i> |

Kortlopende schulden

| EUR Bedragen: x 1 | 31-12-2021 | 31-12-2020 |
|---|------------------|------------------|
| <i>Schulden aan OCW/EZ</i> | 339.044 | 339.044 |
| <i>Schulden aan gemeenten en GR's</i> | 7.896 | 23.288 |
| <i>Crediteuren</i> | 382.327 | 351.336 |
| <i>Belastingen en premies sociale verzekeringen</i> | 1.807.153 | 1.847.964 |
| <i>Schulden ter zake van pensioenen</i> | 599.370 | 538.064 |
| <i>Kortlopende overige schulden</i> | 315.534 | 299.045 |
| Subtotaal kortlopende schulden | 3.451.324 | 3.398.741 |
| Overlopende passiva, uitsplitsing | | |
| <i>Vooruitontvangen subsidies OCW</i> | 1.185.292 | 818.686 |
| <i>Vakantiegeld en vakantiedagen</i> | 1.361.600 | 1.326.514 |
| <i>Overige overlopende passiva</i> | 268.187 | 253.722 |
| Overlopende passiva | 2.815.079 | 2.398.922 |
| Totaal van kortlopende schulden | 6.266.403 | 5.797.663 |

6. Specificaties staat van baten en lasten

| Overheidsbijdragen | | | BEGROTING |
|--|-------------------|-------------------|-------------------|
| EUR Bedragen: x 1 | 1-1-2021 | 1-1-2020 | 1-1-2021 |
| | t/m | t/m | t/m |
| | 31-12-2021 | 31-12-2020 | 31-12-2021 |
| Rijksbijdragen OCW | 39.321.867 | 38.503.987 | 37.887.130 |
| Overige subsidies OCW | 9.064.627 | 6.106.165 | 5.789.700 |
| Ontvangen doorbetalingen Rijksbijdrage SWV | 1.808.254 | 2.282.782 | 1.896.850 |
| Rijksbijdragen | 50.194.748 | 46.892.934 | 45.573.680 |
| Overige gemeentelijke en GR-bijdragen en -subsidies | 515.038 | 423.632 | 287.000 |
| Totaal overige overheidsbijdragen en -subsidies overige overheden | 515.038 | 423.632 | 287.000 |

| Overige baten | | | BEGROTING |
|-----------------------|------------------|------------------|------------------|
| EUR Bedragen: x 1 | 1-1-2021 | 1-1-2020 | 1-1-2021 |
| | t/m | t/m | t/m |
| | 31-12-2021 | 31-12-2020 | 31-12-2021 |
| Opbrengst verhuur | 186.202 | 202.018 | 205.110 |
| Detachering personeel | 380.928 | 305.262 | 156.000 |
| Ouderbijdragen | 290.577 | 280.890 | 329.410 |
| Overige | 511.522 | 382.133 | 506.080 |
| Overige baten | 1.369.229 | 1.170.303 | 1.196.600 |

| Lasten | | | BEGROTING |
|--|-------------------|-------------------|-------------------|
| EUR Bedragen: x 1 | 1-1-2021 | 1-1-2020 | 1-1-2021 |
| | t/m | t/m | t/m |
| | 31-12-2021 | 31-12-2020 | 31-12-2021 |
| Lonen | 31.003.909 | 31.372.273 | 29.504.380 |
| Sociale lasten | 4.643.933 | 4.505.379 | 4.224.770 |
| Premies Participatiefonds | 927.460 | 1.181.527 | 1.166.820 |
| Premies Vervangingsfonds | 9.240 | 42.845 | 43.890 |
| Pensioenlasten | 5.119.810 | 4.629.854 | 4.602.760 |
| Lonen, salarissen, sociale lasten en pensioenlasten | 41.704.352 | 41.731.878 | 39.542.620 |
| Overige personele lasten, uitsplitsing | | | |
| Dotaties personele voorzieningen | 44.380 | 89.572 | 65.000 |
| Lasten personeel niet in loondienst | 627.963 | 636.872 | 675.000 |
| Overige | 508.743 | 485.153 | 512.500 |
| Overige personele lasten | 1.181.086 | 1.211.597 | 1.252.500 |
| Overige uitkeringen die personeelslasten verminderen | 694.352 | 449.319 | 250.000 |
| Uitkeringen die personeelslasten verminderen | 694.352 | 449.319 | 250.000 |
| Personeelslasten | 42.191.086 | 42.494.156 | 40.545.120 |
| Afschrijvingen op materiële vaste activa | 912.448 | 931.796 | 901.120 |
| Huurlasten | 124.602 | 128.864 | 156.250 |
| Verzekeringslasten | 0 | -9.953 | 11.140 |
| Onderhoudslasten (klein onderhoud) | 387.881 | 374.048 | 361.760 |
| Lasten voor energie en water | 669.842 | 659.406 | 672.900 |
| Schoonmaakkosten | 757.887 | 745.991 | 735.800 |
| Belastingen en heffingen | 42.767 | 54.370 | 43.960 |
| Dotatie onderhoudsvoorziening | 1.150.000 | 1.200.000 | 1.150.000 |
| Huisvestingslasten | 3.132.979 | 3.152.726 | 3.131.810 |
| Administratie- en beheerslasten | 971.829 | 947.436 | 883.590 |
| Inventaris en apparatuur | 259.808 | 242.288 | 186.900 |
| Leer- en hulpmiddelen | 1.047.607 | 989.157 | 923.280 |
| Overige | 1.253.873 | 1.153.057 | 1.115.010 |
| Overige lasten | 3.533.117 | 3.331.938 | 3.108.780 |

Niet in de balans opgenomen verplichtingen

| Soort | Omschrijving | Contractant | Ingang | Einde | Opzegtermijn | Verlengtermijn | Bedrag p/j | Opmerkingen |
|-------------|------------------------------------|-------------------|------------|------------|--------------|--|--------------|---|
| Lease | Multifunctionals (kopieermachines) | Canon | 1-6-2018 | 31-5-2024 | 3 maanden | Gebruik gemaakt van de optie om te verlengen met 2x 1 jaar | € 41.304,84 | Europese aanbesteding |
| Gebruik | Roombeekschool (Prismare) | Gemeente Enschede | 17-10-2006 | 16-10-2046 | geen | geen | € 31.503,00 | beëindiging |
| Gebruik | Het Kompas (Trefhus) | Domijn | 1-8-2016 | 1-8-2056 | 2 jaar | 10 jaar | € 11.210,00 | huurcontract samen met VCO |
| Gebruik | Harry Bannink (Bijvanck) | Gemeente Enschede | 1-4-2009 | 31-3-2019 | geen | 1 jaar | € 35.496,00 | beëindiging |
| Gebruik | De Uitvinding (Lumen) | Gemeente Enschede | 1-8-2015 | geen | geen | geen | € 31.027,00 | beëindiging |
| Medegebruik | Zeggelt | SKOE | 1-8-2017 | geen | geen | Geëindigd per 1-7-2021 | € 20.091,00 | 3 x 7e groepsvergoeding |
| Huur | Bestuurskantoor | UGL Capital | 1-5-2014 | 30-4-2023 | 1 jaar | 5 jaar | € 101.638,00 | huurcontract samen met VCO In 2020 extra ruimte erbij gehuurd. Is in 2021 verlengd met 1 jaar. |

Bankgarantie

Een bedrag van € 21.410 is door de bank verpand ter dekking van een afgegeven bankgarantie voor de huurverplichting van het pand aan de Tromplaan in Enschede.

Honoraria van de accountant

| Separate specificatie kosten instellingsaccountant | 2021 | 2020 |
|--|---------------|---------------|
| <i>Accountantshonoraria controle jaarrekening</i> | 27.225 | 26.499 |
| <i>Accountantshonoraria</i> | 27.225 | 26.499 |

7. Gebeurtenissen na balansdatum

Er zijn geen gebeurtenissen na balansdatum.

8. Voorstel bestemming exploitatiesaldo

- € 4.512 ten gunste van de bestemmingsreserve Banksaldi scholen;
- € 64.304 ten laste van de bestemmingsreserve Bestedingsplannen scholen;
- € 2.510 ten gunste van de bestemmingsreserve Tussenschoolse opvang;
- € 1.539.932 ten gunste van de bestemmingsreserve NPO;
- € 49.701 ten gunste van de bestemmingsreserve Schoolfee's IST;
- € 777.035 ten gunste van de bestemmingsreserve Werkdrukverlaging en verbetering onderwijskwaliteit.

| Specificatie bestemmingsreserve NPO | |
|--|----------------------|
| Bestedingsruimte NPO 2021 | EUR 1.079.959 |
| Afschrijvingslasten resterende jaren aangeschafte activa 2021 | EUR 248.303 |
| Reservering personele verplichtingen | EUR 107.226 |
| Nog uit te keren arbeidsmarkttoelage | EUR 104.445 |
| Totaal | EUR 1.539.932 |

Model G Verantwoording subsidies OCW

G1 Subsidies zonder verrekeningsclausule

| Volgnummer | Omschrijving | Toewijzing kenmerk | Toewijzing datum | Prestatie afgerond? |
|------------|--|--------------------|-----------------------|---------------------|
| 1 | Studieverlof | zie toelichting 1 | 22-9-2020 | ja |
| 2 | Studieverlof | zie toelichting 2 | 20-08-2021/21-09-2020 | ja |
| 2 | Doorstroomprogramma po-vo 2020-2021 | DPOVO20173 | 29-10-2020 | nee |
| | Doorstroomprogramma po-vo 2021-2022 | DPOVO21228 | 27-7-2021 | nee |
| 3 | inhaal- en ondersteuningsprogramma's onderwijs 2020-2021 | IOP-41565-PO | 2-7-2020 | nee |
| 4 | inhaal- en ondersteuningsprogramma's onderwijs 2020-2021 tijdvak 2 | IOP2-41565-PO | 16-10-2020 | nee |
| | inhaal- en ondersteuningsprogramma's onderwijs 2020-2021 tijdvak 4 | IOP4-41565-PO | 9-6-2021 | nee |
| | inhaal- en ondersteuningsprogramma's onderwijs 2020-2021 tijdvak 5 | IOP5-41565-PO | 12-7-2021 | nee |
| 5 | Subsidie zij-instroom 2020 | zie toelichting 3* | 21-12-2020 | ja |
| 6 | Subsidie zij-instroom 2019 | zie toelichting 4* | 19-12-2019 | ja |
| 7 | Subsidie zij-instroom 2018 | zie toelichting 5* | 19-12-2018 | ja |
| 8 | Subsidie Pilot tweetalig primair bao 2021-2022 | 1176361 | 21-9-2021 | nee |
| | Subsidie Pilot tweetalig primair bao 2020-2021 | 1088754 | 22-9-2020 | ja |

Toelichting op de verantwoording van subsidies

Toelichting 1

1045506 1090619 1090903 1090929 1090861 1090871

Toelichting 2

1164909 1165733 1165824 1165884 1177378 1177396

☐

Toelichting 3 (*Volgens brief van DUO van 17 juni 2021 ref.:POR/202106/000316)

1102937

Toelichting 4 (*Volgens brief van DUO van 17 juni 2021 ref.:POR/202106/000316)

1027391 1027419 1027425

Toelichting 5 (*Volgens brief van DUO van 17 juni 2021 ref.:POR/202106/000316)

942234 942239 942146 942254

☐

INZET NIET GEORMERKTE SUBSIDIES

Deze toelichting heeft tot doel om aan te geven in hoeverre de niet-geormerkte subsidies waarvoor een prestatieverklaring wordt verlangd, zijn besteed om de subsidiedoelen te bereiken. Voor de ontvangen subsidiebedragen wordt verwezen naar Model G1 in de jaarrekening. Deze subsidiebedragen zijn door Consent geheel ingezet.

Onderwijsachterstandenbeleid (per 01-08-2019)

De middelen in het kader van onderwijsachterstandenbeleid worden door Consent - in de vorm van extra formatie - op scholen met achterstandsscores geheel ingezet voor leerlingen om meer aandacht te kunnen geven aan individuele onderwijsbehoeften van kinderen, aan extra individuele begeleiding van leerlingen, dan wel extra inzet van niet-onderwijzend personeel.

Om de afspraken uit het sectorakkoord te realiseren zijn inspanningen nodig van schoolbesturen en hun scholen.

Consent heeft de ambities van dit akkoord vertaald naar concrete doelstellingen voor de eigen scholen.

In bijlage A van het jaarverslag is per doel schematisch weergegeven op welke wijze Consent invulling geeft aan de in het Bestuursakkoord primair onderwijs beschreven ambities.

Model H Bezoldiging bestuurders en toezichhouders

Leidinggevende topfunctionarissen met / zonder dienstbetrekking vanaf 13e maand van de functievervulling, specificatie EUR Bedragen: x 1

| Aanhef | Achternaam | Functie(s) | Aanvang functie | Einde functie | Omvang dienstverband | Dienstbetrekking 2021 | Beloning plus belastbare onkostenvergoedinge | Beloningen betaalbaar op termijn | Totale bezoldiging | Individueel toepasselijk bezoldigingsmaximum | Aanvang functie 2020 | Einde functie 2020 | Omvang dienstverband (fte) 2020 | Dienstbetrekking 2020 | Beloning plus belastbare onkosten vergoedingen 2020 | Beloningen betaalbaar op termijn 2020 | Totale bezoldiging 2020 | Individueel toepasselijk bezoldigingsmaximum 2020 |
|---------|----------------|----------------|-----------------|---------------|----------------------|-----------------------|--|----------------------------------|--------------------|--|----------------------|--------------------|---------------------------------|-----------------------|---|---------------------------------------|-------------------------|---|
| De heer | MB Poppink | Voorzitter CvB | 01-01 | 31-12 | 1,0 | Ja | 130.309 | 22.369 | 152.678 | 163.000 | 01-01 | 31-12 | 1,00 | Ja | 132.484 | 20.559 | 153.043 | 157.000 |
| De heer | AHB Timmerhuis | Lid CvB | 01-01 | 08-10 | 1,0 | Ja | 107.068 | 17.258 | 124.325 | 125.487 | 01-01 | 31-12 | 1,00 | Ja | 132.484 | 20.559 | 153.043 | 157.000 |
| Mevr. | R Klokman | Lid CvB | 01-10 | 31-12 | 1,0 | ja | 22.232 | 4.341 | 26.573 | 40.750 | | | | | | | | |

| Aanhef | Voorletters | Achternaam | 2021 | | | | | 2020 | | | | | | |
|---------|-------------|------------------|-------------------|-----------------|---------------|--------------------|---|-------------------|-----------------|----------------|-------------|---|-------|--------|
| | | | Functie categorie | Aanvang functie | Einde functie | Totale bezoldiging | Individueel toepasselijk bezoldiging smaximum | Functie categorie | Aanvang functie | Einde functie | Bezoldiging | Individueel toepasselijk bezoldiging smaximum | | |
| Mevr | J.I.A. | Visscher-Voerman | Lid | 01-01 | 31-12 | 6.321 | 16.300 | | | Lid | 01-01 | 31-12 | 6.307 | 15.700 |
| Mevr | A.J. | Koster | Lid | 01-01 | 31-12 | 6.321 | 16.300 | | | Lid | 01-01 | 31-12 | 6.307 | 15.700 |
| De heer | H.H.J. | Ritzen | Voorzitter | 01-01 | 31-12 | 9.340 | 24.450 | | | Voorzitter | 01-01 | 31-12 | 9.325 | 23.550 |
| Mevr. | L. | Bakker | Vicevoorzitter | 01-01 | 31-12 | 6.321 | 16.300 | | | Vicevoorzitter | 01-01 | 31-12 | 6.307 | 15.700 |
| Dhr. | D.P.E. | Van Zijl | Lid | 01-01 | 31-12 | 6.321 | 16.300 | | | Lid | 01-01 | 31-12 | 6.307 | 15.700 |

Naast de hierboven vermelde topfunctionarissen zijn er geen overige functionarissen met een dienstbetrekking die in 2021 een bezoldiging boven het individueel toepasselijke drempelbedrag hebben ontvangen.

Model E Verbonden partijen

Minderheidsdeelneming

| Statutaire naam | Juridische vorm | Statutaire zetel |
|----------------------------|------------------------|-------------------------|
| Samenwerkingsverband 23.02 | Stichting | Oldenzaal |
| Stichting BOK | Stichting | Enschede |
| VVE Brede school Losser | Vereniging | Losser |

Toelichting

Bovengenoemde verbonden partijen zijn niet in de consolidatie opgenomen in verband met het ontbreken van een beslissende zeggenschap en of overheersende invloed.

9. Overige gegevens

Controleverklaring

De controleverklaring van de onafhankelijke accountant is opgenomen op de volgende 3 pagina's.

adres Hengelosestraat 585
7521 AG Enschede
telefoon 053-4810481
e-mail enschede@jonglaan.nl
internet www.jonglaan.nl

Controleverklaring van de onafhankelijke accountant

Aan: de Raad van Toezicht van Stichting Consent

A. Verklaring over de in het jaarverslag opgenomen jaarrekening 2021

Ons oordeel

Wij hebben de in dit jaarverslag op de pagina's 43 tot en met 55 opgenomen jaarrekening 2021 van Stichting Consent te Enschede gecontroleerd.

Naar ons oordeel:

- geeft de in dit jaarverslag opgenomen jaarrekening een getrouw beeld van de grootte en de samenstelling van het vermogen van Stichting Consent op 31 december 2021 en van het resultaat over 2021 in overeenstemming met de Regeling jaarverslaggeving onderwijs;
- zijn de in deze jaarrekening verantwoorde baten en lasten alsmede de balansmutaties over 2021 in alle van materieel belang zijnde aspecten rechtmatig tot stand gekomen in overeenstemming met de in de relevante wet- en regelgeving opgenomen bepalingen, zoals opgenomen in paragraaf 2.3.1 'Referentiekader' van het Onderwijsaccountantsprotocol OCW 2021.

De jaarrekening bestaat uit:

- 1 de balans per 31 december 2021;
- 2 de staat van baten en lasten over 2021; en
- 3 de toelichting met een overzicht van de gehanteerde grondslagen voor financiële verslaggeving en andere toelichtingen.

De basis voor ons oordeel

Wij hebben onze controle uitgevoerd volgens het Nederlands recht, waaronder ook de Nederlandse controlestandaarden en het Onderwijsaccountantsprotocol OCW 2021 vallen. Onze verantwoordelijkheden op grond hiervan zijn beschreven in de sectie 'Onze verantwoordelijkheden voor de controle van de jaarrekening'.

Wij zijn onafhankelijk van Stichting Consent zoals vereist in de Verordening inzake de onafhankelijkheid van accountants bij assurance-opdrachten (ViO) en andere voor de opdracht relevante onafhankelijkheidsregels in Nederland. Verder hebben wij voldaan aan de Verordening gedrags- en beroepsregels accountants (VGBA).

Wij vinden dat de door ons verkregen controle-informatie voldoende en geschikt is als basis voor ons oordeel.

Naleving anticumulatiebepaling WNT niet gecontroleerd

In overeenstemming met het Controleprotocol WNT 2021 hebben wij de anticumulatiebepaling, bedoeld in artikel 1.6a WNT en artikel 5, lid 1 sub n en o Uitvoeringsregeling WNT, niet gecontroleerd. Dit betekent dat wij niet hebben gecontroleerd of er wel of niet sprake is van een normoverschrijding door een leidinggevende topfunctionaris vanwege eventuele dienstbetrekkingen als leidinggevende topfunctionaris bij andere WNT-plichtige instellingen, alsmede of de in dit kader vereiste toelichting juist en volledig is.

B. Verklaring over de in het jaarverslag opgenomen andere informatie

Het jaarverslag omvat naast de jaarrekening en onze controleverklaring daarbij andere informatie, die bestaat uit het bestuursverslag en de opgenomen bijlagen.

Op grond van onderstaande werkzaamheden zijn wij van mening dat de andere informatie:

- met de jaarrekening verenigbaar is en geen materiële afwijkingen bevat;

- alle informatie bevat die op grond van de Regeling jaarverslaggeving onderwijs en op grond van de in de relevante wet- en regelgeving opgenomen bepalingen, zoals opgenomen in paragraaf '2.2.2 Bestuursverslag' van het Onderwijsaccountantsprotocol OCW 2021 is vereist.

Wij hebben de andere informatie gelezen en hebben op basis van onze kennis en ons begrip, verkregen vanuit de jaarrekeningcontrole of anderszins, overwogen of de andere informatie materiële afwijkingen bevat.

Met onze werkzaamheden hebben wij voldaan aan de vereisten in de Regeling jaarverslaggeving onderwijs, paragraaf '2.2.2 Bestuursverslag' van het Onderwijsaccountantsprotocol OCW 2021 en de Nederlandse Standaard 720. Deze werkzaamheden hebben niet dezelfde diepgang als onze controlewerkzaamheden bij de jaarrekening.

Het bestuur is verantwoordelijk voor het opstellen van de andere informatie, waaronder het bestuursverslag en de overige gegevens in overeenstemming met de Regeling jaarverslaggeving onderwijs en met de in de relevante wet- en regelgeving opgenomen bepalingen, zoals opgenomen in paragraaf 2.2.2 'Bestuursverslag' van het Onderwijsaccountantsprotocol OCW 2021.

C. Beschrijving van verantwoordelijkheden met betrekking tot de jaarrekening

Verantwoordelijkheden van het bestuur en de raad van toezicht voor de jaarrekening

Het bestuur is verantwoordelijk voor het opmaken en getrouw weergeven van de jaarrekening, in overeenstemming met de Regeling jaarverslaggeving onderwijs. Het bestuur is ook verantwoordelijk voor het rechtmatig tot stand komen van de in de jaarrekening verantwoorde baten en lasten alsmede de balansmutaties, in overeenstemming met de in de relevante wet- en regelgeving opgenomen bepalingen zoals opgenomen in paragraaf 2.3.1 'Referentiekader' van het Onderwijsaccountantsprotocol OCW 2021. In dit kader is het bestuur tevens verantwoordelijk voor een zodanige interne beheersing die het bestuur noodzakelijk acht om het opmaken van de jaarrekening en de naleving van die relevante wet- en regelgeving mogelijk te maken zonder afwijkingen van materieel belang als gevolg van fouten of fraude.

Bij het opmaken van de jaarrekening moet het bestuur afwegen of de onderwijsinstelling in staat is om haar activiteiten in continuïteit voort te zetten. Op grond van genoemde verslaggevingsstelsel moet het bestuur de jaarrekening opmaken op basis van de continuïteitsveronderstelling, tenzij het bestuur het voornemen heeft om de onderwijsinstelling te liquideren of de activiteiten te beëindigen of als beëindiging het enige realistische alternatief is.

Het bestuur moet gebeurtenissen en omstandigheden waardoor gerede twijfel zou kunnen bestaan of de instelling haar activiteiten in continuïteit kan voortzetten, toelichten in de jaarrekening.

De raad van toezicht is verantwoordelijk voor het uitoefenen van toezicht op het proces van financiële verslaggeving van de onderwijsinstelling.

Onze verantwoordelijkheden voor de controle van de jaarrekening

Onze verantwoordelijkheid is het zodanig plannen en uitvoeren van een controleopdracht dat wij daarmee voldoende en geschikte controle-informatie verkrijgen voor het door ons af te geven oordeel.

Onze controle is uitgevoerd met een hoge mate maar geen absolute mate van zekerheid waardoor het mogelijk is dat wij tijdens onze controle niet alle materiële fouten en fraude ontdekken.

Afwijkingen kunnen ontstaan als gevolg van fraude of fouten en zijn materieel indien redelijkerwijs kan worden verwacht dat deze, afzonderlijk of gezamenlijk, van invloed kunnen zijn op de economische beslissingen die gebruikers op basis van deze jaarrekening nemen. De materialiteit beïnvloedt de aard, timing en omvang van onze controlewerkzaamheden en de evaluatie van het effect van onderkende afwijkingen op ons oordeel.

Wij hebben deze accountantscontrole professioneel kritisch uitgevoerd en hebben waar relevant professionele oordeelsvorming toegepast in overeenstemming met de Nederlandse controlestandaarden, het Onderwijsaccountantsprotocol OCW 2021, ethische voorschriften en de onafhankelijkheidseisen. Onze controle bestond onder andere uit:

deJong&Laan

- het identificeren en inschatten van de risico's
 - dat de jaarrekening afwijkingen van materieel belang bevat als gevolg van fouten of fraude,
 - van het niet rechtmatig tot stand komen van baten en lasten alsmede de balansmutaties, die van materieel belang zijn;
- het in reactie op deze risico's bepalen en uitvoeren van controlewerkzaamheden en het verkrijgen van controle-informatie die voldoende en geschikt is als basis voor ons oordeel. Bij fraude is het risico dat een afwijking van materieel belang niet ontdekt wordt groter dan bij fouten. Bij fraude kan sprake zijn van samenspanning, valsheid in geschrifte, het opzettelijk nalaten transacties vast te leggen, het opzettelijk verkeerd voorstellen van zaken of het doorbreken van de interne beheersing;
- het verkrijgen van inzicht in de interne beheersing die relevant is voor de controle met als doel controlewerkzaamheden te selecteren die passend zijn in de omstandigheden. Deze werkzaamheden hebben niet als doel om een oordeel uit te spreken over de effectiviteit van de interne beheersing van de onderwijsinstelling;
- het evalueren van de geschiktheid van de gebruikte grondslagen voor financiële verslaggeving, de gebruikte financiële rechtmatigheidscriteria en het evalueren van de redelijkheid van schattingen door het bestuur en de toelichtingen die daarover in de jaarrekening staan;
- het vaststellen dat de door het bestuur gehanteerde continuïteitsveronderstelling aanvaardbaar is. Tevens het op basis van de verkregen controle-informatie vaststellen of er gebeurtenissen en omstandigheden zijn waardoor gereede twijfel zou kunnen bestaan of de onderwijsinstelling haar activiteiten in continuïteit kan voortzetten. Als wij concluderen dat er een onzekerheid van materieel belang bestaat, zijn wij verplicht om aandacht in onze controleverklaring te vestigen op de relevante gerelateerde toelichtingen in de jaarrekening. Als de toelichtingen inadequaat zijn, moeten wij onze verklaring aanpassen. Onze conclusies zijn gebaseerd op de controle-informatie die verkregen is tot de datum van onze controleverklaring. Toekomstige gebeurtenissen of omstandigheden kunnen er echter toe leiden dat een instelling haar continuïteit niet langer kan handhaven;
- het evalueren van de presentatie, structuur en inhoud van de jaarrekening en de daarin opgenomen toelichtingen; en
- het evalueren of de jaarrekening een getrouw beeld geeft van de onderliggende transacties en gebeurtenissen en of de in deze jaarrekening verantwoorde baten en lasten alsmede de balansmutaties in alle van materieel belang zijnde aspecten rechtmatig tot stand zijn gekomen.

Wij communiceren met de raad van toezicht onder andere over de geplande reikwijdte en timing van de controle en over de significante bevindingen die uit onze controle naar voren zijn gekomen, waaronder eventuele significante tekortkomingen in de interne beheersing.

Enschede, 9 juni 2022

De Jong & Laan Accountants B.V.

Origineel getekend door N.C. van der Wolf MSc RA

Bijlage A Verslag van de Raad van Toezicht

De Raad van Toezicht van Consent houdt op onafhankelijke wijze integraal toezicht op het beleid van het tweehoofdige College van Bestuur en de algemene gang van zaken binnen Consent en de met haar verbonden rechtspersonen. De Raad van Toezicht staat het College van Bestuur met raad terzijde en bespreekt periodiek de hoofdlijnen van het beleid van Consent. De Raad van Toezicht is de werkgever van het College van Bestuur. De taken, verantwoordelijkheden en werkwijze van de Raad van Toezicht staan beschreven in het Reglement Raad van Toezicht. In dit jaarverslag legt de Raad van toezicht verantwoording af over de werkzaamheden van 1 januari t/m 31 december 2021.

Samenstelling Raad van Toezicht in 2021

De Raad van Toezicht van Consent bestaat uit vijf leden die worden benoemd door de Colleges van Burgemeester en Wethouders van de gemeenten Enschede, Dinkelland, Oldenzaal en Losser (DOL) op voordracht van de Raad van Toezicht. De Raad van Toezicht van de Stichting Consent was in 2021 als volgt samengesteld:

- dhr. dr. H.T.M. Ritzen, voorzitter (tot 1 juli 2024, niet herbenoembaar);
- mw. drs. L. Bakker – Brusse, vicevoorzitter (tot 25 mei 2023, herbenoembaar);
- mw. mr. drs. A.J. Koster (tot 1 april 2022, niet herbenoembaar);
- mw. dr. J.I.A. Visscher-Voerman (tot 1 februari 2025, niet herbenoembaar);
- dhr. drs. D.P.E. van Zijl RA (tot 25 mei 2023, herbenoembaar).

In verband met het verstrijken van de eerste zittingstermijn van mevrouw Visscher-Voerman per 1 februari 2021 heeft de Raad van Toezicht het functioneren van mevrouw Visscher-Voerman tijdens de eerste zittingstermijn van vier jaar geëvalueerd. Op basis hiervan is besloten om de zittingstermijn te verlengen met een periode van vier jaar. Burgemeester en Wethouders van de gemeente Enschede, Dinkelland, Oldenzaal en Losser hebben ingestemd met de herbenoeming van mevrouw Visscher-Voerman.

Hoofdfunctie en nevenfunctie(s) leden Raad van Toezicht

De heer dr. H.T.M. Ritzen, voorzitter Raad van Toezicht

Hoofdfunctie: Emeritus lector beroepsonderwijs Saxion, zelfstandig onderzoeker en partner R&I advies.

Nevenfunctie: Lid kwaliteitscommissie Stichting 'Ieder mbo een practoraat'.

Mevrouw drs. L. Bakker- Brusse, vicevoorzitter Raad van Toezicht

Hoofdfunctie: Directeur Praktijk Centrum Proces Technologie (tot 1 september 2021)

Nevenfunctie: Lid Adviesraad Techwise Twente.

Mevrouw mr. drs. A.J. Koster, lid Raad van Toezicht

Nevenfunctie: Voorzitter Klachtencommissie Ziekenhuisgroep Twente (ZGT).

Mevrouw dr. J.I.A. Visscher-Voerman, lid Raad van Toezicht

Hoofdfunctie: Lector Innovatief en Effectief Onderwijs, Saxion Hogeschool

Nevenfunctie: Lid Raad van Toezicht Concordia.

De heer drs. D.P.E. van Zijl RA, lid Raad van Toezicht

Hoofdfunctie: Directeur Finance bij Universiteit Twente

Nevenfunctie: Lid Raad van Commissarissen van Woningstichting Domijn te Enschede.

Code Goed Toezicht en Code Goed Bestuur

De Raad van Toezicht onderschrijft de Code Goed Toezicht en de Code Goed Bestuur. Op basis van artikel 3 uit de Code Goed Bestuur is het principe 'pas toe of leg uit' van toepassing en op basis van

artikel 12 van de code geeft de Raad van Toezicht uitleg in haar jaarverslag over eventuele afwijkingen. In 2021 zijn geen problemen geconstateerd ten aanzien van de onafhankelijkheid van de leden van de Raad van Toezicht.

Commissies

Remuneratiecommissie

Binnen de Raad van Toezicht is een remuneratiecommissie ingesteld, die toezicht houdt op, en voorstellen doet voor benoeming en beloning van het College van Bestuur. De commissie bestond in 2021 uit dhr. Ritzen (vz) en mevr. Koster (lid). In 2021 heeft de commissie met het College van Bestuur functionerings- en beoordelingsgesprekken gevoerd. Op 13 januari 2021, conform het beoordelingsreglement, zijn beoordelingsgesprekken met het College van Bestuur gevoerd. Bij de voorbereiding is de hele Raad betrokken. De gesprekken hebben plaatsgevonden op basis van de zelfevaluatieverslagen van het College van Bestuur. De Raad van Toezicht heeft een gesprekskader vastgesteld en op basis van de prestatie-indicatoren en doelstellingen (gebaseerd op de risicoanalyse) het beoordelingsgesprek gevoerd. Eerst een gesprek met het gehele bestuur waarin de balans wordt opgemaakt van het functioneren van het College als collectief, en vervolgens twee individuele gesprekken (gericht op het bestuurlijk vermogen van de individuele bestuurder). De kritische prestatie-indicatoren worden na overleg met het College van Bestuur jaarlijks door de Raad van Toezicht vastgesteld. Op 9 juni 2021 heeft de commissie functioneringsgesprekken met de individuele bestuurders gevoerd; uitgangspunt voor het functioneringsgesprek vormen de gesprekspunten van de Raad van Toezicht en de reflectieverslagen van de bestuurders. Voor het lid van het College van Bestuur was het functioneringsgesprek vanwege het bereiken van de pensioengerechtigde leeftijd op 8 oktober 2021 een zogeheten exit of einde dienstverband gesprek.

Auditcommissie

De Auditcommissie is een vaste commissie die zich bezighoudt met het beoordelen van onder andere het functioneren van het interne risicobeheersingssysteem van Consent en bestond in 2021 uit dhr. Van Zijl (vz) en de dhr. Ritzen (lid). De Auditcommissie ziet toe op de naleving van de Code Goed Bestuur, op de rechtmatige verwerving en doelmatige en rechtmatige bestemming en aanwending van middelen van de stichting en op de naleving van de wettelijke verplichtingen. De Auditcommissie heeft in 2021 driemaal overleg gevoerd met het College van Bestuur, de controllers van Consent en de externe accountant. Besproken zijn: de documenten van de planning- en control cyclus, het jaarverslag van Consent, de meerjarenbegroting en het accountantsverslag. Dhr. Van Zijl schrijft op basis van de bevindingen van iedere auditcommissie een verslag dat input is voor de vergaderingen van de Raad van Toezicht. Deze verslagen bevatten een toelichting op de concept jaarstukken. Op basis hiervan kan de volledige Raad van Toezicht met redenen omkleed goedkeuring verlenen aan de jaarstukken van 2020 van Stichting Consent. Tegelijkertijd wordt décharge verleend aan het CvB over het gevoerde beleid 2020, alsmede ingestemd met het reeds verwerkte voorstel van de resultaatbestemming en de toedeling aan de specifieke bestemmingsreserve.

Het accountantsverslag werd op basis van een memo en na persoonlijke toelichting (digitaal) van de accountant in de reguliere vergadering van de Raad van Toezicht op 23 juni 2021 vastgesteld. De accountant bedoeld in artikel 2:293 lid 1 BW werd in de reguliere vergadering van de Raad van Toezicht op 13 oktober 2021 herbenoemd en werd aangewezen om voor het verslagjaar 2021 de jaarstukken van de stichting te controleren.

Tijdens de zelfevaluatie van de Raad van Toezicht op 24 september 2021 is besloten om met een Onderwijscommissie te starten. Deze commissie heeft tot taak te beoordelen of in het onderwijs en de kwaliteit daarvan de doelen van Consent, zoals vermeld in het Strategisch Perspectief worden gerealiseerd, en of het onderwijs voldoet aan de kwaliteitsnormen. De commissie is in het voorjaar

van 2022 voor de eerste keer bijeengekomen. De Raad van Toezicht wordt in deze commissie vertegenwoordigd door mevrouw Bakker-Brusse en mevrouw Visscher-Voerman (vz).

Vergaderingen

De Raad van Toezicht heeft in het jaar 2021 als volgt vergaderd:

- Vijfmaal digitaal agendaoverleg met het College van Bestuur en de bestuurssecretaris ter voorbereiding op de agenda en afstemming van de onderwerpen van de reguliere Raadsvergaderingen.
- Vijfmaal digitaal met reguliere agenda en in aanwezigheid van het College van Bestuur.
- Tweemaal digitaal met het Dagelijks Bestuur van de Gemeenschappelijke Medezeggenschapsraad, waaraan een afvaardiging van de Raad van Toezicht (dhr. Ritzen en mw. Visscher-Voerman) deelneemt. Onderwerpen zijn onder andere: corona maatregelen invoering in de scholen, uitwerking NPO-gelden, vaststellen profielen lid College van Bestuur (voorjaar) en lid Raad van Toezicht met een juridisch profiel (najaar), organisatie GMR, functioneren en beoordeling bestuurders, financieel meerjarenbeleid Consent, samenwerking KOE en VCO, bevordering deelname onderwijspersoneel aan de GMR. Het lid Raad van Toezicht, mevrouw Visscher-Voerman, heeft in januari 2021 een mondelinge toelichting gegeven over de werkzaamheden van de Raad aan de leden van Gemeenschappelijke Medezeggenschapsraad van Consent.
- Ten behoeve van de vacature lid College van Bestuur heeft de Raad van Toezicht:
 - Tweemaal zonder College van Bestuur (18 januari en 1 februari) vergaderd (vanuit werkgeversperspectief inrichten vacatureproces).
 - Zevenmaal met het College van Bestuur (27 januari, 10 maart, 22 maart, 24 maart) vergaderd ten behoeve van ontwikkeling functieprofiel, brievenselectie (25 mei), 1^e ronde sollicitatiegesprekken (2 juni) en 2^e ronde sollicitatiegesprekken (15 juni).

Verantwoording interne werkwijze Raad van Toezicht

In 2021 heeft de Raad op basis van een 'alternerend rooster' de toezichthoudende taken, gesprekken met de GMR, agendacommissie, remuneratiecommissie, auditcommissie, voorbereiding heidag en evaluatie van het functioneren van de Raad evenredig over alle leden verdeeld. Tijdens de reguliere vergaderingen zijn geen inhoudelijke meningsverschillen ontstaan, besluiten over goedkeuringen en vaststellingen zijn op basis van consensus genomen.

Professionalisering

Tijdens de heidag 2021 (24 september) zijn de leden van de Raad geschoold in het beleidsstrategische thema 'teamgecentreerde arbeidsorganisatie' (TAO). Zowel Ben van der Hilst, auteur van 'Teamgericht organiseren in het basisonderwijs', als de directeuren Wendy Brasz van De Linde in Odenzaal en Karin Veldscholte van Montessorischool De Wielerbaan, hebben de scholing verzorgd.

Evaluatie Raad van Toezicht

Uit de checklist van de VTOI heeft de Raad negen vragen geselecteerd om het functioneren van de leden van de Raad te evalueren. Belangrijke thema's waren (1) terugblik op het functioneren van de voorzitter en de leden, (2) board room dynamics, (3) stakeholders, (4) onderlinge taakverdeling, (5) portefeuille HRM, (6) professionalisering, (7) ontwikkelpunten waaraan de Raad in 2022 wil werken. Samengevat zijn de conclusies puntsgewijs als volgt:

- (1) De Raad waardeert de voorbereidingen van de vergaderingen waardoor rust en vertrouwen wordt gecreëerd. De invoering van de oplegger heeft een sturende werking op het vergaderproces, desondanks moet in wisselwerking met de leden de tijd worden bewaakt door de voorzitter en gezamenlijk moet de klankbordfunctie worden bevorderd. Ook het stellen van korte en bondige vragen levert tijdswinst op. Goed vooroverleg met de Raad kan tijdswinst opleveren.

- (2) De samenwerking binnen de Raad is vanuit het perspectief van de board dynamics professioneel, waarderend en rolvast. De informatieoverdracht tussen de leden onderling en tussen leden en voorzitter is goed.
- (3) De Raad heeft vanwege corona minder aandacht kunnen schenken aan de relaties met externe stakeholders o.a. Stichting KOE en Stichting VCO. De informatie over stakeholders wordt door het College van Bestuur verstrekt en over strategische zaken wordt geklankbord, bijvoorbeeld over de Enschedese samenwerking, de uitvoering van het Integrale Huisvestingsplan (IHP) met de gemeente Enschede en de DOL-gemeenten.
- (4) De Raad heeft de taken evenwichtig over alle leden verdeeld. De Raad stelt zich proactief op en maakt gebruik van het eigen netwerken (mits de onpartijdigheid is gewaarborgd).
- (5) De Raad wil vanwege krimp op de arbeidsmarkt van docenten aandacht schenken aan het strategisch HRM-beleid en de gevolgen hiervan op de uitvoering van het onderwijs, het verbeteren van de schoolcultuur en de onderwijskwaliteit.
- (6) De Raad wil zich professionaliseren en onderzoekt een passend aanbod.
- (7) De Raad wil in 2022 werken aan de volgende onderwerpen:
 - a. De nieuwe samenstelling van het College van Bestuur, gericht op samenwerken en strategisch besturen van de stichting.
 - b. Het Strategisch Perspectief verbinden aan het individuele verandervermogen van iedere Consent-school en gericht op het verduurzamen van de onderwijskwaliteit van de school.
 - c. De ontwikkeling volgen van Passend onderwijs naar inclusiever onderwijs.
 - d. De instelling van een onderwijscommissie waardoor de Raad van Toezicht zicht krijgt op de doorwerking van het strategisch beleid op de werkvloer en klankborden met teams en directies hoe met problemen en uitdagingen kan worden omgegaan. Hierdoor wordt de toezichthoudende rol van de Raad inhoudelijk gevoed en kan de toezichthoudende taak beter uitgeoefend worden.

Toezichtkaders voor het handelen van de Raad van Toezicht

De Raad van Toezicht van Consent voert het toezicht uit op basis van onderstaande toezichtskaders:

- Wet op het primair onderwijs (WPO);
- Wet passend onderwijs;
- Code Goed Toezicht;
- Code goed bestuur in het primair onderwijs;
- Statuten Consent;
- Bestuursreglement en prestatie indicatoren Consent;
- Algemeen profiel Raad van Toezicht Consent (vastgesteld in 2016);
- Reglement waarin profiel, samenstelling, functioneren, taken en bevoegdheden in relatie tot het College van Bestuur is opgenomen.

Door regelmatige controle op naleving van de kernwaarden uit de 'Code goed bestuur in het primair onderwijs' blijkt dat Consent in 2021 voldeed aan het gestelde in deze Code.

Bezoldiging Raad van Toezicht 2021

In 2021 hebben de leden en de voorzitter van de Raad van Toezicht op jaarbasis een vergoeding van respectievelijk € 6.036 en € 9.054 bruto ontvangen. Op basis van het Besluit van de Staatssecretaris van Financiën van 28 april 2021, nr. 2021-9403, Stct. 2021, nr. 22627, gepubliceerd op 6 mei 2021, zijn deze activiteiten niet meer btw-plichtig. Te veel betaalde BTW is teruggestort. Overige vergoedingen, zoals bijvoorbeeld reiskosten, worden niet separaat gedeclareerd. De commissieleden hebben in 2021 geen separate vergoedingen ontvangen.

Werkgeverschap College van Bestuur

De Raad van Toezicht is de werkgever van het College van Bestuur van Consent. In 2021 zijn met het College van Bestuur (gezamenlijk en individueel) een functionerings- en een beoordelingsgesprek gevoerd. De Raad van Toezicht draagt zorg voor de voorbereiding, uitvoering en schriftelijke verslaglegging. Het College wordt op vooraf vastgestelde doelen en kritische prestatie-indicatoren beoordeeld. De Raad van Toezicht heeft de voorzitter College van Bestuur voor 2021 volgens het beoordelingsreglement College van Bestuur een gratificatie toegekend van netto € 1000,- conform Artikel 7 lid 4 van het Reglement beoordeling en beloning bestuurders Stichting Consent 2020, Versie herzien 1-6-2020. Hiermee drukt de Raad van Toezicht als werkgever haar persoonlijke waardering uit van de voorzitter tijdens de coronaperiode.

Informatievoorziening Raad van Toezicht

Een belangrijke bron van informatie voor de Raad van Toezicht zijn de managementrapportages die per kwartaal worden besproken. Daarnaast is in iedere vergadering een vast agendapunt 'schriftelijke mededelingen' opgenomen bedoeld om de Raad te informeren over actuele onderwerpen. De informatie betreft de ontwikkeling op pedagogisch-onderwijskundig gebied (terugkoppeling resultaten Passend Onderwijs, Script, bezoeken Onderwijsinspectie, IST, samenwerking VCO en KOE, huisvesting, experimentele projecten bijvoorbeeld de tienerschool). De rapportages zijn beleidsrijk, inhoudelijk, en bevatten naast een vooruitblik ook een risicoanalyse. Hierdoor kan de Raad de onderwerpen op het doelmatigheid en rechtmatigheid beoordelen (zie ook volgende alinea). Verder is er in de rapportages veel aandacht voor de kwaliteit van het onderwijs binnen de 31 Consent-scholen en functioneert de Raad als klankbord voor het College. Ook verschaft het College van Bestuur de Raad gevraagd en ongevraagd alle informatie over de aangelegenheden die van belang zijn voor de uitoefening van de taken van de Raad.

Doelmatige en rechtmatige inzet t.b.v. onderwijskwaliteit

De agenda van de vergaderingen van de Raad van Toezicht wordt volgens een vast stramien door de agendacommissie voorbereid. Vaste vergaderpunten zijn de managementrapportages, het strategisch beleid, het memo mededelingen van het College van Bestuur en vaststelling van de notulen van de vorige Raadsvergadering. Op basis van deze rapportages en het risico framework controleert de Raad tijdens de reguliere vergaderingen of uit de data blijkt, dat het College van Bestuur voldoende voorwaarden heeft gecreëerd om haar ambities in de Consent-scholen uit te voeren. De individuele leden van de Raad vragen door en checken of deze doelen op efficiënte wijze de onderwijskwaliteit bevorderen. Voor een diepgaande analyse van het interne toezicht op de financiële rechtmatigheid en doelmatigheid wordt verwezen naar de uitgebreide verslaglegging van de voorzitter van de auditcommissie financiën (gepubliceerd t.b.v. van de Raad van Toezicht in 2021). Samengevat: de relatie tussen strategie en uitvoering, en de wijze waarop de financiële middelen doelmatig en rechtmatig worden ingezet zijn binnen Consent in control.

Onderstaand een selectie uit de werkzaamheden van de Raad in 2021.

Vervulling vacature lid College van Bestuur

Het stellen van een vacature lid College van Bestuur van Consent is gestart met een verkenning (onderzoek) naar de wenselijkheid en haalbaarheid van het stellen van een vacature. Belangrijk voor het stellen van een vacature zijn de waardes, belevingen en meningen die binnen Consent leven. Voor deze verkenning heeft de Raad van Toezicht van Consent in december (2020) en januari (2021) gesprekken gevoerd met directeuren, medewerkers van het bestuursbureau, College van Bestuur, DB GMR en voorzitters Raden van Toezicht van KOE en VCO. Samengevat werd geconcludeerd:

- (1) De geledingen van Consent hebben behoefte aan continuering van een tweehoofdig College.
- (2) De kosten voor invulling van de vacature zijn volgens het DB GMR in balans met de meerjarenbegroting 2021-2025.

- (3) De werving- en selectieprocedure wordt zelfstandig door Consent georganiseerd en uitgevoerd.
- (4) De medewerkers en het DB GMR worden door de voorzitter Raad van Toezicht, bestuurssecretaris van voorzitter College van Bestuur periodiek geïnformeerd over de voortgang van de sollicitatieprocedure.
- (5) De voorzitter College van Bestuur, en een afvaardiging van respectievelijk directeuren, beleidsondersteuners, ouders en leerkrachten (vertegenwoordigd in het DB GMR) worden betrokken bij de sollicitatieprocedure en sollicitatiegesprekken.

Op basis van deze input is de sollicitatieprocedure ingericht. Na brievenselectie hebben twee sollicitatierondes plaatsgevonden met een belangrijke rol voor de benoemingsadviescommissie. Het nieuw lid College van Bestuur is na het arbeidsvoorwaardengesprek door de Raad van Toezicht aangesteld. Herverdeling van portefeuilles heeft plaatsgevonden: de voorzitter neemt Privacy/ICT en de IST over en het lid neemt de stuurgroep IKC/VVE over van de voorzitter en de resterende portefeuilles van de voorganger.

Corona

In 2021 heeft corona invloed gehad op het onderwijs van de Consent-scholen. Van januari tot de zomervakantie hebben scholen veel les op afstand moeten verzorgen. Scholen zijn in de laatste maanden voor de zomervakantie opengegaan, maar met beperkingen voor externen. Het advies was 'werk zoveel mogelijk thuis'. De communicatie tussen Raad van Toezicht, College van Bestuur, directeuren en medewerkers vond digitaal via Teams plaats. De gezamenlijke betrokkenheid en onderlinge verbinding tussen de verschillende lagen was groot. Echter, het elkaar niet mogen ontmoeten droeg bij aan een onpersoonlijke omgang en heeft impact op de onderlinge saamhorigheid. Scholen moeten regelmatig omschakelen van fysiek onderwijs naar 'les op afstand'. De Raad heeft geconstateerd dat deze omschakeling van de scholen en leerkrachten flexibiliteit, inventiviteit en improvisatie vereist. Samen met het College van Bestuur heeft de Raad ook tijdens corona blijvend aandacht gehad voor de kwaliteit en de continuïteit van het onderwijs, evenals op het bewaken van lopende ontwikkelingen en het welzijn van medewerkers. Fysieke contacten zijn volgens de Raad noodzakelijk om zicht te krijgen en te behouden op ontwikkelingen die binnen de Consent-scholen plaatsvinden. De Raad heeft uit de coronacrisis geleerd dat online vergaderingen effectief zijn en goede mogelijkheden bieden om op kwalitatief niveau met het College van Bestuur van gedachten te wisselen, met hen te klankborden en de werkgeversrol te vervullen.

Duurzame onderwijsprogramma's: samenwerken met stakeholders

De Raad is geïnteresseerd in de innovatieve onderwijsarrangementen die duurzaam en volgens de ontwerpers effectief zijn. De Raad onderzoekt de bijdrage van deze arrangementen aan de onderwijsinnovaties in de scholen. De Raad constateert dat Kids4Twente regionaal bekend is en wordt ondersteund door stakeholders uit gremia zoals PITT, STO-T, stuurgroep W&T menu, Ondernemers/IKT, gemeenten, Regio Twente en Betekeniseconomie Twente. De Raad constateert dat het College investeert in de verbinding tussen de 3-O's. Het lidmaatschap van de IKT zorgt dat nieuwe stakeholders aan Consent worden verbonden. Inmiddels maakt de voorzitter College van Bestuur namens Consent deel uit van de Twenteboard, waardoor het primair onderwijs wordt verbonden met het voortgezet- en beroepsonderwijs in Twente. Kids4Twente is in 2021 gezamenlijk georganiseerd door KOE, VCO en Consent. Er is verbinding gemaakt met het W&T menu en een combinatie met de Broed- en maakplaats Hangaar21. In Hangaar21 zijn scholingen georganiseerd voor teams, directie, groepen leerlingen in relatie tot het programma van Kids4Twente om W&T duurzaam te verankeren in de school. Samen met TechYourFuture maken alle scholen een kompas W&T. Deze initiatieven uit 2021 bieden de Raad inzicht in het ontwerp, uitvoering en implementatie van duurzame onderwijsprogramma's en de impact ervan op rechtmatige en doelmatige inzet van financiële middelen.

Formele besluiten 2021

De Raad van Toezicht heeft de volgende besluiten genomen:

- Goedkeuring intentieverklaring intensivering samenwerking Stichting KOE, Stichting VCO en Stichting Consent, januari 2021;
- Vacaturestelling lid College van Bestuur, februari 2021;
- Goedkeuring honorering Raad van Toezicht, april 2021;
- Goedkeuring van de jaarstukken 2020, juni 2021;
- Herbenoeming accountantskantoor De Jong en Laan boekjaar 2022, oktober 2021;
- Benoeming lid College van Bestuur, oktober 2021;
- Goedkeuring meerjarenbegroting 2022 - 2026 en het operationeel beleidsplan 2022-2026, december 2021;
- Beoordeling van voorzitter College van Bestuur, toekenning gratificatie en scholingstraject, december 2021.

Dit jaarverslag is door de Raad van Toezicht vastgesteld in de vergadering van 9 maart 2022.

Bijlage B Risico's en het RiskControlFramework

| Doel | Risico | Kans Impact | Financieel risico | Omschrijving beheersmaatregelen | Kans; impact (na beheersing) | Financieel risico * kans |
|---|---|----------------------------------|-------------------|---|---------------------------------|--------------------------|
| Alle scholen hebben een programma doorgaande leerlijn 2-14 jaar. | <p>Risico dat leerlingen een onvoldoende startpositie hebben (in BO resp VO). Enschede is een stad met relatief veel achterstanden. Risico op imagoschade als veel leerlingen van Consent afstromen. Risico op daling van leerlingaantal.</p> <p>Ontwikkeling IKC's en 10-14 zorgen voor complexe administraties/kostenverdelingen en risico's op onvolledigheid opbrengsten.</p> | <p>Hoog (100%)</p> <p>Midden</p> | € 375.000 | <p>Inhoudelijk: er is gemeentelijk VVE-beleid. Hier is veel aandacht voor. Vanuit de LEA is geïnvesteerd in collegiale consultatie (opvang en school). Er zijn ontwikkelcoaches 0-4 jaar aangesteld. Op aantal plekken is 10-14 concept gestart.</p> <p>Inzet SCRIPT om inzicht in ontwikkeling te krijgen. Vanaf groep 5/6 driehoeksgesprekken om verwachtingen uitstroom naar VO te bespreken.</p> <p>Facturatie van psz/bsc geschiedt bovenschools (huisvesting). Monitoring boeking volledig jaar door control. Inkomsten zijn op jaarbasis ca. EUR 0,2 mio. Vastlegging afspraken 10-14 met HSL. Streven naar resultaatneutrale begroting.</p> | <p>Midden (50%)</p> <p>Laag</p> | € 187.500 |
| Doel | Risico | Kans Impact | Financieel risico | Omschrijving beheersmaatregelen | Kans; impact (na beheersing) | Financieel risico * kans |

| Uitgaven in balans met de inkomsten | <p>Overschrijding van de begroting qua personele kosten, met boventalligheid en financiële tegenvallers tot gevolg. Hierdoor bestaat het risico dat het realiseren van de doelen in het geding komt en ongewenste maatregelen genomen moeten worden.</p> | <p>Hoog (100%) Hoog</p> | <p>€ 1.500.000</p> | <p>Bestuur formuleert beleid rondom begroting en formatieproces. Bij begroting rekening houden met bekende informatie en inschattingen voor onzekerheden. Formatie voor alle scholen o.b.v. gezamenlijke normen / herverdeelmiddel en t-systematiek. Verantwoordelijkheid binnen clusters. Maatwerk en bovenformativiteit voorkomen. Te veel formatie obv verkeerde aannames van leerlinggegevens wordt waar mogelijk gecorrigeerd in oktober. Tijdelijke aanstellingen op subsidies en in begroting rekening houden met transitievergoeding, participatiefonds en hoge vervangingen. Ketenregeling in acht houden om risico op langdurige verplichtingen te reduceren.</p> <p>Maandelijkse monitoring loonkosten en fte. Tevens monitoring voornemens overheid en deze tijdig beoordelen op mogelijke impact, zodat tijdig actie ondernomen kan worden. Bijv. nieuwe cao en wijzigingen in rijksvergoedingen (zoals prestatiebox). Verzoeken tot aanpassing inschaling worden getoetst o.b.v. nieuwe functieprofielen.</p> <p>Consent kent hoge personeelslasten (in verhouding tot andere besturen), o.a. door hoge vervangingen en hoge inschalingen uit verleden. Hierdoor is zij gevoelig voor wijzigingen in cao en rijksvergoedingen. Weerstandsvermogen dient als buffer om de organisatie geleidelijk aan een nieuwe situatie aan te kunnen passen om de kwaliteit van het onderwijs te kunnen blijven waarborgen.</p> | <p>Midden (50%) Midden</p> | <p>€ 750.000</p> |
|--|--|----------------------------------|----------------------|---|-------------------------------------|-----------------------------|
| Doel | Risico | Kans Impact | Financieel risico | Omschrijving beheersmaatregelen | Kans; impact (na beheersing) | Financieel risico * kans |

| | | | | | | |
|--|--|-------------------------|--------------------------|--|-------------------------------------|---------------------------------|
| Stabiele ontwikkeling inkomsten | Een daling van de inkomsten kan leiden tot financiële tegenvallers en de continuïteit/kwaliteit van onderwijs of van de ondersteuning in gevaar brengen. | Hoog (100%) Hoog | € 3.685.000 | <p>Bestuur formuleert beleid rondom begroting en inning inkomsten. Inkomsten worden gebaseerd op bekende berekeningsgrondslagen. De totale baten bedragen in 2020 EUR 48,5 mio. Deze bestaat voor EUR 38,5 mio uit reguliere rijksvergoeding en EUR 10 mio uit prestatiebox, OAB-middelen, werkdrankmiddelen, passend onderwijs, etc. Inkomsten niet zijnde reguliere rijksvergoeding, kennen een hoger risico: zij kunnen beëindigd of aangepast worden, er kunnen andere verantwoordingsverplichtingen zijn.</p> <p>Risico op een overschrijding van budgetten (bijv. passend onderwijs) door te veel verwijzingen, of a.g.v. hoofdelijke aansprakelijk voor tekorten in de afdracht door collega-schoolbesturen. Bestedingsplannen/begroting moeten sluitend zijn. Periodieke controle op uitnutting projecten en op verwijzingen. Controle beschikkingen SWV.</p> <p>Debiteurenrisico (bijv. bij medegebruik, detachering, passend onderwijs en IST) vraagt goede vastlegging afspraken/vorderingen, periodieke facturatie en goed debiteurenbeheer.</p> <p>Er zijn plannen om de reguliere bekostiging te moderniseren. Dit kan impact hebben op de inkomsten voor Consent. Effect lijkt beperkt tot < EUR 0,1 mio. Het aantal leerlingen blijft een essentiële factor. Monitoring leerlingprognoses per school via meerjarenbegroting, Pronexus en 1-oktobertelling. Door een daling van het aantal leerlingen is het moeten inleveren van een brinnummer niet ondenkbaar. Belangrijk is dat hier tijdig op wordt geanticipeerd. Impact voor ouders/leerlingen/leerkrachten is vaak groot.</p> <p>Bespreken visie school door CvB (hoe bekostig je krimp?) en afhankelijk van situatie verhogen PR, onderwijstype- of organisatie wijzigen, samenwerking, wijziging managementstructuur danwel voorbereiding op afstoting locatie. Om de kwaliteit van het onderwijs te waarborgen, kan het gewenst zijn om de organisatie op natuurlijke wijze aan de nieuwe situatie (qua huisvesting, personeel, groepsgrootte, etc) aan te kunnen passen.</p> | Midden (50%) Hoog | € 1.842.500 |
| Doel | Risico | Kans Impact | Financieel risico | Omschrijving beheersmaatregelen | Kans; impact (na beheersing) | Financieel risico * kans |

| <p>Geen onverwachte verplichtingen en/of risico's u.h.v. samenwerking.</p> | <p>Consent werkt samen met andere (onderwijs)instellingen. Voor deze samenwerking is in een aantal gevallen een juridische entiteit opgericht (bijv. Stichting BOK, VVE Losser, etc). Doordat binnen deze entiteiten niet dezelfde planning & control geldt als voor Consent, bestaat het risico dat er financiële verplichtingen bestaan of risico's gelopen worden die niet zichtbaar zijn. Daarbij komt dat voor deze entiteiten niet altijd een accountantscontrole verplicht is. In potentie kan dit leiden tot een onverwachte verhoging van de jaarlijkse bijdrage/ verlaging van de jaarlijkse inkomsten.</p> | <p>Hoog (100%) Laag</p> | <p>€ 100.000</p> | <p>Afspraken worden schriftelijk vastgelegd. Een van de CvB-leden van Consent is altijd vertegenwoordigd in de verbonden partij.</p> <p>Waar mogelijk in het huishoudelijk reglement laten opnemen dat er een kascommissie ingesteld wordt, met hierin vanuit iedere partij een lid. Vanuit Consent neemt de controller dan plaats in deze kascommissie, zodat deze inzicht kan krijgen in de financiële verplichtingen en risico's tbv de jaarrekening en het RCF. De hoogte van het risico wordt beperkt door de geringe omvang van de verbonden partijen (en het Consent-deel hierin). De laatste jaren is het aantal verbonden partijen toegenomen (swv 23.02, St. BOK (slapend), VVE Losser. Ook samenwerking HSL in kader 10-14 en IST.</p> <p>Bijzonderheden worden door controller gerapporteerd aan het College van Bestuur, zodat actie ondernomen kan worden.</p> | <p>Midden (50%) Laag</p> | <p>€ 50.000</p> |
|--|---|-----------------------------|----------------------|--|------------------------------------|-----------------------------|
| Doel | Risico | Kans Impact | Financieel risico | Omschrijving beheersmaatregelen | Kans; impact (na beheersing) | Financieel risico * kans |

| Bescherming van de persoonsgegevens van onze leerlingen en personeelsleden | Risico op een datalek; risico dat gevoelige informatie naar buiten komt welke de privacy van leerlingen en/of personeelsleden schaadt. Risico dat niet voldaan wordt aan de meldplicht. Risico op een aanwijzing danwel een bestuurlijke boete. Risico op imagoschade. | Hoog (100%) Laag | € 20.000.000 | <p>Risico blijft aanwezig doordat gedrag van mensen een belangrijke factor is. Er is een projectstructuur met een stuurgroep en werkgroep Privacy. Er is privacybeleid aanwezig, evenals diverse hieraan gerelateerde protocollen. Er is een Functionaris Gegevensbescherming. Op basis van privacybeleid zijn en worden diverse acties uitgezet, waaronder een bewustwordingscampagne voor medewerkers.</p> <p>Bij alle overeenkomsten wordt direct gelet op aanwezigheid van bewerkersovereenkomst en/of geheimhoudingsovereenkomst (indien van toepassing). Er wordt een verwerkingsregister bijgehouden. Bij nieuwe software wordt een DPIA uitgevoerd.</p> <p>Boete kan oplopen tot max EUR 20 mio (of 2 danwel 4% van de jaaromzet) (regelgeving mei 2018). Specifieke boetes zijn beschreven in de beleidsregels AP 19-02-2019. Voorbeelden zijn: verwerkingsregister: categorie II (basisboete EUR 310K), beginselen verwerking persoonsgegevens: categorie III (basisboete EUR 525K), verwerking bijzondere persoonsgegevens: cat. IV (basisboete EUR 725k).</p> <p>De basisboete wordt verhoogd of verlaagd afhankelijk van de mate waarin de factoren die zijn genoemd in artikel 7 daartoe aanleiding geven. Ingeval van meerdere overtredingen met betrekking tot dezelfde of daarmee verband houdende verwerkingsactiviteiten is de totale boete niet hoger dan het wettelijk boetemaximum van de zwaarste overtreding.</p> | Laag (25%) Hoog | € 181.250 |
|---|--|-------------------------|----------------------|---|------------------------------------|-----------------------------|
| Doel | Risico | Kans Impact | Financieel risico | Omschrijving beheersmaatregelen | Kans; impact (na beheersing) | Financieel risico * kans |

| Voldoen aan fiscale wet- en regelgeving | Naheffingen bij niet voldoen aan fiscale wet- en regelgeving (bijv. toepassen werkkostenregeling, btw bij samenwerkingen, etc). | Hoog (100%) Laag | € 50.000 | Bestuur is risico-avers t.a.v. fiscale risico's. Bestuur zorgt voor voldoende kennis van fiscaliteit binnen FA/Control. Budgethouders informeren over wet- en regelgeving en interne procedures hieromtrent. Monitoring WKR. Hiervoor is analyse in AFAS ingericht. Bevindingen leiden zo nodig tot aanpassing in procedures of systeem. Inhuur van personeel geschiedt niet op grote schaal. | Midden (50%) Laag | € 25.000 |
|--|--|---------------------------|-------------------|---|------------------------------|--------------------------|
| Doel | Risico | Kans Impact | Financieel risico | Omschrijving beheersmaatregelen | Kans; impact (na beheersing) | Financieel risico * kans |
| Naleving participatiewet en voldoen aan maatschappelijke plicht. | Boete bij niet halen quotum. Leerlingen die van het voortgezet speciaal onderwijs komen krijgen geen plek op de arbeidsmarkt. | Hoog (100%) Midden | € 100.000 | De Tweede Kamer heeft dinsdag 9 oktober 2018 een motie aangenomen waarin het kabinet is gevraagd om het onderscheid tussen markt en overheid bij de Banenafpraak op te heffen. Daarmee wordt de uitvoering van de banenafpraak beter realiseerbaar. Dit ontslaat schoolbesturen echter niet van de verplichting om extra banen voor mensen met een arbeidsbeperking te creëren. De boete bedraagt EUR 5.000 per niet gerealiseerde baan van 25,5 uur per week. Het aantal banen loopt op van ca 15,7 in 2018 (EUR 87k) tot ca 25,1 in 2024 (EUR 126k). Binnen de organisatie zijn slechts enkele medewerkers in dienst die voldoen aan de Participatiewet. Bestuur heeft er beleidsmatig voor gekozen om invulling te geven aan de Participatiewet via de inzet van schoonmakers met een afstand tot de arbeidsmarkt. Dit aantal is voldoende in het kader van de banenafpraak. Er zijn diverse gesprekken geweest met inkoopadviesbureau, gemeente en accountants om hieraan invulling te geven. Hieraan kan - gezien de specifieke situatie - enkel invulling gegeven worden bij verlenging van het contract met Visschedijk. | Laag (10%) Laag | € 10.000 |
| Doel | Risico | Kans Impact | Financieel risico | Omschrijving beheersmaatregelen | Kans; impact (na beheersing) | Financieel risico * kans |

| <p>Alle medewerkers zijn vakbekwaam (binnen 7 jaar) en functioneren in lijn met Consent 3.0 (en Consent-kompas).</p> <p>We kennen een cultuur waarin een leven lang leren vanzelfsprekend is.</p> <p>Het onderwijsproces blijft aansluiten op de laatste (wetenschappelijke) inzichten.</p> | <p>De kwaliteit van het onderwijs en de ondersteuning is in het geding door gebrek aan kundig personeel.</p> <p>Risico op hoge (begeleidings)kosten bij disfunctioneren, wanneer geen adequate dossiervorming plaatsvindt. Slecht werkgeverschap.</p> <p>Imago- en reputatieschade bij hoge werkdruk, calamiteiten en/of ontbreken van een VOG en/of bevoegdheid. Rapport van bevindingen richting OCW.</p> | <p>Hoog (100%)</p> <p>Hoog</p> | <p>€ 50.000</p> | <p>Bestuur heeft beleid rondom kwaliteit van personeelsformatie, gesprekkencyclus, professionalisering, etc. en er is een protocol disfunctioneren.</p> <p>Selectie op kwaliteit gebeurt via lio en vervangingsconstructie (incl. Consent FlexTeam). Directeur voert periodiek gesprekken met personeel o.b.v. beleid gesprekkencyclus.</p> <p>Het Scholingsplein met inrichting van maatwerkopleidingen en docent-ontwerpteams. Interne opleidingstrajecten moeten zorgen voor voldoende doorstroom naar cruciale posities. Jaarlijks informatiemarkt masteropleidingen. Inspiratie volgt uit bezoeken op andere scholen (bijv. via een onderwijsdag) of andere landen (studiereis). Interne mobiliteit wordt gestimuleerd en gefaciliteerd.</p> <p>Directeur (en ib) doet klassenbezoeken en flitsbezoeken. Expertgroep kwaliteit visitaties. Bevindingen leiden tot acties binnen de school.</p> <p>Planner zorgt dat niemand wordt ingezet zonder VOG. PSA controleert op juiste aanstellingsbescheiden. Directeur verantwoordelijk voor personeel niet in loondienst (zoals vrijwilligers). Bevindingen uit controle VOG leiden tot aanscherping interne beheersing.</p> | <p>Midden (50%)</p> <p>Hoog</p> | <p>€ 25.000</p> |
|--|---|----------------------------------|-------------------|---|-----------------------------------|--------------------------|
| Doel | Risico | Kans Impact | Financieel risico | Omschrijving beheersmaatregelen | Kans; impact (na beheersing) | Financieel risico * kans |
| <p>Omvang en locatie van de gebouwen past bij de onderwijskundige doelstellingen en leerlingprognoses.</p> | <p>Het gebouwenaanbod wordt niet optimaal ingezet met over-of ondercapaciteit tot gevolg. Scholen zijn druk met huisvesting in plaats van onderwijs en exploitatiekosten (en formatiekosten) zijn te hoog t.o.v. de inkomsten.</p> | <p>Hoog (100%)</p> <p>Midden</p> | <p>€ 450.000</p> | <p>Bestuur zorgt voor relevante ondersteuning om wijzigingen in huisvestingplannen te implementeren.</p> <p>Bespreking visie school door CvB met schooldirectie. Medegebruik kan zorgen voor stukje compensatie van exploitatiekosten.</p> <p>Herschikking wordt meegenomen bij uitvoering IHP. Om de jaren na een fusie, gebouwsluiting, etc te kunnen overbruggen, is een reserve nodig om tekorten (met name op formatie) te kunnen opvangen. 1 locatie * 3 jaar * 2 fte = EUR 0,45 mio.</p> | <p>Midden (50%)</p> <p>Midden</p> | <p>€ 225.000</p> |
| Doel | Risico | Kans Impact | Financieel risico | Omschrijving beheersmaatregelen | Kans; impact (na beheersing) | Financieel risico * kans |

| <p>Gebouwen, inrichting en leermiddelen zijn passend bij de onderwijskundige doelstellingen en voldoet technisch en functioneel.</p> | <p>Ontevreden personeel en ouders halen hun kinderen van school door slecht onderhoud en binnenklimaat, slechte schoonmaak en/of armoedige (buiten- en binnen)inrichting. De school krimpt en ontvangt minder budget, waardoor er nog minder te besteden valt en de ontevredenheid toeneemt, etc.</p> <p>Door de verouderde lesmethoden komen de onderwijsresultaten onder druk te staan.</p> <p>Instandhouding/Investing gebouwen vergt meer financiële middelen dan beschikbaar.</p> | <p>Hoog (100%) Hoog</p> | <p>€ 1.000.000</p> | <p>Gebouwen zijn eigendom van gemeente. Gemeente moet zorgen voor onderwijshuisvesting; onderwijs moet zorgen voor onderhoud en inrichting. IHP wordt uitgewerkt naar meerjarenonderhoudsplan en werkplannen. Er is allocatiebeleid waarbij duidelijk is wat verantwoordelijkheid school is en wat bovenschools.</p> <p>Bestuur zorgt voor voldoende (interne danwel externe) expertise t.a.v. onderwijshuisvesting om scholen te kunnen adviseren rondom (nieuwe) huisvesting, inrichting en leermiddelen. De gebouwen voldoen aan het bouwbesluit; niet aan Frisse Scholen Klassen B. Onderwijs heeft financiële middelen niet om dit op te lossen.</p> <p>Bestuur heeft toetsbare afspraken gemaakt met schoonmaakleverancier. Periodiek wordt schoonmaak door een derde gecontroleerd. Bevindingen worden besproken en dient door leverancier opgevolgd te worden.</p> <p>Afdeling huisvesting zorgt voor inzicht in gebouwenbestand door 2-jaarlijkse schouw en stelt prioriteiten bij. Uitvoering onderhoud vindt plaats in afstemming met de schooldirecteur. Verschillen tussen planning en realisatie worden jaarlijks geanalyseerd. Dit kan leiden tot aanpassing in het komende werkplan.</p> <p>Schoolbesturen betalen circa 8,5% o.b.v. besparingen onderhoud en energielasten (voor Consent EUR 7,1 mio). Voor 0-5 jaar is dit een bedrag van EUR 0,9 mio. Als kosten meer worden dan moeten plannen herzien worden. Risico bestaat dat desondanks verwachte besparing op onderhoud en energielasten niet wordt gerealiseerd. Gezien huidige voorziening van EUR 4 mio is financieel risico voor korte termijn laag. Komende jaren goed blijven monitoren.</p> | <p>Midden (50%) Midden</p> | <p>€ 500.000</p> |
|--|--|-----------------------------|--------------------|--|--------------------------------|--------------------------|
| Doel | Risico | Kans Impact | Financieel risico | Omschrijving beheersmaatregelen | Kans; impact (na beheersing) | Financieel risico * kans |

| Er zorgt zorgvuldig omgegaan met gebruiksgoederen | Wanneer er geen deugdelijke registratie plaatsvindt van gebruiksgoederen (apparatuur, inventaris en andere leermiddelen), bestaat het risico dat ongemerkt gebruiksgoederen verdwijnen. En dat vervangingsbehoefte niet tijdig kan worden bepaald. | Midden (50%) Laag | € 10.000 | Bestuur heeft beleid m.b.t. bruikleenovereenkomsten voor apparatuur dat in bruikleen wordt gegeven (laptop, telefoon, etc). Deze overeenkomsten kennen een vast format. Er is een activaregister op basis van inkoopfacturen. Budgethouder is budgetverantwoordelijk. | Midden (50%) Laag | € 5.000 |
|---|--|-----------------------|-------------------|---|------------------------------|--------------------------|
| Doel | Risico | Kans Impact | Financieel risico | Omschrijving beheersmaatregelen | Kans; impact (na beheersing) | Financieel risico * kans |
| ICT is functioneel, gebruiksvriendelijk, stabiel, veilig en beschikbaar. | <p>Risico dat internet / ICT niet beschikbaar is (voor onderwijs, psa, fa, etc) door bijv. DDOS-aanval, waardoor (onderwijs)proces verstoord wordt (afhankelijkheid automatisering).</p> <p>Als ICT niet beschikbaar of gebruiksvriendelijk is, dan leidt dit tot frustratie en irritatie. Mensen zoeken eigen oplossingen buiten afdeling ICT om. Het belemmert het gebruik van moderne ICT in het onderwijs en de bedrijfsvoering. Maatwerk kan leiden tot inefficiëncy in beheer en hiermee hogere kosten.</p> <p>Bovendien kan dit leiden tot imagerisico.</p> | Hoog (100%) Midden | € 250.000 | <p>ICT beleidsplan wordt geactualiseerd. SLA's met leveranciers van IT-software en netwerkbeheer t.a.v. beveiliging, beschikbaarheid, etc. Protocollen / richtlijnen voor medewerkers.</p> <p>Het bestuur zorgt dat de inrichting van de automatisering is gebaseerd op de informatiebehoefte en de werkprocesbeschrijvingen in de organisatie. Het bestuur zorgt dat het functioneel beheer van de automatiseringssystemen is belegd bij competente medewerkers binnen of buiten de organisatie. Het bestuur ziet er op toe dat uitsluitend de functioneel beheerders geautoriseerd zijn aanpassingen in de inrichting te verrichten.</p> <p>Het bestuur waarborgt dat er (intern) een helpdeskfunctie is ingericht voor gebruikers die multimediaal (in ieder geval met een zelfhulpfunctie, per email en telefonisch) bereikbaar is in ieder geval gedurende de gebruikelijke uren dat mensen in de scholen werkzaam zijn.</p> <p>Het bestuur laat om de paar jaar door extern deskundigen een audit uitvoeren op de effectiviteit en de efficiency van de inrichting van de AFAS. Bestuur beoordeelt de aanbevelingen en beslist over implementatie. Op basis van de evaluatie van effectiviteit en efficiency van de werkprocessen besluit het bestuur tot (gedeeltelijk) herontwerp / optimalisatie.</p> <p>Het bestuur beslist op grond van een kosten-baten-analyse over zelf doen of uitbesteden van (delen van) de bedrijfsvoering en maatwerk of standaardisatie en sluit beslissingen rond investeringen in automatisering van bedrijfsvoering daarop aan. Steeds meer centraal qua ICT en website. Nauwelijks servers, nagenoeg alles in de cloud.</p> | Midden (50%) Laag | € 125.000 |
| Doel | Risico | Kans Impact | Financieel risico | Omschrijving beheersmaatregelen | Kans; impact (na beheersing) | Financieel risico * kans |

| | | | | | | |
|--------------|---|--|--|-------------|--|--------------------|
| € 27.570.000 | | | | € 3.926.250 | | |
| 10% | Restrisico; risico op onvolledigheid of dat risico's niet worden herkend of over het hoofdgezien als % van het totaal van gekwantificeerde risico's | | | Onbekend | | € 392.625 |
| | Totaal van de gekwantificeerde risico's die geldt als minimumnorm voor de algemene reserve (weerstandsvermogen) | | | | | € 4.318.875 |

Opmaak, vaststelling en ondertekening jaarverslag 2021

Opmaken van de jaarrekening

Deze jaarrekening is opgesteld door het College van Bestuur. Alle relevante informatie tot en met 22 juni 2022 betrekking hebbend op het boekjaar 2021 is verwerkt in deze jaarrekening.

Enschede, 9 juni 2022

M.B. Poppink MBA
Voorzitter College van Bestuur

R. Klokman-Wouwenberg
Lid van College van Bestuur

Vaststelling van de jaarrekening

Het College van Bestuur van Stichting Consent heeft de jaarrekening 2021 vastgesteld op 9 juni 2022. De Raad van Toezicht van Stichting Consent heeft de jaarrekening 2021 goedgekeurd in de vergadering van 22 juni 2022.

Ondertekening door College van Bestuur en Raad van Toezicht

De jaarrekening 2021 is voorzien van de namen van het College van Bestuur en de toezichthouders, echter zonder de persoonlijke handtekening ter vermijding van fraude met handtekeningen. Het exemplaar met de originele handtekeningen wordt bewaard in het eigen archief.

Dr. H.T.M. Ritzen
Voorzitter Raad van Toezicht

Drs. L. Bakker-Brusse
Vicevoorzitter Raad van Toezicht

Mr. I.K.M. Hoffmann
Lid Raad van Toezicht

Dr. J.I.A. Visscher-Voerman
Lid van Raad van Toezicht

Drs. D.P.E. van Zijl RA
Lid van Raad van Toezicht